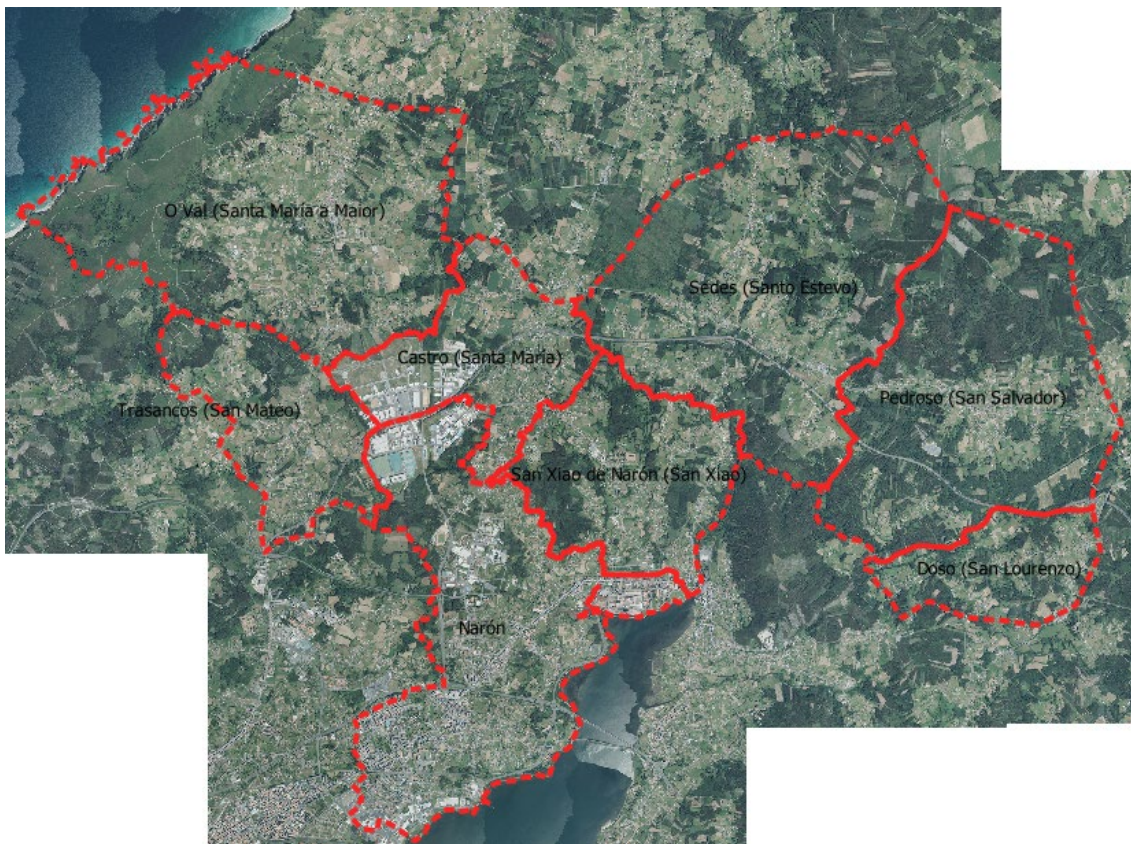


PLAN XERAL DE ORDENACIÓN MUNICIPAL

ESTRATEGIA DE ACTUACIÓN, ESTUDO ECONÓMICO, INFORME DE SUSTENTABILIDADE
ECONÓMICA E MEMORIA DE VIABILIDADE ECONÓMICA.

CARPETA 09.EE

ESTRATEGIA DE ACTUACIÓN



Outubro 2023

PLAN XERAL DE ORDENACIÓN MUNICIPAL DO CONCELLO DE NARÓN

1	MARCO LEGAL	2
2	ESTRATEGIA DE ACTUACIÓN	5
2.1	CRITERIOS DE PROGRAMACIÓN E ESTRATEGIA	5
2.2	AXENTES INVESTIDORES.....	6
2.3	CRITERIOS DE XESTIÓN	7
3	RELACIÓN DE ACTUACIÓNS PREVISTAS POLO PLAN XERAL	8
3.1	ACTUACIÓNS DE DESENVOLVEMENTO URBANÍSTICO.....	8
3.2	ACTUACIÓNS DE NOVOS SISTEMAS XERAIS E DE DOTACIÓNS, INFRAESTRUTURAS E SERVIZOS E ACTUACIÓNS DE MELLORA E COMPLEMENTO DAS DOTACIÓNS, INFRAESTRUTURAS E SERVIZOS DE CARÁCTER LOCAL.....	11
3.2.1	RELACIÓN DE ACTUACIÓNS EN SISTEMA VIARIO.....	11
3.2.2	RELACIÓN DE ACTUACIÓNS EN SISTEMA XERAL DE DOTACIÓNS.....	13
3.2.3	RELACIÓN DE ACTUACIÓNS DE SERVIZOS	15

1 MARCO LEGAL

No marco da Lei 2/2016, de 10 de Febreiro, do Solo de Galicia (LSG), posibilitase que o plan xeral de ordenación municipal (PXOM) poida ter uns fins e contidos diversos, determinados polas características e complexidade urbanística existente no territorio respectivo, que aconsellará a opción máis adecuada para cada específica situación.

As referencias que ofrece a LSG ao contido da estratexia de actuación e estudo económico dos plans son basicamente as seguintes:

Artigo 51 - Formulación e contido.

...

3. O contido dos plans xerais de ordenación municipal deberá ser congruente cos fins que neles se determinen e adaptarse ás características e complexidade urbanística do territorio que sexa obxecto da ordenación, garantindo a coordinación dos elementos fundamentais dos respectivos sistemas xerais.

4. Así mesmo, o plan xeral deberá garantir a coherencia interna das determinacións urbanísticas, a viabilidade técnica e económica da ordenación proposta, a proporcionalidade entre o volume edificable e os espazos libres públicos de cada ámbito de ordenación e a participación da comunidade nas plusvalías xeradas en cada área de repartición.

Artigo 52 - Determinacións de carácter xeral.

...

f) Estrutura xeral e orgánica do territorio integrada polos sistemas xerais determinantes do desenvolvemento urbano e, en particular, polos sistemas xerais de comunicacións, de espazos libres e zonas verdes públicas, de equipamento comunitario público e de servizos urbanos.

En calquera caso, indicaranse para cada un dos seus elementos non existentes os seus criterios de deseño e execución e o sistema de obtención dos terreos.

k) Determinación dos prazos para a aprobación do planeamento de desenvolvemento. Noutro caso, este prazo será de tres anos.

Artigo 58 – Documentación.

As determinacións do plan xeral de ordenación municipal ás que se fai referencia nesta sección desenvolveranse nos seguintes documentos, co contido que se fixe regulamentariamente:

- a) Memoria xustificativa dos seus fins e obxectivos, así como das súas determinacións.
- b) Estudo do medio rural e análise do modelo de asentamento poboacional e da mobilidade.
- c) Memoria xustificativa da adaptación ao ambiente e protección da paisaxe.
- d) Estudo ambiental estratéxico e declaración ambiental estratéxica.
- e) Planos de información, incluíndo as afeccións sectoriais.
- f) Planos de ordenación urbanística.
- g) Normas urbanísticas.
- h) Estratexia de actuación e estudo económico.

- i) *Catálogo de elementos que se deben protexer.*
- j) *Informe ou memoria de sustentabilidade económica.*
- k) *Informe xustificativo do cumprimento da normativa sectorial aplicable.*

Artigo 59. Estratexia de actuación e estudo económico.

1. *Os plans xerais de ordenación municipal conterán a estratexia para o desenvolvemento coherente do plan e, en particular, determinarán a execución dos sistemas xerais que deban crearse necesariamente para o desenvolvemento das áreas de solo urbano non consolidado e dos sectores de solo urbanizable.*
2. *O plan xeral de ordenación municipal conterá unha avaliación do custo de execución dos sistemas xerais e das actuacións previstas, coa indicación do carácter público ou privado da iniciativa de financiamento, xustificando as previsións que cumpra realizar con recursos propios do concello.*

Artigo 129. Obtención do solo dos sistemas xerais e locais.

1. *Os terreos destinados polo planeamento a sistemas xerais que deban implantarse sobre solo urbano consolidado, de núcleo rural ou rústico, e a sistemas locais en solo urbano consolidado e en solo de núcleo rural obteranse mediante expropiación forzosa, por convenio entre a Administración e o propietario ou por permuta forzosa con terreos do patrimonio público municipal do solo.*
2. *Tanto no suposto do convenio como no caso da permuta forzosa os técnicos municipais taxarán previamente o valor dos terreos que se van obter e o dos aproveitamentos ou solos municipais conforme os criterios de valoración establecidos na lexislación estatal aplicable.*
3. *Os terreos destinados polo planeamento a sistemas xerais en solo urbano non consolidado, en solo urbanizable ou, se é o caso, en solo rústico incluído nunha área de repartición e os destinados a sistemas locais en solo urbano non consolidado, actuacións integrais en solo de núcleo rural e en solo urbanizable obteranse:*
 - a) *Por cesión obrigatoria derivada da súa inclusión ou adscrición nunha área de repartición e no correspondente polígono.*
 - b) *Por ocupación directa.*
 - c) *Por permuta forzosa.*
 - d) *Mediante expropiación forzosa.*
 - e) *Por convenio urbanístico entre a Administración e o propietario.*
4. *A obriga de cesión gratuíta dos terreos destinados a sistemas xerais incluídos nun polígono ou sector e dos terreos dos sistemas locais comprende tamén a realización das obras de urbanización, á custa dos propietarios, nas condicións que estableza o plan xeral.*

En síntese e en base á lexislación urbanística de aplicación, trátase de recoller todas aquelas actuacións de desenvolvemento previstas, que haberán de ser compatibles coa capacidade xestora e inversora, tanto do Concello, como das demais administracións implicadas no plan baixo un horizonte temporal que así o permita.

Agora ben, as actuacións propostas no plan non poden reducirse a aquelas que poidan executarse no marco das disponibilidades de xestión ou investimento do Concello, senón que haberán de terse en conta as necesarias achegas doutros Organismos Públicos, toda vez que ademais do Concello, outras

administracións tamén haberán de asumir compromisos en liña coas súas propias competencias reguladoras.

As actuacións previstas no plan, ordénanse nunha listaxe, seleccionando e organizando a prioridade da súa execución. Esta relación constituirá a chamada estratexia de actuación, á que se vincula a vontade municipal (e formalmente as demais Administracións) de xestión e investimento e, no seu caso, as actuacións concertadas con particulares, así como os prazos para o seu desenvolvemento e as condicións específicas establecidas para o mesmo.

No estudo económico recollerase o custo económico previsto de todas as actuacións da listaxe da estratexia de actuación, a iniciativa de financiamento, con xustificación das previsións de financiamento atribuídas ao Concello e as previsións de financiamento atribuídas a outras Administracións acreditando o compromiso das mesmas non vinculantes de modo estrito.

2 ESTRATEXIA DE ACTUACIÓN

A estratexia de actuación establecerá por unha banda a priorización das actuacións urbanísticas máis esenciais e por outra a programación e coordinación das mesmas dentro do período de vixencia do plan da maneira máis eficiente e funcional para o propio desenvolvemento do mesmo e a consecución dos obxectivos expostos na memoria de ordenación.

A través deste estudio trátase de acreditar que a ordenación proposta no PXOM é coherente coas circunstancias económicas do Concello, e polo tanto adecuada para ser desenvolvida ao longo da vixencia do plan, tanto a partires dos propios recursos municipais como mediante a colaboración doutras administracións (Estatal, Autonómica, Provincial), outras institucións ou os particulares, non podendo entenderse estas como vinculantes de modo estrito.

Seguindo un criterio de eficiencia e rendibilidade social, e baseándose na análise do desenvolvemento urbanístico, económico e social do concello de Narón, determínanse que actuacións das contidas no plan deberán ser prioritarias.

As accións previstas no plan realizaranse nun prazo de 16 anos, dividido en catro cuatrienios, dentro das cales temos que diferenciar as consideradas prioritarias.

En atención ás determinacións enunciadas con anterioridade establécense as previsións para o desenvolvemento coherente do PXOM:

- Actuacións de desenvolvemento previstas nas áreas de reparto do solo urbano non consolidado, urbanizable e núcleo rural, novos sistemas xerais e novas dotacións de carácter local.
- As actuacións de infraestruturas para cada actuación de desenvolvemento urbanístico definirase se se deben realizar previa ou simultaneamente, de modo que se poda garantir a adecuada conexión e servizo.
- A relación de actuacións urbanísticas preferentes, expresando para cada unha delas o motivo da prioridade (actuación pública programada ou concerto con particulares), os prazos para o seu desenvolvemento e as condicións específicas establecidas para o mesmo.

2.1 CRITERIOS DE PROGRAMACIÓN E ESTRATEXIA

Os criterios adoptados na estratexia de actuación referentes ás actuacións previstas, son as seguintes:

- Necesidade da actuación por interese xeral.
- Viabilidade económica.
- Coherencia co desenvolvemento ordenado do PXOM.
- Predisposición ou demanda da actuación.
- Outros condicionantes particulares.

Segundo estes criterios establecéronse catro niveis ou clases de prioridades, directamente relacionados cos catro cuatrienios definidos para o seu desenvolvemento:

- **PRIORIDADE I (Q1)**

Actuacións de interese xeral, de necesidade inmediata e viabilidade económica e técnica, que son susceptibles de ser levadas a cabo nun prazo de tempo non superior a 4 anos (primeiro cuatrienio).

Encádranse neste cuatrienio as APIs delimitadas en solo urbano non consolidado, que contan con instrumentos de desenvolvemento e xestión aprobados, e nalgúns casos incluso con proxectos de urbanización.

- **PRIORIDADE 2 (Q2)**

Actuacións que aínda tendo viabilidade económica non posúen a urxencia das anteriores. O prazo correspondente a este tipo é de 8 anos (segundo cuatrienio).

- **PRIORIDADE 3 (Q3)**

Actuacións non tan urxentes e que revisten un menor interese xeral, precisando axustes propios para o seu desenvolvemento (por exemplo a predisposición dos propietarios, necesidades derivadas da evolución do mercado, ..). O prazo correspondente é de 12 anos (terceiro cuatrienio).

- **PRIORIDADE 4 (Q4)**

Actuacións que se podan derivar no tempo e/ou que non se consideran de interese xeral, precisando axustes propios para o seu desenvolvemento, e cuxa execución se prevese moi diferida no tempo. O prazo correspondente é de 16 anos (cuarto cuatrienio).

As prioridades para o desenvolvemento dos ámbitos e os sistemas xerais veñen dadas tanto pola súa localización na malla urbana como pola necesidade de materializar dotacións para a poboación, tendo en conta que as actuacións que na actualidade están en tramitación serán as primeiras en desenvolverse.

En xeral, dáse prioridade ás actuacións máis céntricas, con respecto ao núcleo urbano, intentando colmatar os valeiros existentes, deixando as zonas periféricas en segundo orde. Tamén se dá prioridade ás actuacións do sistema viario estruturante.

2.2 AXENTES INVESTIDORES

Todos os tipos de actuacións mencionadas no apartado anterior poden, á súa vez, ser asumidas por distintos axentes investidores, a saber:

- Concello de Narón, a través dos presupostos xerais, impostos, taxas de edificación para as novas construcións; e tamén formulando, dunha banda, convenios urbanísticos-económicos ou, doutra, a través de alleamentos do patrimonio público (obtido, ao tempo, a través dos distintos desenvolvementos).
- Mercado ou axentes investidores privados.
- Xunta de Galicia, a través súas distintas Consellerías ou organismos dependentes.
- Administración Xeral do Estado, a través dos seus Ministerios ou organismos dependentes.

2.3 CRITERIOS DE XESTIÓN

O PXOM proxecta un total de 33.616 vivendas, que supoñen un crecemento de 14.254 vivendas sobre as 19.362 existentes. Estas 14.254 novas vivendas están distribuídas en solo urbano non consolidado, solo urbano consolidado, e solo de núcleo rural. Así mesmo, o PXOM proxecta tamén o crecemento da edificabilidade industrial e terciaria respecto á realidade actual construída.

O PXOM diseña ademais, no seu modelo territorial os sistemas xerais de dotacións e infraestruturas esixidos pola LSG para o horizonte de crecemento. A xestión destas accións resolverase da seguinte maneira para os sistemas interiores e exteriores aos ámbitos de desenvolvemento:

- “A OBTER”, coa codificación “Ob” nas táboas, é unha actuación prevista no plan.
- “EXISTENTE”, coa codificación “Ex” nas táboas, é unha actuación cuxos terreos ou ben xa son propiedade do Concello ou están en proceso de obtención e serán propiedade municipal á entrada en vigor deste Plan.
- “ADSCRITO”, coa codificación “ADS” nas táboas, é unha actuación adscrita a un ámbito de desenvolvemento, na que tanto a obtención de solo como a carga de gastos de urbanización corre a cargo dos sectores.
- “INCLUÍDO”, coa codificación “INC” nas táboas, é unha actuación interior a un ámbito de desenvolvemento que custean os propietarios do mesmo.
- “EXPROPIACIÓN”, coa codificación “EXPR” nas táboas, é un sistema de actuación directo no que a xestión e o custo é con cargo ao concello, por expropiación.

A meirande parte destas accións de sistemas xerais son as exteriores que se custean a cargo da Administración local e dos axentes privados.

Os custos totais de obtención do solo e de execución dos sistemas xerais de dotacións e infraestruturas detallase nos seguintes apartados deste documento.

3 RELACIÓN DE ACTUACIONES PREVISTAS POLO PLAN XERAL

Establécense segundo a súa finalidade dous tipos de actuacións:

- 1. Actuacións de desenvolvemento urbanístico.** No municipio de Narón, fundamentalmente no contorno dos núcleos urbanos existentes, delimitáronse diversos ámbitos para desenvolver actuacións urbanísticas de uso residencial, terciario e industrial dentro dos cales podemos diferenciar: as áreas de planeamento en solo urbano non consolidado, os sectores de solo urbanizable, e as actuacións integrais nos núcleos rurais.
- 2. Actuacións de novos sistemas xerais de dotacións, infraestruturas e servizos e actuacións de mellora e complemento das dotacións, infraestruturas e servizos de carácter local.** Son aqueles equipamentos ou zonas verdes previstas polo PXOM, así como a creación, mellora ou ampliación de infraestruturas existentes -no caso das de sistema xeral- e actuacións de reurbanización e extensión das redes de infraestruturas de carácter local e a creación de novos sistemas locais ou mellora dos existentes para o caso das segundas.

3.1 ACTUACIONES DE DESENVOLVEMENTO URBANÍSTICO

Neste ámbito, o PXOM recolle as seguintes actuacións:

1. Áreas de solo urbano non consolidado, diferenciando entre usos residencial, industrial e terciario.
2. Áreas de solo urbanizable, diferenciando entre uso terciario e industrial.
3. Actuacións integrais en solo de núcleo rural, de uso exclusivamente residencial.

RELACIÓN DE ÁREAS DE PLANEAMENTO INCORPORADO

CÓDIGO	NOME	BARRIO	U.G.	ORD	SUPERFICIE	PRIORIDADE
API-01-RES	OC 02	ALTO DO CASTIÑEIRO	RES	VC	11.035	Q1
API-02-RES	OC 08	ALTO DO CASTIÑEIRO	RES	VC	8.571	Q1
API-03-RES	P 12	PIÑEIRO	RES	VC	9.082	Q1
API-04-RES	P 27	PIÑEIRO	RES	VC	4.813	Q1
API-05-RES	SI 11	A SOLAINA	RES	VC	12.913	Q1
API-06-RES	SI 10	A SOLAINA	RES	VC	14.914	Q1
API-07-RES	PP R1	XUVIA	RES	VC	50.074	
API-08-RES	P.S.	RÍO DO POZO	IND	-	558.241	Q2/Q3

RELACIÓN DE ACTUACIONES EN SOLO URBANO NON CONSOLIDADO CON PLANEAMENTO REMITIDO

CÓDIGO	BARRIO	USO GLOBAL	ORD.	TIPO	SUP. BRUTA	SUP. NETA	PRIORIDADE
AC-01	Alto do Castiñeiro	RES	VC	RIRU	20.026	15.509	Q3
AC-02	Alto do Castiñeiro	RES	VC	RIRU	9.627	7.430	Q2
AC-04	Alto do Castiñeiro	RES	VC	URBA	29.327	28.027	Q3
AC-06	Alto do Castiñeiro	RES	VC	RIRU	15.175	14.373	Q3
AC-07	Alto do Castiñeiro	RES	VC	RIRU	6.909	5.659	Q2
AC-08	Alto do Castiñeiro	RES	VC	RIRU	8.975	8.203	Q4
AC-09	Alto do Castiñeiro	RES	VC	RIRU	7.747	3.669	Q4
AC-10	Alto do Castiñeiro	RES	VC	RIRU	10.442	7.995	Q3
AC-11	Alto do Castiñeiro	RES	VC	RIRU	7.091	6.380	Q3
AC-12	Alto do Castiñeiro	RES	VC	RIRU	24.678	22.420	Q4
AC-13	Alto do Castiñeiro	RES	VC	RIRU	6.911	6.271	Q4
AC-14	Alto do Castiñeiro	RES	VC	RIRU	15.971	14.600	Q2
AC-15	Alto do Castiñeiro	RES	VC	RIRU	17.961	17.555	Q3

AC-16	Alto do Castiñeiro	RES	VC	RIRU	8.910	7.943	Q3
AC-17	Alto do Castiñeiro	RES	VC	URBA	25.978	25.726	Q3
AC-18	Alto do Castiñeiro	RES	VC	RIRU	3.248	2.810	Q4
AC-19	Alto do Castiñeiro	RES	VC	RIRU	3.666	2.855	Q4
AC-20	Alto do Castiñeiro	RES	VC	RIRU	3.550	3.364	Q3
AC-21	Alto do Castiñeiro	RES	VC	RIRU	3.781	3.781	Q2
AC-22	Alto do Castiñeiro	RES	VC	RIRU	4.831	4.543	Q4
AC-23	Alto do Castiñeiro	RES	VC	URBA	50.542	50.008	Q4
AC-24	Alto do Castiñeiro	RES	VC	RIRU	4.095	4.095	Q4
F-01	Freixeiro	RES	VC	RIRU	10.166	8.128	Q2
F-02	Freixeiro	RES	VC	RIRU	9.307	9.185	Q3
F-03	Freixeiro	RES	VC	RIRU	3.316	2.702	Q2
F-04	Freixeiro	RES	VC	RIRU	10.445	9.773	Q4
F-05	Freixeiro	RES	VC	RIRU	2.717	2.389	Q3
F-06	Freixeiro	RES	VC	RIRU	11.376	11.005	Q4
F-07	Freixeiro	RES	VC	RIRU	10.124	9.803	Q3
F-08	Freixeiro	RES	VC	RIRU	3.458	3.458	Q2
F-09	Freixeiro	RES	VC	RIRU	6.962	6.962	Q3
F-10	Freixeiro	RES	VC	RIRU	6.979	6.233	Q4
F-11	Freixeiro	RES	VU	URBA	15.498	15.122	Q3
F-12	Freixeiro	RES	VU	URBA	60.410	59.539	Q3
F-13	Freixeiro	RES	VU	URBA	45.311	43.503	Q3
F-14	Freixeiro	RES	VC	RIRU	10.501	10.452	Q4
G-01	A Gándara	RES	VC	RIRU	2.049	2.049	Q4
G-02	A Gándara	RES	VC	RIRU	2.359	2.261	Q2
G-03	A Gándara	RES	VC	RIRU	2.226	2.226	Q3
G-04	A Gándara	RES	VC	RIRU	2.420	2.316	Q3
G-05	A Gándara	RES	VC	RIRU	7.682	6.375	Q2
G-07	A Gándara	RES	VC	RIRU	4.729	3.861	Q1
G-08	A Gándara	RES	VC	RIRU	12.907	12.843	Q4
G-09A	A Gándara	RES	VC	RIRU	4.605	4.605	Q3
G-09B	A Gándara	RES	VC	RIRU	1.836	1.836	Q3
G-10	A Gándara	RES	VU	RIRU	8.576	7.492	Q4
G-11	A Gándara	RES	VC	RIRU	10.233	9.991	Q3
G-12	A Gándara	RES	VC	RIRU	1.080	905	Q2
G-13	A Gándara	RES	VC	RIRU	1.277	1.277	Q2
L-01	As Lagoas	IND	-	URBA	23.180	20.108	Q2
L-02	As Lagoas	IND	-	URBA	54.072	48.819	Q3
L-03	As Lagoas	IND	-	URBA	32.676	28.198	Q2
L-04	As Lagoas	RES	VU	URBA	56.663	47.443	Q4
OC-01	O Couto	RES	VU	RIRU	15.700	15.196	Q3
OC-02	O Couto	RES	VU	URBA	26.426	25.460	Q4
OC-03	O Couto	RES	VU	RIRU	10.923	10.923	Q2
OC-04	O Couto	RES	VU	RIRU	32.683	32.127	Q4
P-01	Piñeiros	RES	VC	RIRU	13.146	12.562	Q2
P-02	Piñeiros	RES	VC	RIRU	7.618	7.222	Q4
P-03	Piñeiros	RES	VC	RIRU	3.054	3.054	Q4
P-04	Piñeiros	RES	VC	RIRU	14.177	13.629	Q3
P-05	Piñeiros	RES	VC	RIRU	13.045	12.066	Q3
P-06	Piñeiros	RES	VC	RIRU	7.260	7.260	Q3
P-07	Piñeiros	RES	VC	RIRU	12.101	11.558	Q4
P-08	Piñeiros	RES	VC	RIRU	11.449	10.729	Q3
P-09	Piñeiros	RES	VC	URBA	24.362	23.900	Q3
P-10	Piñeiros	RES	VC	RIRU	9.540	8.970	Q4
P-11	Piñeiros	RES	VU	URBA	14.628	13.112	Q3
S-01	A Solaina	RES	VC	RIRU	3.661	3.597	Q4
S-02	A Solaina	RES	VC	RIRU	11.916	10.537	Q3
S-03	A Solaina	RES	VC	RIRU	2.627	2.401	Q1
S-04	A Solaina	RES	VC	RIRU	4.413	2.744	Q2
X-01	Xuvia	RES	VC	RIRU	12.073	10.308	Q2
X-02	Xuvia	RES	VC	RIRU	25.223	24.081	Q1
X-03	Xuvia	RES	VC	RIRU	8.968	8.968	Q3
X-04	Xuvia	RES	VC	RIRU	4.559	4.559	Q3
X-05	Xuvia	RES	VC	RIRU	13.660	12.598	Q4
X-06	Xuvia	RES	VC	RIRU	12.219	12.219	Q2
X-07	Xuvia	RES	VC	RIRU	2.612	2.506	Q2

RELACIÓN DE ACTUACIÓNS EN SOLO URBANIZABLE

CÓDIGO	BARRIO	USO GLOBAL	SUPERFICIE	EDIFICABILIDADE	PRIORIDADE
SUB-01	Alto do Castiñeiro	DOT	38.675,00	27.072,50	Q2
SUB-02	Freixeiro	TER	133.336,00	93.335,20	Q4
SUB-03	Freixeiro	TER	46.731,17	46.594,00	Q2
SUB-04	As Lagoas	TER	164.880,00	115.416,00	Q4
SUB-05	As Lagoas	IND	58.361,00	35.016,60	Q3
SUB-06	Río do Pozo	IND	234.409,00	140.645,40	Q4
SUB-07	Río do Pozo	IND	556.274,40	166.523,40	Q2/Q3
SUB-08	Sedes	IND	723.280,00	316.984,00	Q4

RELACIÓN DE ACTUACIÓNS INTEGRAIS EN SOLO DE NÚCLEO RURAL

CÓDIGO	NR	USO GLOBAL	SUPERFICIE	PRIORIDADE
AAI-01	1212 Muiño do vento	RES	49.970,00	Q4
AAI-02	0005 Feal	RES	33.792,00	Q4
AAI-03	0110 Gadoi	RES	23.006,00	Q4
AAI-04	0113 A Pena de Embade	RES	22.824,00	Q4

RELACIÓN DE ACTUACIÓNS EN ÁREAS DE SOLO RÚSTICO

Os Plans Especiais son os instrumentos que ordenan e agrupan varias actuacións. Dado o seu alcance e tamaño, as actuacións derivadas executaranse ao longo do período de vixencia do PXOM.

CÓDIGO	NOME	SUPERFICIE	CLASE DE SOLO	PRIORIDADE
PEID_01	Xuvia	3.803,50	SR	Q1
PEID_03	Matadeiro Vilallonte	39.977,70	SRPO	Q3

3.2 ACTUACIÓNS DE NOVOS SISTEMAS XERAIS E DE DOTACIÓNS, INFRAESTRUTURAS E SERVIZOS E ACTUACIÓNS DE MELLORA E COMPLEMENTO DAS DOTACIÓNS, INFRAESTRUTURAS E SERVIZOS DE CARÁCTER LOCAL

Existen unha serie de actuacións que pola súa magnitude, emprazamento ou características intrínsecas non é posible vincular ao crecemento poboacional dun modo directo, distinguíndose a súa vez, dous subgrupos en función do axente inversor:

- Actuacións a acometer por axentes investidores alleos ao Concello: trátase de axentes investidores, dos xa mencionados, tales como Xunta de Galicia, Deputación da Coruña ou Estado. Neste caso, no plan téñense incluído as actuacións que están comprometidas mediante algún tipo de documentación existente, se ben, como xa se comentou, non é posible garantir na súa totalidade que algúns dos investimentos a realizar vaian a ter exactamente a formulación económico-temporal prevista nun principio, non podéndose entender como vinculante de modo estrito a programación feita.
- Actuacións a acometer polo Concello: son aquelas que xestiona a Administración Municipal. A súa programación ven marcada pola necesidade da actuación para o ámbito ao que dea servizo, xa que se trata de actuacións tanto de carácter xeral como local.

A continuación faise unha relación de todas as actuacións contempladas polo PXOM do tipo que se considera no presente apartado. Relaciónanse as actuacións de sistemas xerais non adscritas ou incluídas nas actuacións de desenvolvemento urbanístico, que se completan coas dotacións obrigatorias de carácter local a acometer no prazo fixado.

Detállase tamén a orde de prioridades dos distintos sistemas xerais e locais non adscritos a un polígono diferenciando entre equipamentos, espazos libres, sistema viario e sistema de infraestruturas.

3.2.1 RELACIÓN DE ACTUACIÓNS EN SISTEMA VIARIO.

ACTUACIÓNS EN SISTEMAS XERAIS DE VIARIO VINCULADAS AOS DESENVOLVEMENTOS

CÓD.	NOME	BARRIO	TIT. SOLO	MÉT. OBT. SOLO	TIPO DE CESIÓN	ÁMBITO CESIÓN	CLASE SOLO	SUP.	PRIORIDADE
R26	Conexión	Río do Pozo	A OBTER	CES.	ADS.	AR-07-IND	SUC	2.592,87	Q2/Q3
X22	Aparcadoiro disuasorio	Xuvia	A OBTER	CES.	INC.	AR-URBA-X-07	SUC	2.727,11	Q3

ACTUACIÓNS EN SISTEMAS LOCAIS DE INFRAESTRUTURAS DE COMUNICACIÓN EXTERIORES AOS DESENVOLVEMENTOS

CÓDIGO	BARRIO	TIPO	XESTIÓN	LONXITUDE	SUPERFICIE	PRIORIDADE
AI-AC-01	Alto do Castiñeiro	SOLO+URB	EXP	40,00	480,00	Q2
AI-AC-02	Alto do Castiñeiro	SERVIZO	DISPONIBLE	47,00	564,00	Q3
AI-AC-03	Alto do Castiñeiro	SERVIZO	DISPONIBLE	121,00	1.452,00	Q4
AI-AC-04	Alto do Castiñeiro	SERVIZO	DISPONIBLE	53,00	636,00	Q2
AI-AC-05	Alto do Castiñeiro	SERVIZO	DISPONIBLE	103,00	1.236,00	Q3
AI-AC-06	Alto do Castiñeiro	SERVIZO	DISPONIBLE	32,00	384,00	Q4
AI-AC-07	Alto do Castiñeiro	SERVIZO	DISPONIBLE	48,00	576,00	Q4
AI-AC-08	Alto do Castiñeiro	URBANIZACIÓN	DISPONIBLE	32,00	384,00	Q4

AI-AC-09	Alto do Castiñeiro	URBANIZACIÓN	DISPONIBLE	119,00	1.428,00	Q1
AI-AC-10	Alto do Castiñeiro	SERVIZO	DISPONIBLE	85,00	1.020,00	Q3
AI-F-01	Freixeiro	SERVIZO	DISPONIBLE	110,00	1.320,00	Q4
AI-F-02	Freixeiro	SERVIZO	DISPONIBLE	192,00	2.304,00	Q3
AI-F-03	Freixeiro	URBANIZACIÓN	DISPONIBLE	144,00	1.728,00	Q3
AI-F-04	Freixeiro	URBANIZACIÓN	DISPONIBLE	114,00	1.368,00	Q1
AI-F-05	Freixeiro	SOLO+URB	EXP	12,00	144,00	Q4
AI-G-01	A Gándara	URBANIZACIÓN	DISPONIBLE	30,00	360,00	Q4
AI-G-02	A Gándara	URBANIZACIÓN	DISPONIBLE	90,00	1.080,00	Q4
AI-G-03	A Gándara	URBANIZACIÓN	DISPONIBLE	130,00	1.560,00	Q3
AI-OC-01	O Couto	SERVIZO	DISPONIBLE	87,00	1.044,00	Q2
AI-OC-02	O Couto	SERVIZO	DISPONIBLE	168,00	2.016,00	Q4
AI-OC-03	O Couto	SERVIZO	DISPONIBLE	65,00	780,00	Q4
AI-OC-04	O Couto	URB. DEF.	DISPONIBLE	122,00	1.464,00	Q2
AI-OC-05	O Couto	SERVIZO	DISPONIBLE	68,00	816,00	Q4
AI-OC-06	O Couto	SERVIZO	DISPONIBLE	68,00	816,00	Q4
AI-OC-07	O Couto	URB. DEF.	DISPONIBLE	50,00	600,00	Q4
AI-OC-08	O Couto	SERVIZO	DISPONIBLE	159,00	1.908,00	Q4
AI-P-01	Piñeiros	SOLO+URB	EXP	12,00	144,00	Q3
AI-P-02	Piñeiros	SOLO+URB	EXP	43,00	516,00	Q3
AI-S-02	A Solaina	SOLO+URB	EXP	50,00	600,00	Q3
AI-S-03	A Solaina	URBANIZACIÓN	DISPONIBLE	58,00	696,00	Q1
AI-S-04	A Solaina	URBANIZACIÓN	DISPONIBLE	50,00	600,00	Q1
AI-X-01	Xuvia	URBANIZACIÓN	DISPONIBLE	28,00	336,00	Q3
AI-X-02	Xuvia	SOLO+URB	EXP	72,00	864,00	Q3
AI-X-03	Xuvia	SERVIZO	DISPONIBLE	109,00	1.308,00	Q2
AI-X-04	Xuvia	SERVIZO	DISPONIBLE	96,00	1.152,00	Q2
AI-X-05	Xuvia	URBANIZACIÓN	DISPONIBLE	125,00	1.500,00	Q4
AI-X-06	Xuvia	SOLO+URB	EXP	110,00	1.320,00	Q4
AI-X-07	Xuvia	URBANIZACIÓN	DISPONIBLE	68,00	816,00	Q1

RELACIÓN DE ACTUACIÓNS ACOMETIDAS POR AXENTES INVESTIDORES ALLEOS AO CONCELLO

ACTUACIÓN	FINANCIAMENTO
Conexión da estrada AC-566 coa estrada AC-862. Tramo 1,70 km pendentes de execución.	XUNTA DE GALICIA 6.290.000,00 €
Conexión da estrada AC-116 por Río do Pozo.	XUNTA DE GALICIA 1.884.050,00 €
Remodelación do enlace AG-64 coa estrada AC-566. Lonxitude: 0,50 km.	XUNTA DE GALICIA 8.000.000,00 €
Conexión AC-112 con AC566	
Enlace VAC Costa Norte.	XUNTA DE GALICIA
Conexión da estrada FE-13 coa estrada AC-566.	DEPUTACIÓN DA CORUÑA
Ramal DP-5401 Xuvia-Castro.	DEPUTACIÓN DA CORUÑA
Paso do ferrocarril no Alto do Castiñeiro.	ADIF

En relación con estas actuacións, non están financiadas polo Concello de Narón e non repercuten na viabilidade económica deste documento, polo que non se establecen prazos de execución das mesmas.

3.2.2 RELACIÓN DE ACTUACIÓNS EN SISTEMA XERAL DE DOTACIÓNS.

ACTUACIÓNS EN SISTEMAS XERAIS DE ESPAZOS LIBRES EXTERIORES AOS DESENVOLVEMENTOS

CÓD.	NOME	BARRIO	TIT. SOLO	MÉTOD O OBT. SOLO	CLASE SOLO	SUPERFICIE	PRIORIDADE
C01	Corredor fluvial do Rego dos Sobecos	Solo Rústico	A OBTER	EXP.	SR	53.435,00	Q3
F02	Parque fluvial do Río Freixeiro (Tramo sur)	Freixeiro (Urbano)	A OBTER	EXP.		1.634,00	Q1
F04	Corredor fluvial do Río de Santa Cecilia	Solo Rústico	A OBTER	EXP.	SR	104.466,00	Q4
G07	Xardín	Solo Rústico	PÚBLICO	EXP.	SR	26.024,00	Q3
L03	Xardín	Solo Rústico	A OBTER	EXP.	SR	17.921,00	Q4
L04	Corredor fluvial do Rego Seco	Solo Rústico	A OBTER	EXP.	SR	81.803,00	Q4
L05	Xardín	Solo Rústico	A OBTER	EXP.	SR	35.095,00	Q4
N01	Paseo da Ría (Tramo norte)	Solo Rústico	A OBTER	EXP.	SR	60.255,00	Q4
OC02	Parque do Castro do Petouzal	Solo Rústico	A OBTER	EXP.	SR	53.773,00	Q3
OC03	Corredor verde do Couto	Solo Rústico	A OBTER	EXP.	SR	33.146,00	Q3
OC04	Xardíns do Couto	Solo Rústico	A OBTER	EXP.	SR	2.246,00	Q3
OC05	Paseo da Ría (Tramo sur)	Solo Rústico	A OBTER	EXP.	SR	71.871,00	Q3
P07	Xardín	Solo Rústico	A OBTER	EXP.	SR	577,00	Q1
P11	Parque fluvial do Río Freixeiro (Tramo centro - marxe dereita)	Solo Rústico	PÚBLICO	DISP.	SR	60.214,00	Q2
P12	Parque fluvial do Río Freixeiro (Tramo centro - marxe esquerda)	Solo Rústico	A OBTER	EXP.	SR	32.743,00	Q2
P13	Xardín	Solo Rústico	PÚBLICO	DISP.	SR	6.768,00	Q4
P14	Parque fluvial do Río Freixeiro (Tramo norte - marxe dereita)	Solo Rústico	A OBTER	EXP.	SR	47.847,00	Q4
X06	Xardín	Solo Rústico	A OBTER	EXP.	SR	4.582,00	Q4

ACTUACIÓNS EN SISTEMAS XERAIS DE ESPAZOS LIBRES VINCULADOS AOS DESENVOLVEMENTOS

CÓD.	NOME	BARRIO	TIT. SOLO	MÉT. OBT. SOLO	TIPO CES.	ÁMBITO CESIÓN	SUP.	PRIORIDADE
AC06	Praza	Alto do Castiñeiro (Urbano)	obt	ces	inc	AC-08	3.604,44	Q4
AC07	Parque Ciudad Europa	Alto do Castiñeiro (Urbano)	obt	ces	inc	AC-02	4.825,00	Q2
AC08	Xardín	Alto do Castiñeiro (Urbano)	obt	ces	inc	AC-01	6.977,96	Q3
AC09	Corredor verde do Couto	Alto do Castiñeiro (Urbano)	obt	ces	inc	AC-04	12.020,92	Q3
AC10	Corredor verde do Couto	Alto do Castiñeiro (Urbano)	obt	ces	inc	AC-23	8.835,78	Q4
F03	Parque fluvial do Río Freixeiro (Tramo sur)	Freixeiro (Urbano)	obt	ces	inc	F-01	594,00	Q2
F05	Corredor fluvial do Río de Santa Cecilia	Solo Rústico	obt	ces	ads	AC-17	12.208,17	Q3
F06	Xardín	Solo Urbanizable	obt	ces	inc	03-DOT	3.957,98	Q2

G06	Xardín	A Gándara (Urbano)	obt	ces	inc	G-12	618,15	Q2
L02	Xardín	As Lagoas (Urbano)	obt	ces	inc	L-02	4.017,14	Q3
OC06	Xardín	Solo Urbanizable	obt	ces	inc	03-DOT	6.174,29	Q2
P06	Xardín	Piñeiros (Urbano)	obt	ces	inc	P-10	6.007,21	Q4
P08	Xardín	Piñeiros (Urbano)	obt	ces	inc	P-04	11.834,71	Q3
P09	Parque fluvial do Río Freixeiro (Tramo norte - marxe esquerda)	Piñeiros (Urbano)	obt	ces	ads	P-01	5.720,78	Q2
P10	Xardín	Piñeiros (Urbano)	obt	ces	inc	P-09	6.736,17	Q3
X05	Paseo marítimo Xuvia (Ampliación)	Xuvia (Urbano)	obt	ces	inc	X-01	4.154,22	Q2

ACTUACIÓN EN SISTEMAS LOCAIS DE ESPAZOS LIBRES EXTERIORES AOS DESENVOLVEMENTOS

CÓD.	NOME	BARRIO	TIT. SOLO	MÉT. OBT. SOLO	SUP.	PRIORIDADE
AC26	Parque	Alto do Castiñeiro (Urbano)	A OBTER	CONVENIO	6.555,00	Q2
F10	Xardín	Freixeiro (Urbano)	A OBTER	CESIÓN	518,00	Q2

ACTUACIÓN EN SISTEMAS XERAIS DE EQUIPAMENTOS EXTERIORES AOS DESENVOLVEMENTOS

CÓD.	NOME	BARRIO	TIT. SOLO	MÉT. OBT. SOLO	SUPERFICIE	PRIORIDADE
G22	Dotacional Múltiple	A Gándara (Urbano)	PÚBLICO	-	3.113,14	Q3
L09	Complejo deportivo "Estadio de Rioseco"	Solo Rústico	A OBTER	EXP.	11.553,57	Q4
L10	Dotacional Múltiple	Solo Rústico	A OBTER	EXP.	31.118,49	Q4
L11	Dotacional Múltiple	Solo Rústico	A OBTER	EXP.	32.423,09	Q4
SX04	Cemiterio Municipal (Ampliación)	Solo Rústico	A OBTER	EXP.	84.983,54	Q4

ACTUACIÓN EN SISTEMAS XERAIS DE EQUIPAMENTOS VINCULADOS AOS DESENVOLVEMENTOS

CÓD.	NOME	BARRIO	TIT. SOLO	MÉT. OBT. SOLO	TIPO DE CESIÓN	ÁMBITO CESIÓN	CLASE SOLO	SUP.	PRIORIDADE
AC40	Dotacional Múltiple	Solo Urbanizable	A OBTER	CESIÓN	INCLUÍDO	03-DOT	SUB	13.124,19	Q2
F16	Dotacional Múltiple	Solo Urbanizable	A OBTER	CESIÓN	INCLUÍDO	03-DOT	SUB	11.718,58	Q2
P30		Piñeiros (Urbano)	A OBTER	CESIÓN	INCLUÍDO	P-09	SUC	4.312,65	Q3

3.2.3 RELACIÓN DE ACTUACIÓNS DE SERVIZOS

Da análise efectuada das necesidades reais, do estado actual da rede existente e os crecementos previstos e propostos na redacción deste PXOM, establécense unhas actuacións a desenvolver, que se describen a continuación e cuxo custo económico inclúese neste estudio.

ACTUACIÓNS EN ABASTECIMENTO

- Ampliación da capacidade da liña de abastecemento que discorre pola estrada de O Feal para reforzar a canalización xeral que atravesa Narón desde o Ponte das Cabras ata Neda. A subministración desta canalización reforzáríase con auga procedente desde o Polígono do Río do Pozo, a través dunha tubaxe nova de DN150 que discorrería pola estrada de O Feal.
- Reforzo nas redes de abastecemento das parroquias de Castro, O Val e San Xiao. Proponse a instalación de 1.113 metros de colector de abastecemento para poder dar servizo a canalizacións xa preinstaladas en anteriores obras.

ACTUACIÓNS EN SANEAMENTO

No seu Plan de investimentos 2017-2022, COSMA manifesta que existen dous puntos críticos onde se aprecia unha falta de capacidade dos colectores: a zona da rotonda de Freixeiro e a estrada de O Feal. O Plan recolle as seguintes actuacións en materia de saneamento:

- Renovación do colector de saneamento que discorre pola estrada de O Feal.
- Reforzo da rede de saneamento da Estrada de Castela.
- Renovación de servizos da rúa Chantado.
- Ampliación da rede de saneamento da zona de Borreiros, na parroquia de Castro.
- Ampliación da rede de saneamento da zona de Mata, na parroquia de Castro.
- Ampliación da rede de saneamento da zona de Cornide, na parroquia de O Val.
- Ampliación da rede de saneamento da zona de Vilacornelle, na parroquia de O Val.
- Ampliación da rede de saneamento da parroquia de Pedroso.

Asinado en A Coruña en outubro de 2023

Alfredo Garrote Pazos. Arquitecto

Director dos traballos de redacción do PXOM

Valerio González Somoza. Arquitecto
Codirector dos traballos

Iria Pérez Miranda. Arquitecta
Codirectora dos traballos