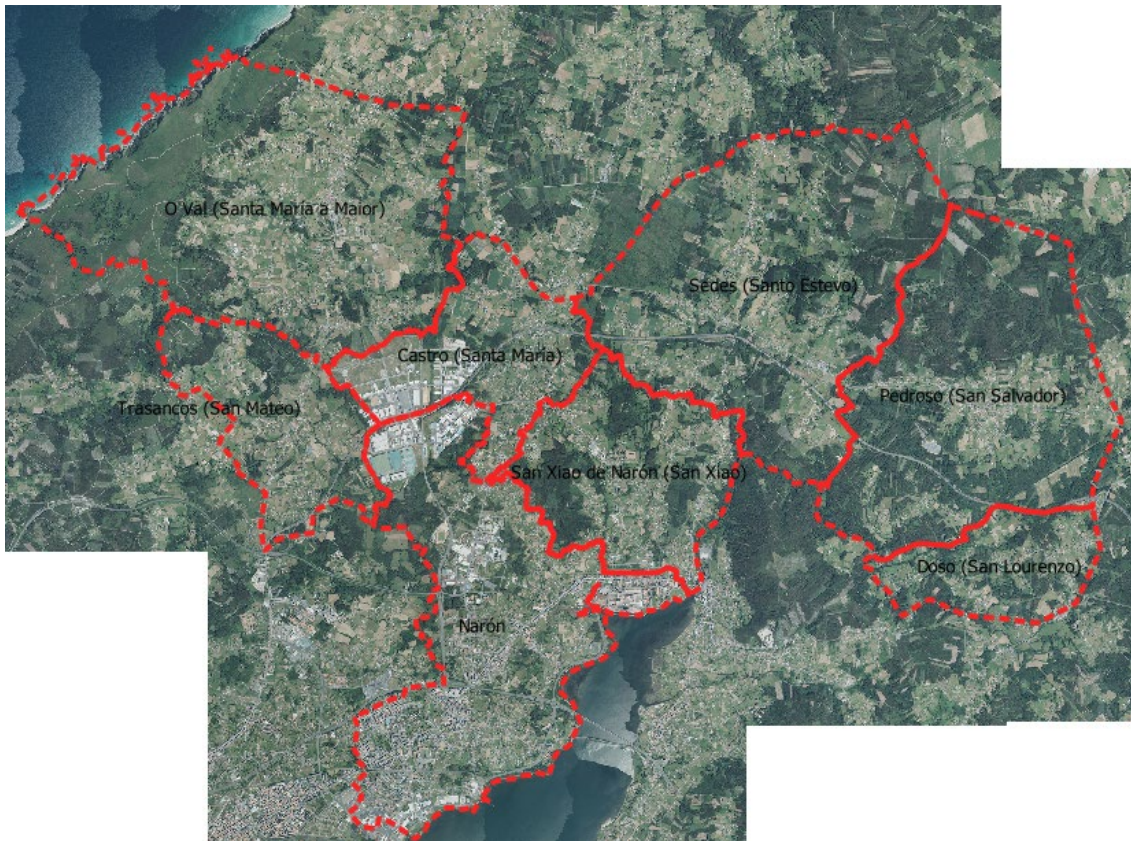


PLAN XERAL DE ORDENACIÓN MUNICIPAL

ANÁLISE DO MODELO DE ASENTAMENTO POBOACIONAL.

CARPETA **03.AMAP**

MEMORIA DO AMAP



Outubro 2023

ÍNDICE

ANALISE DO MODELO DE ASENTAMENTO POBOACIONAL

MEMORIA

PLAN XERAL DE ORDENACIÓN MUNICIPAL DO CONCELLO DE NARÓN

MEMORIA DA ANÁLISE DO MODELO DE ASENTAMENTO POBOACIONAL

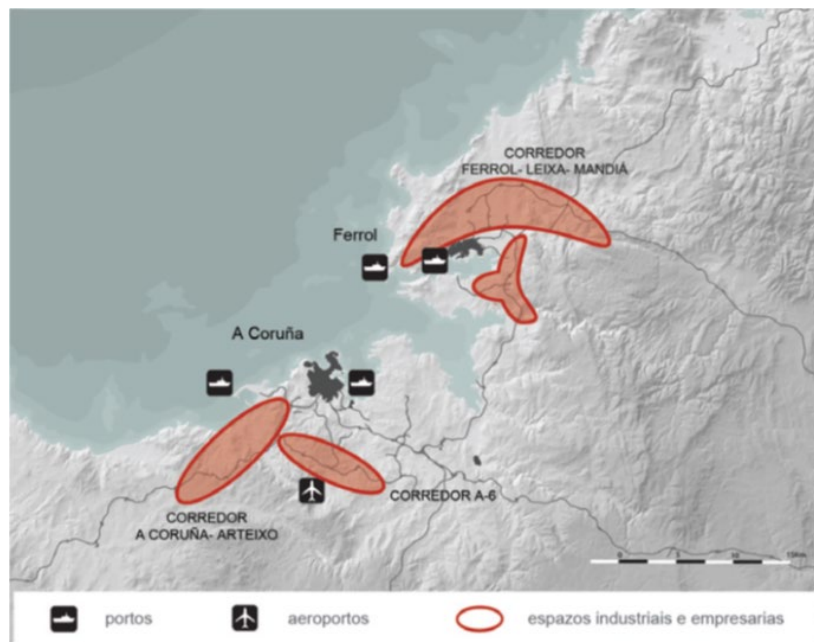
1. MARCO TERRITORIAL.....	2
1.1. Marco metropolitano. A Rexión Urbana Ártabra.....	2
1.2. A estrutura parroquial.....	6
1.3. Plan Básico Autonómico.....	12
1.4. Evolución da poboación.....	17
1.4. Vivendas e outras construcións.....	21
1.4. Características dos asentamentos tradicionais.....	25
1.6. Parcelario rústico.....	26
1.5. Delimitación do solo de núcleo rural.....	27
1.6. Parcelario do contorno dos núcleos rurais.....	28
1.7. Os núcleos rurais no planeamento vixente.....	29
1.8. O núcleo urbano de Narón e a súa evolución.....	33
2. IDENTIFICACIÓN DOS NÚCLEOS RURAIS DO MUNICIPIO DE NARÓN.....	34
3. ÁREAS PENDENTES DE ACTUACIÓN DE CARÁCTER INTEGRAL.....	49
4. ÁREAS DE RECUALIFICACIÓN.....	50

1. MARCO TERRITORIAL.

1.1. Marco metropolitano. A Rexión Urbana Ártabra

A "Rexión Urbana Ártabra", formada polas áreas urbanas de Coruña e Ferrol, xunto coas cidades intermedias e as súas áreas de influencia directa, acollen un colectivo demográfico que se achega moito ás 600.000 persoas. Esta zona, que segundo as Directrices de Ordenación do Territorio de Galicia, forma un ámbito que, cunha estratexia orientada a reforzar a integración urbana e funcional entre A Coruña e Ferrol, poderá consolidar unha ampla estrutura territorial urbana no norte de Galicia, que baixo a denominación de "Rexión Urbana Ártabra" situarase como nodo de competitividade e vértice de conexión entre o Eixo Atlántico e Cantábrico, podendo chegar a ser un nodo metropolitano no extremo do arco atlántico.

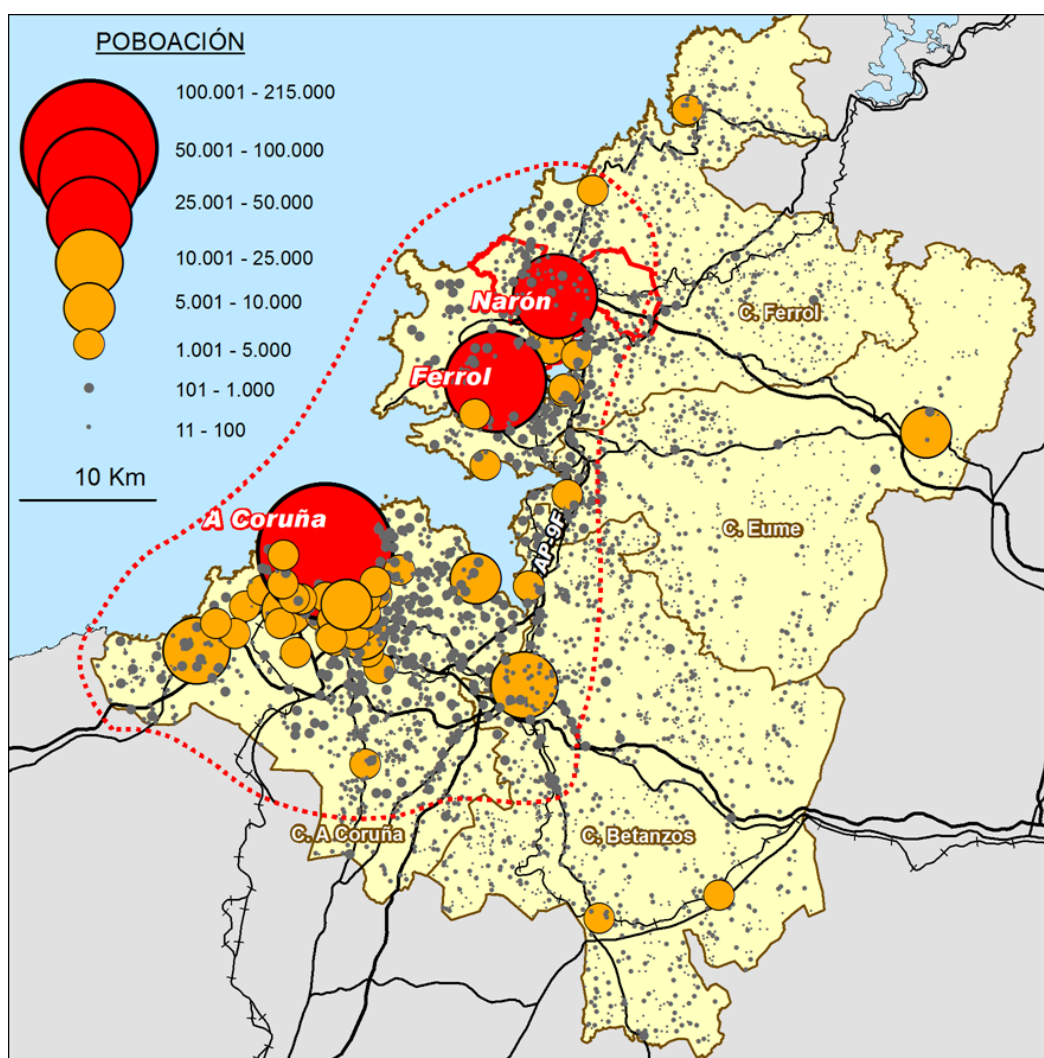
Dentro desta rexión, Narón é un dos núcleos intermedios de conexión entre as dos cidades, e ten importancia no desenvolvemento da citada Rexión Urbana Ártabra, sobre todo no referente ao porto exterior de Ferrol, e tamén na conexión do eixe urbano Ferrol- Narón; este eixe fomenta o futuro desenvolvemento urbano e a renovación urbana, que combinado coa recolocación de actividades en contornas urbanas moi centrais, favorecen a creación dun esquema de cohesión territorial e de integración funcional.



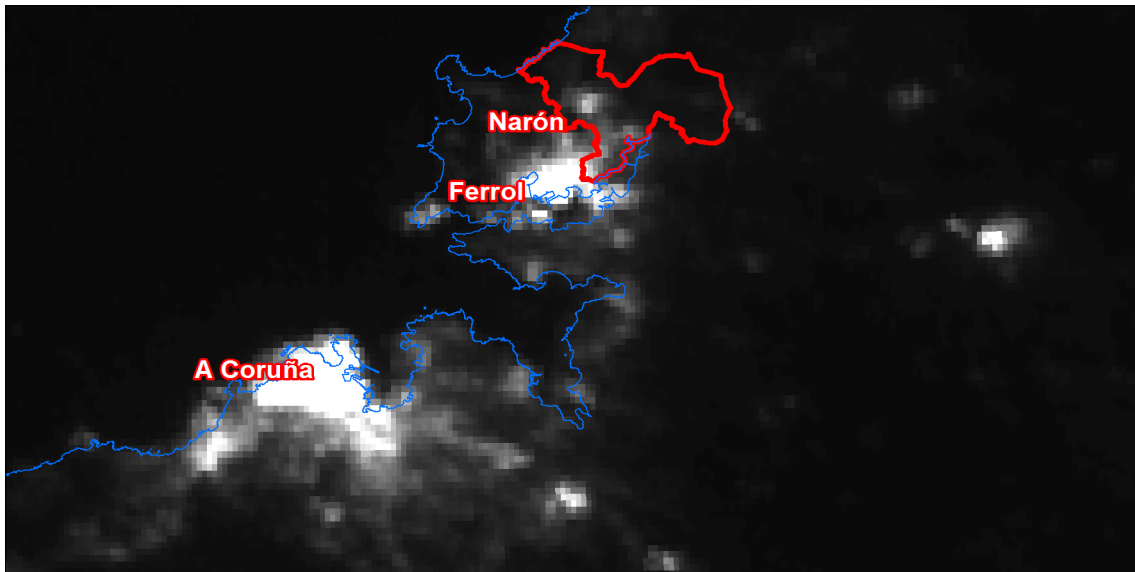
Rexión urbana Ártabra nas Directrices de Ordenación do Territorio de Galicia

Nesta “rexión urbana” a localización de poboación e actividades económicas concentrouse cara á liña de costa, desdibuxándose segundo aumenta a distancia ata acabar cun espazo de usos dominantes rurais, moi perceptible nas diferentes figuras que acompañan este capítulo, xa se trate do mapa de poboación, a imaxe nocturna ou a ocupación do solo.

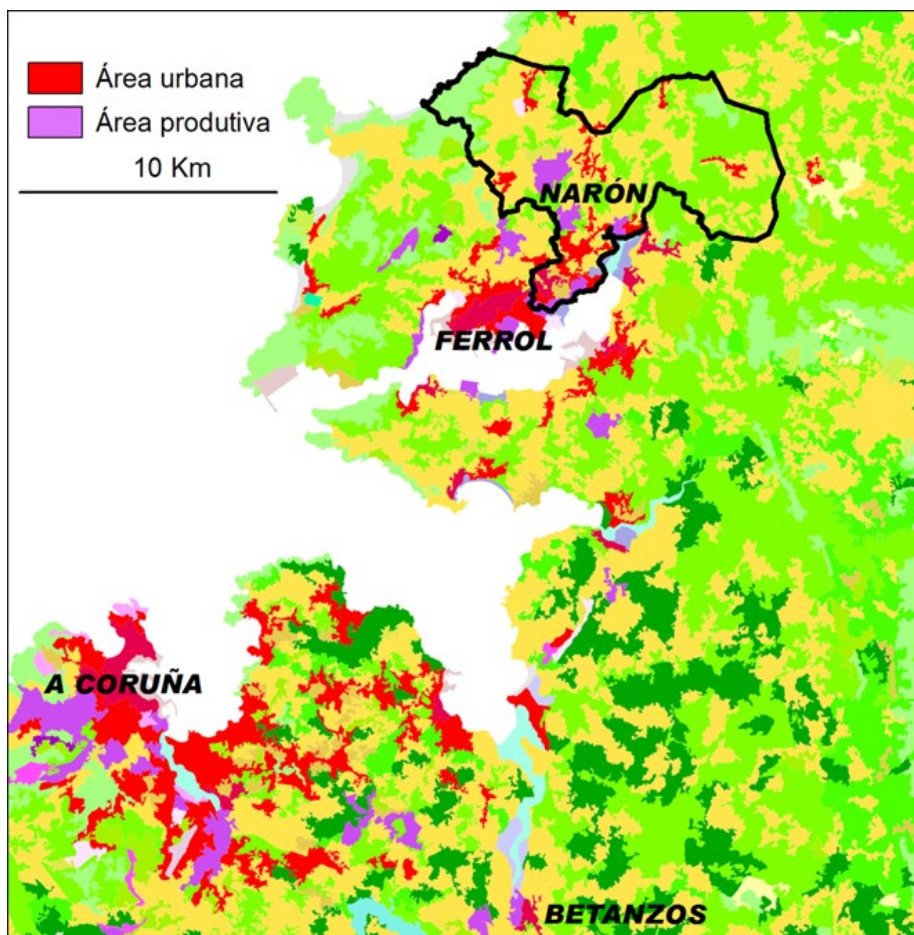
O nodo principal desta “rexión urbana” é A Coruña e a súa contorna inmediata, pois ademais de contar coas principais dotacións, de escala rexional/ provincial, concentra uns 360.000 habitantes, máis da metade da “rexión urbana”. O segundo nodo en importancia é a conurbanización Ferrol-Narón, con máis de 100.000 habitantes e un máis que relevante espazo portuario e industrial. O terceiro e último estadio sería o eixo que segue a costa entre os dous nodos principais, con entidades urbanas de poboación como Betanzos, Sada, Pontedeume ou Ares.



Expresión cartográfica da “rexión urbana” en relación coas comarcas e a poboación por entidades singulares



Vista satélite nocturna



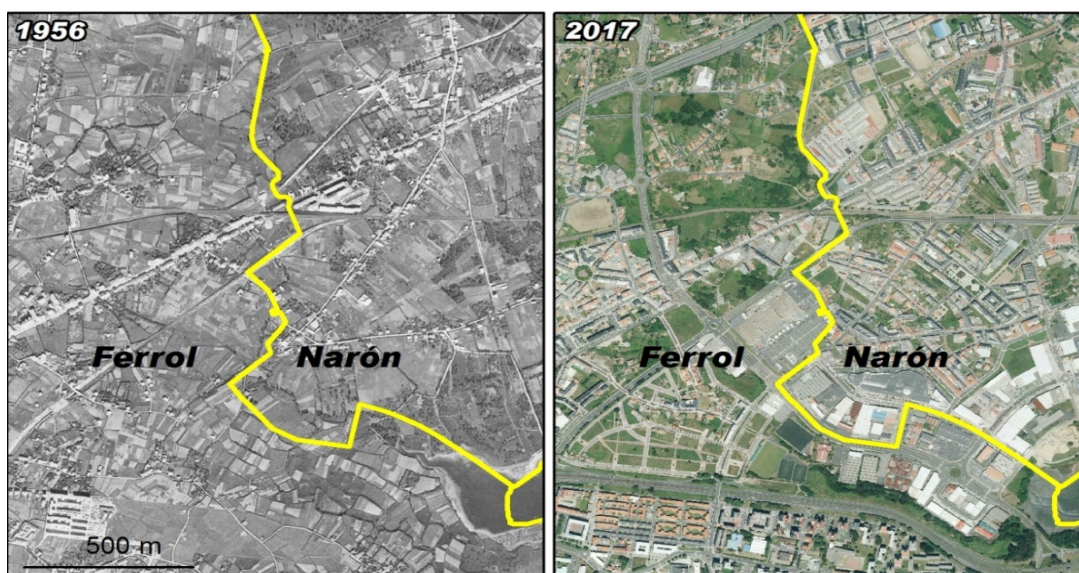
Ocupación do solo segundo o Instituto Xeográfico Nacional.

Con todo, de momento, a cualificación de área metropolitana é un obxectivo, que non unha realidade; aínda que a distancia lineal entre A Coruña e Ferrol é de apenas 15 Km, esta triplícase por estrada, co engadido de que a principal conexión é unha autoestrada de peaxe; de feito, en termos de tempos, Ferrol- Narón presenta unha máis veloz comunicación coas Pontes de García Rodríguez que coa Coruña. Polo que actualmente esta “rexión urbana” pode considerarse dividida en dúas sub-áreas nitidamente marcadas, que se corresponden cos dous nodos definidos liñas arriba.

Centrando a mirada no nodo Ferrol- Narón, pode considerarse como un continuo urbano froito, fundamentalmente, da expansión urbana de Ferrol. O desenvolvemento urbano de Ferrol pode considerarse como o típico das cidades industriais desarrollistas pequenas, con exemplos similares en Avilés (Asturias) ou Torrelavega (Cantabria), cun crecemento demográfico moi acelerado desde o final da Guerra Civil ata o censo de 1981, onde adoitan marcar o seu máximo histórico; de feito, o municipio de Ferrol coñeceu no devandito censo o seu máximo, con máis de 87.000 habitantes, cifra que 2017 reduciuse ata menos de 68.000, cifra similar á recollida no censo de 1950.

En termos xa non demográficos, senón urbanos, o proceso non é exactamente o mesmo, pois a expansión, con momentos máis ou menos álxidos, foi continua; Ferrol creceu máis aló da súa fronteira, expandíndose fundamentalmente por Narón, ata o punto de que na zona urbanizada o rueiro trazouse seguindo o límite municipal.

Na seguinte imaxe apréciase como en 1956 xa existía unha sorte de cidade lineal en torno á Estrada de Castela, que paulatinamente foise estendendo ata chegar ao continuo urbano actual.



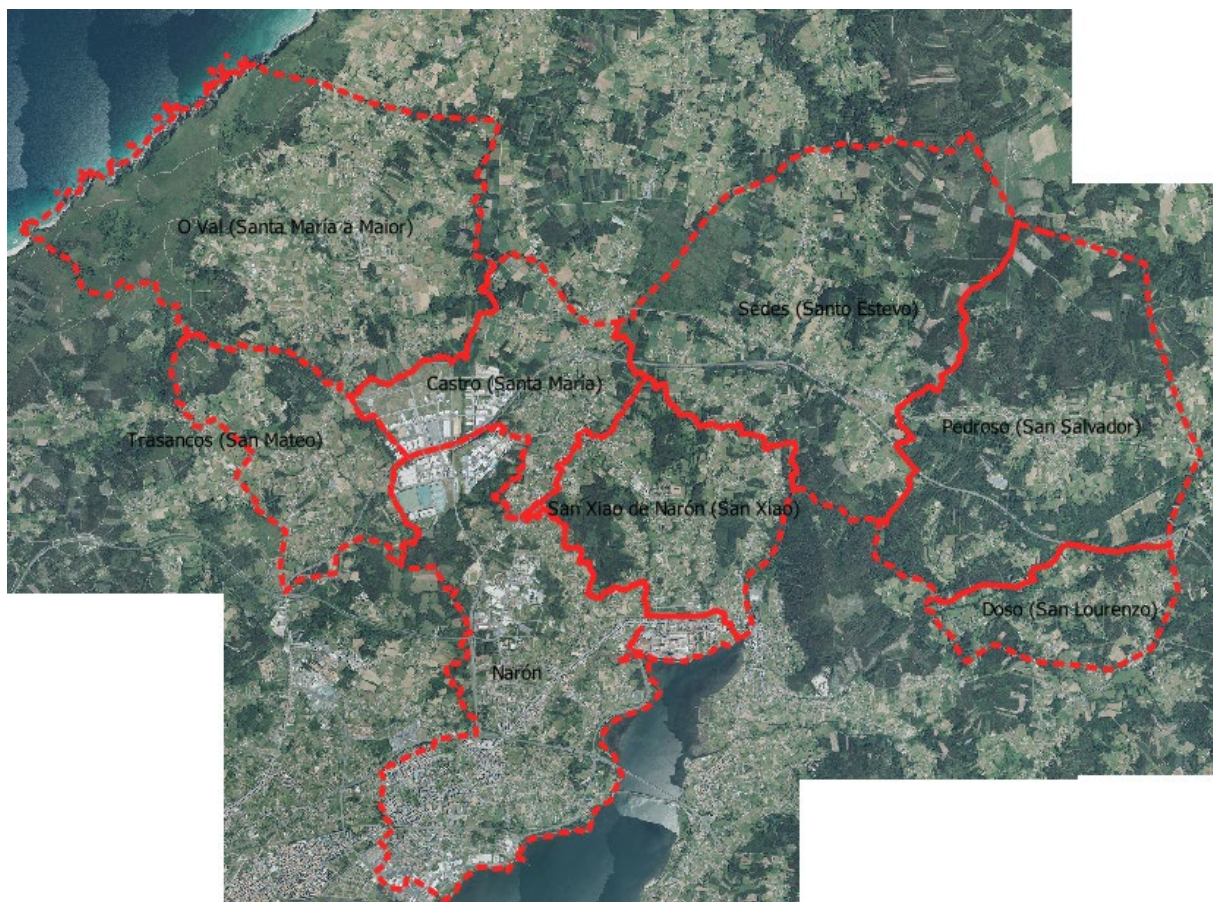
Así, aínda que o máximo poboacional censual de Ferrol foi o do censo de 1981, o de Narón é o de 2011, debendo gran parte do seu crecemento para asumir poboación do propio Ferrol. De feito, sumando os resultados censuais dos dous municipios nas dúas datas sinaladas, aínda que se perde poboación, as cifras resultan bastante similares (uns 116.000 en 1981 por uns 110.000 en 2011).

Do mesmo xeito, en termos funcionais, Ferrol e Narón actúan como unha unidade, pois o continuo de usos portuarios segue toda a ría desde A Graña ata Xuvia; do mesmo xeito que polígonos industriais como As Lagoas ou Río do Pozo continúan polo viario ligado a Ferrol; ou os hospitais da zona de Catabois dan servizo a Narón; a máxima expresión pode considerarse a dos centros comerciais, con gran tendencia a localizarse limítrofes á fronteira entre ambos os municipios.

1.2. A estrutura parroquial.

O Concello de Narón subdivídese en 8 parroquias:

Castro (Santa María), Doso (San Lourenzo), San Xiao de Narón (San Xiao), Pedroso (San Salvador), Sedes (Santo Estevo), Trasancos (San Mateo), O Val (Santa María A Maior) e Narón.



As parroquias son os elementos clave para entender o territorio galego e o seu sistema de asentamentos.

No pasado, con anterioridade a mediados do século XX, as aldeas situábanse en íntima relación cos factores locais, asociados ao sistema de produción existente en cada lugar, de xeito que nas zonas de agra os asentamentos tradicionais sitúanse bordeando os campos de cultivo, mentres que nas áreas de montaña sitúanse a media ladeira. A lóxica nacía da necesidade de aproveitar os recursos ao máximo que obrigaba a situar as vivendas alí onde non se destruíra solo para cultivar, nun lugar estratéxico, o que permitía a mobilidade tanto verticalmente, ao longo da aba, como horizontalmente, en relación con outros asentamentos próximos, conformando a parroquia.

Este tradicional sistema parroquia mantívose ao longo do tempo, véndose en casos, como o de Narón, moi modificado cos procesos de industrialización e urbanización territorial.

A estrutura de parroquia foi substituída nos asentamentos que tornaron a urbanos por barrios, mentres que se mantivo nos espazos máis rurais, a lo menos en inercias como as festas patronais e organizacións veciñais.

No concello de Narón realizáronse catro operacións de reestruturación agraria que afectan ás parroquias de Pedroso, Sedes, Val, Castro e San Mateo de Trasancos, isto supón unha alteración total da estrutura da propiedade nestes ámbitos, modificando tamén na maior parte dos casos os viarios de comunicación entre os núcleos.

Este feito unido ao importante crecemento que tivo o concello na segunda metade do século XX que en moitos caos realízase cunha ocupación intensiva do territorio aproveitando as vías e divisións dos terreos derivadas da concentración parcelaria levan na actualidade a unha realidade de ocupación do territorio do termo municipal moi espallada e intensiva, na que podemos distinguir tres realidades:

PARROQUIAS DAS TERRAS ALTAS.

SEDES (SANTO ESTEVO), PEDROSO (SAN SALVADOR) E DOSO (SAN LOURENZO)

As parroquias de Sedes, Pedroso e Doso sitúanse ao leste e nordeste do territorio municipal, caracterizadas por unha presenza montañosa que confire ao territorio un relevo abrupto polo que discorre o río Grande de Xuvia.

A maioría dos núcleos xorden dun asentamento tradicional situado a media ladeira e a carón das vías de comunicación seguindo a organización tradicional. A poboación agrúpase nas cabeceiras

parroquiais nos casos de Pedroso e Doso, mentres que no caso de Sedes o reparto é máis homoxéneo.

Identifícase claramente a diferenza na parroquia de Doso, na que non se levaron a cabo operacións de reestruturación parcelaria, polo que os asentamentos crecen ao longo das vías de comunicación e rúas, a diferenza das outras dúas parroquias nas que a apertura de novas vías da concentración parcelaria facilitou o espallamento das construcións.



Nestas parroquias ademais dos habituais crecementos ao longo das principais estradas a presenza da autoestrada AG-64 de Ferrrol a As Pontes de G. R. xera polos puntuais de crecemento próximos aos enlaces desta vía de alta capacidade.

A liña férrea atravesa este ámbito de leste a oeste, contando cun apeadoiro na parroquia de Pedroso e outro na parroquia de Sedes.

No seguinte apartado 1.3. recóllense os listados por parroquias de asentamentos identificados no Plan Básico Autonómico, reflectindo no apartado 1.4 os datos referentes a súa poboación e evolución demográfica.

PARROQUIAS DO VAL CENTRAL

O VAL (SANTA MARÍA A MAIOR), TRASANCOS (SAN MATEO) E CASTRO (SANTA MARÍA).

Estas parroquias sitúanse entre dúas áreas relativamente montañosas, formando un grande val onde destaca a suavidade do seu relevo.

Neste ámbito destaca a presenza do polígono industrial de Río do Pozo que ocupa unha importante superficie das parroquias de San Mateo e Castro.

En canto ás vías de comunicación destaca a AG-64 que atravesa o polígono industrial e as estradas autonómicas AC-116 e AC-566 que de sur a norte unen Ferrol e Narón con Valdoviño articulando o resto de vías de carácter local (provincial ou municipal).

Estas parroquias foron obxecto de operacións de reestruturación agraria, polo que atopamos o típico mosaico de vías e parcelas sensiblemente ortogonais no que a sistematización dunha retícula de pistas que establecen un novo nivel de accesibilidade sobre o solo rústico, dá a posibilidade de converterse a medio prazo no viario de soporte de novas edificacións

A estrutura tradicional dos núcleos está fortemente alterada tanto pola ruptura, en moitos casos, dos rueiros que tradicionalmente comunicaban os asentamentos como pola dispersión das construcións apoiadas nas vías e parcelas xurdidas da concentración chegando a formar asentamentos continuos.

A existencia de vivendas de carácter tradicional así como as zonas de exclusión nos procesos de concentración parcelaria posibilita a identificación dos asentamentos de carácter tradicional pero no caso dos crecementos a partir da segunda metade do século XX as edificacións presentan en ocasións continuos dispersos no territorio en especial na zona situada no fondo do val.



Por ende as parroquias situadas ao sur: Trasancos e Castro son limítrofes co solo urbano e polo tanto influenciadas polo seu crecemento. No caso da parroquia de O Val, a súa dinámica está máis vencellada ao limítrofe concello de Valdoviño e a existencia de construcións de carácter residencial de segunda vivenda.

PARROQUIAS DA RIBEIRA DA RÍA DE FERROL.

NARÓN E SAN XIAO DE NARÓN

As parroquias de Narón e San Xisto de Narón presenta as características propias do fondo de ría, con pequenas enseadas e marismas de desembocadura, e constitúese como soporte físico da maior parte do poboamento do municipio.



Trátase de dúas realidades diferenciadas, a parroquia de San Xiao de Narón, situada a carón do Río Grande de Xuvia é eminentemente residencial, non sendo atravesada por grandes infraestruturas (agás a liña de ferrocarril).

Esta parroquia non foi obxecto de operacións de reestruturación agraria, polo que os crecementos dos asentamentos realizouse ao longo das vías de comunicación, especialmente das estradas provinciais DP-50404 e DP 5401 no que atopamos continuos lineais.

Non en tanto, a parroquia de Narón é o resultado da fusión das parroquias de Xuvia (Nosa Señora dos Desamparados, San Xosé Obreiro, San Martiño, Santa Icíá, Santa Rita e Santiago Apóstolo).

Nesta parroquia predomina unha gran mancha urbana que se desenvolve a carón das principais vías de comunicación.

No entorno do solo urbano aínda se atopa algún asentamento que se corresponde coa tipoloxía dos núcleos rurais identificados nos seguintes apartados xunto cos datos demográficos.

1.3. Plan Básico Autonómico

O Plan Básico Autonómico (PBA) aprobouse por D 83/2018, de 26 de xullo, (DOG 27/08/2018), conta con varias actualizacións, a última aprobouse mediante resolución de data 15/06/2023 da DX de Ordenación do Territorio e Urbanismo.

Este documento (PBA) identifica os asentamentos de poboación existentes e clasifícaos de conformidade co sistema de asentamento establecidos nas Directrices de Ordenación do Territorio de Galicia. Esta identificación servirá de referencia para a delimitación e categorización dos núcleos rurais e dos terreos que sexan clasificados como solo urbano consolidado.

O anexo VII á Memoria do PBA (segundo a versión de corrección do 2022) recolle o listado de asentamentos derivados de diversas fontes: Nomenclátor de Galicia, INE,...**No concello de Narón identifica 164 asentamentos.**

No anexo VIII da mesma Memoria recóllese o listado de núcleos que se delimitan nos instrumentos de planeamento vixentes e non recollidos no listado anterior, no concello de Narón identifica 11 asentamentos mais.

Deste xeito, e tendo en conta a división parroquial, a xerarquización e sistema de asentamentos identificados no PBA para o concello de Narón proposta polo PBA é:

Parroquia	Nº asentamentos Anexo VII	Nº asentamentos Anexo VIII
Narón	2	Xubia (Nosa Señora dos Desamparados) 3 Xubia (San Martiño) 2 Xubia (Santa Rita) 1
Castro (Santa María)	14	
Doso (San Lourenzo)	20	
San Xiao de Narón (San Xiao)	12	
Pedroso (San Salvador)	31	1
Sedes (Santo Estevo)	28	3
Trasancos (San Mateu)	19	
O Val (Santa María A Maior)	38	1
TOTAL ASENTAMENTOS	164	11

Detállase a continuación o listado dos 164 asentamentos recollidos no Anexo VII do PBA:

CODIGO ENTIDADE (INE)	LUGAR	COORD X	COORD Y
1505400 Narón			
15054000100	Narón	565302	4816772
15054000200	Río do Pozo	565024	4820291
1505401 Castro (Santa María)			
1505401-99	Calle das Rocas	566065	4822216
15054010101	Agrande, O	565973	4821119
15054010200	Borrallada, A	566122	4822179
15054010300	Borreiros	566375	4820611
15054010500	Campo das Ratas, O	565809	4822249
15054010600	Carballosa, A	565539	4822679
15054010700	Costa, A	565434	4822130
15054010800	Chousa, A	565765	4822045
15054010900	Fernande	565939	4821853
15054011000	Gadoi	565829	4819811
15054011100	Mata, A	566078	4822610
15054011201	Nelle	566532	4821856
15054011301	Pena de Embade, A	566629	4821105
15054011401	Sobecos, Os	566275	4820966
1505402 Doso (San Lourenzo)			
1505402-99	Igrexario, O	572729	4818877
1505402-99	Souto, O	572024	4818313
1505402-99	Verdescal, O	573180	4819173
15054020100	Ánimas, As	571917	4818717
15054020200	Braña, A	573478	4818997
15054020301	Bustelo, O	573405	4818718
15054020400	Cabrita, A	572405	4818735
15054020500	Calvos, Os	571944	4818869
15054020600	Carballo Furado, O	572606	4818683
15054020700	Costa, A	572706	4818522
15054020800	Gaiba, A	571524	4818655
15054020900	Chao, O	572192	4818972
15054021000	Pielas	571757	4818373
15054021100	Santá	573349	4819251
15054021200	Tortos, Os	572170	4818208
15054021301	Bidueiros, Os	573266	4818896
15054021400	Vista Alegre	572835	4818166
15054021500	Casanova, A	573535	4819412
15054021601	Cerdeiras, As	571081	4818423
15054021700	Pouso, O	571254	4818090
1505409 San Xiao de Narón			
15054090100	Areosa, A	566361	4820214
15054090200	Verruga, A	567979	4819396
15054090301	Forxas	567561	4819136
15054090401	Fraga, A	567831	4819761

15054090501	Igrexa, A	567511	4820178
15054090600	Pena Parda, A	568273	4818801
15054090700	Prados	568783	4820258
15054090801	Revolta, A	567436	4818801
15054090901	Sequeiro	566947	4820631
15054091000	Venda, A	566516	4820424
15054091101	Bicás, Os	568084	4820349
15054091200	Vilar, O	567143	4819510
1505410 Pedroso (San Salvador)			
1505410-99	Mugardos	572015	4821388
1505410-99	Pouso Vello, O	571218	4817975
1505410-99	Santá	573451	4819463
15054100100	Bazón	570757	4819212
15054100201	Carballo, O	570724	4820973
15054100400	Castro da Ermida, O	572406	4820378
15054100701	Catasol, O	572178	4820717
15054100901	Congostras, As	572143	4820309
15054101000	Corredoira, A	571872	4820971
15054101100	Costeira, A	571245	4819834
15054101200	Cotelo, O	572247	4821101
15054101301	Faxín	572438	4820736
15054101500	Gándara, A	571642	4820529
15054101600	Loureiros, Os	572335	4820964
15054101700	Meizoso	572038	4820996
15054101800	Mosteiro, O	572046	4820855
15054101900	Novás, Os	573630	4820798
15054102000	Painzás	570718	4819765
15054102100	Pallota, A	572934	4820926
15054102200	Pedra, A	571722	4820730
15054102300	Pereiruga, A	571292	4821770
15054102400	Piñeiros	573824	4820692
15054102600	Pozo, O	572288	4820340
15054102700	Pradelo	572020	4820423
15054102800	Revolta, A	572114	4820015
15054102900	Río do Couto, O	572647	4820799
15054103100	Vacariza, A	572739	4821325
15054103200	Bidueiros, Os	571382	4819489
15054103300	Castro, O	571816	4819355
15054103400	Río Vello, O	573086	4820836
15054103500	Torre, A	572084	4820667
1505411 Sedes (Santo Estevo)			
1505411-99	Boeiras, As	568284	4823418
15054110100	Barreiros, Os	568681	4822034
15054110200	Borrallada, A	569430	4821558
15054110300	Camíño, O	568214	4820917
15054110400	Camíño Novo, O	569147	4822703
15054110501	Carballo, O	569410	4824021
15054110600	Cuchoiro, O	569609	4822131
15054110700	Eiravedra	570263	4822507
15054110801	Feira do Trece, A	569250	4823155
15054110900	Figueiras	569725	4822580

15054111000	Freixido, O	569293	4822888
15054111100	Gándara, A	568883	4821857
15054111200	Guiove	569307	4822996
15054111301	Lagoela	570044	4823323
15054111400	Martianes	568941	4822537
15054111500	Pazo, O	568955	4822660
15054111600	Pedreira, A	568590	4821310
15054111700	Pereiro, O	569387	4821980
15054111801	Placente	570130	4821889
15054111900	Prados	568734	4820739
15054112000	Rapadoiro, O	568807	4822800
15054112100	Revolta, A	567806	4821328
15054112200	Río da Lousa, O	568883	4823480
15054112300	Rocha, A	568500	4821136
15054112401	Sabín	568235	4822072
15054112500	Salgueiral, O	567617	4821766
15054112600	Salgueiras, As	569266	4823462
15054112701	Vilallonte	570033	4821108
1505412 Trasancos (San Mateu)			
15054120100	Barcia, A	563691	4820452
15054120200	Caaveiro	562525	4821677
15054120301	Calvario, O	563004	4819895
15054120400	Calliqueira, A	561916	4821142
15054120500	Campo das Ratas, O	563874	4820512
15054120601	Carabuchal, O	563096	4820523
15054120701	Curro, O	563462	4820929
15054120800	Fontela	562045	4820983
15054120900	Igrexa, A	563472	4820118
15054121000	Lavandeira, A	563628	4819788
15054121100	Leiras	563800	4820214
15054121200	Muíño do Vento, O	563001	4819355
15054121300	Paxarón	563993	4820492
15054121400	Pena, A	563517	4820409
15054121500	Ruxida, A	563204	4820780
15054121600	Vacariza, A	564138	4819904
15054121700	Bidueiro, O	562883	4820174
15054121800	Vilar, O	562542	4821286
15054121900	Viñas, As	563476	4819630
1505413 O Val (Santa María A Maior)			
1505413-99	Castro, O	563504	4822430
1505413-99	Chousas, As	562930	4822710
1505413-99	Ciobre	564930	4823861
1505413-99	Espiñeira, A	561821	4822035
15054130100	Abelleiro, O	565329	4824380
15054130201	Baltar	563504	4824210
15054130300	Bardás	562097	4823049
15054130400	Cavada, A	563953	4823938
15054130501	Canteiros, Os	564397	4824479
15054130601	Carballedas, As	563230	4822091
15054130700	Cima da Vila, A	564533	4823957
15054130800	Codesal, O	563238	4824339

15054130900	Corval	564590	4823640
15054131000	Cornido	563064	4823738
15054131101	Cruceiro, O	563924	4823416
15054131200	Filgueiras, As	564564	4823050
15054131300	Foxo, O	565081	4822534
15054131400	Grandal, O	563262	4823474
15054131500	Lobeiro, O	562547	4822195
15054131600	Modia, A	563644	4824005
15054131700	Outeiros, Os	563266	4824645
15054131801	Pedreira, A	562646	4823287
15054131900	Pico do Vento, O	564317	4823543
15054132000	Pradado	562526	4822665
15054132101	Quintá	563805	4822501
15054132201	Redondo, O	563047	4823890
15054132300	Río de Cortes, O	564849	4823550
15054132401	Santa Margarida	564569	4821962
15054132500	Vento, O	564641	4823292
15054132601	Vilacornelle	564128	4823168
15054132700	Vilar, O	562363	4823843
15054132800	Vilares, Os	563462	4824906
15054132900	Vilasuso	563124	4824071
15054133000	Cádavo, O	564844	4823365
15054133100	Casal, O	563922	4824329
15054133200	Sinde	564396	4822425
15054133300	Veiga, A	564608	4823410
15054133400	Vilarquinte	560828	4822806

A continuación achégase a listaxe dos 11 asentamentos que derivan do planeamento vixente en Narón.

NOME DO ASENTAMENTO	PARROQUIA
1505400 Narón	
Pumareta, A	(Xubia. Nosa Señora dos Desamparados)
Agras, As	(Xubia. Nosa Señora dos Desamparados)
Ansede - Feal	(Xubia. Nosa Señora dos Desamparados)
Torres, As – Picota, A	(Xubia. San Martiño)
Cornido	(Xubia. San Martiño)
Ferreiras	(Xubia. Santa Rita)
1505410 Pedroso (San Salvador)	
Pereiruga D arriba	
1505411 Sedes (Santo Estevo)	
Sabin de Riba	
Foro	
Pallota	
1505413 O Val (Santa María A Maior)	
Vilares	

Deste xeito o Plan Básico Autonómico recoñece 175 asentamentos no termo municipal de Narón.

No apartado 2. da presente memoria relaciónanse os asentamentos clasificados como solo de núcleo rural, cun total de 157 polo tanto 18 asentamentos dos identificados no PBA atópanse en terreos clasificados como solo rústico. Na listaxe do citado apartado referénciase para cada núcleo o seu nome e a referencia ao código INE, así como o código que lle asigna o PXOM, mantendo a codificación parroquia- núcleo do INE.

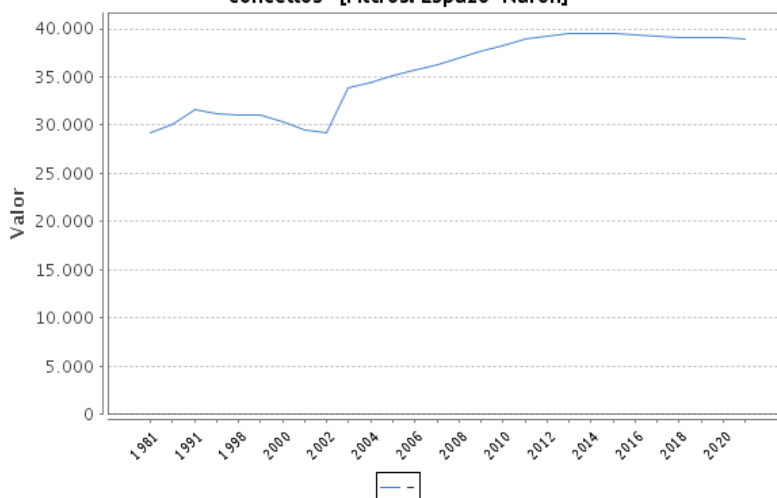
1.4. Evolución da poboación

Para a análise da evolución da poboación extráese a información oficial obrante no Instituto Galego de Estatística, que no ano 2021 (dato máis actualizado) indica que o Concello de Narón conta con 38.913 habitantes cun total de 18.851 homes e 20.062 mulleres distribuídos nas súas oito parroquias.

Analizada a serie histórica de poboación para o Concello de Narón, obtemos os seguintes datos:

Ano	habitantes	2003	33.825	2013	39.450
1981	29.152	2004	34.404	2014	39.574
1986	30.060	2005	35.083	2015	39.565
1991	31.594	2006	35.664	2016	39.426
1996	31.207	2007	36.245	2017	39.280
1998	31.086	2008	37.008	2018	39.115
1999	31.108	2009	37.712	2019	39.080
2000	30.328	2010	38.285	2020	39.056
2001	29.466	2011	38.910	2021	38.913
2002	29.263	2012	39.238		

Series históricas de poboación. Poboación para Galicia, provincias, comarcas e concellos [Filtros: Espazo=Narón]

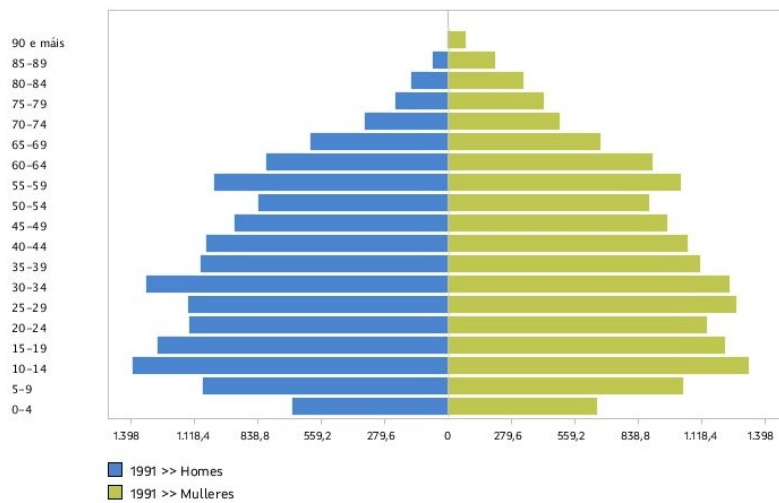


En base a estes datos pódese afirmar que o Concello de Narón experimentou un importante crecemento demográfico nos últimos 40 anos, cun importante impulso ata a primeira década do século XXI acadando o pico no ano 2014 con 39.574 habitantes e a partires desta data prodúcese un estancamento do aumento , cunha diminución de poboación de 661 habitantes ata o ano 2021.

A poboación por grupos quinquenais de idade segundo os datos dos últimos censos: 1991, 2001 e 2011 reflíctense nas seguintes pirámides de poboación:

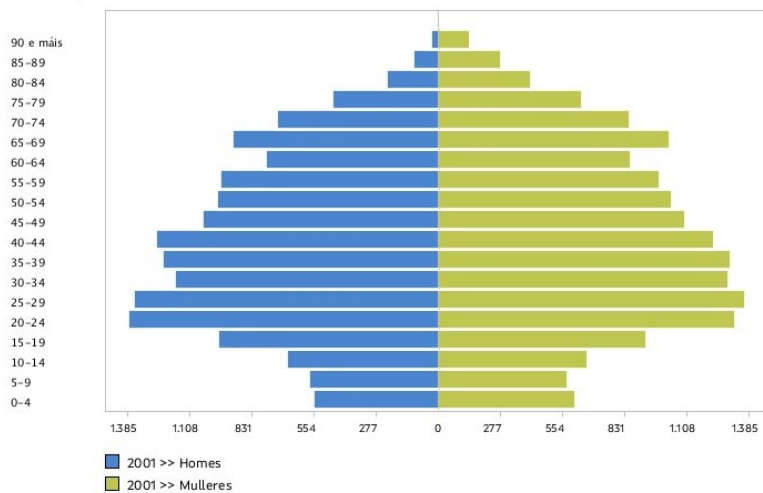
DISTRIBUCIÓN DE POBOACIÓN. ANO 1991

Poboación segundo sexo e grupos quinquenais de idade
[Filtros: Espazo=Narón]

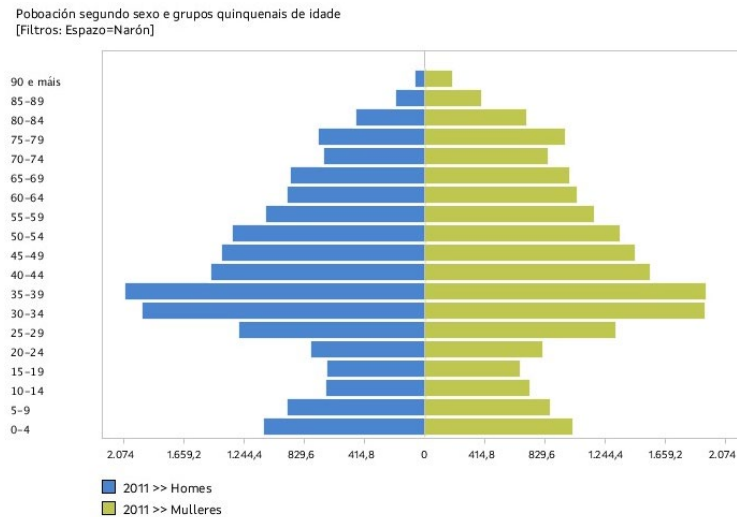


DISTRIBUCIÓN POBOACIÓN. ANO 2001.

Poboación segundo sexo e grupos quinquenais de idade
[Filtros: Espazo=Narón]



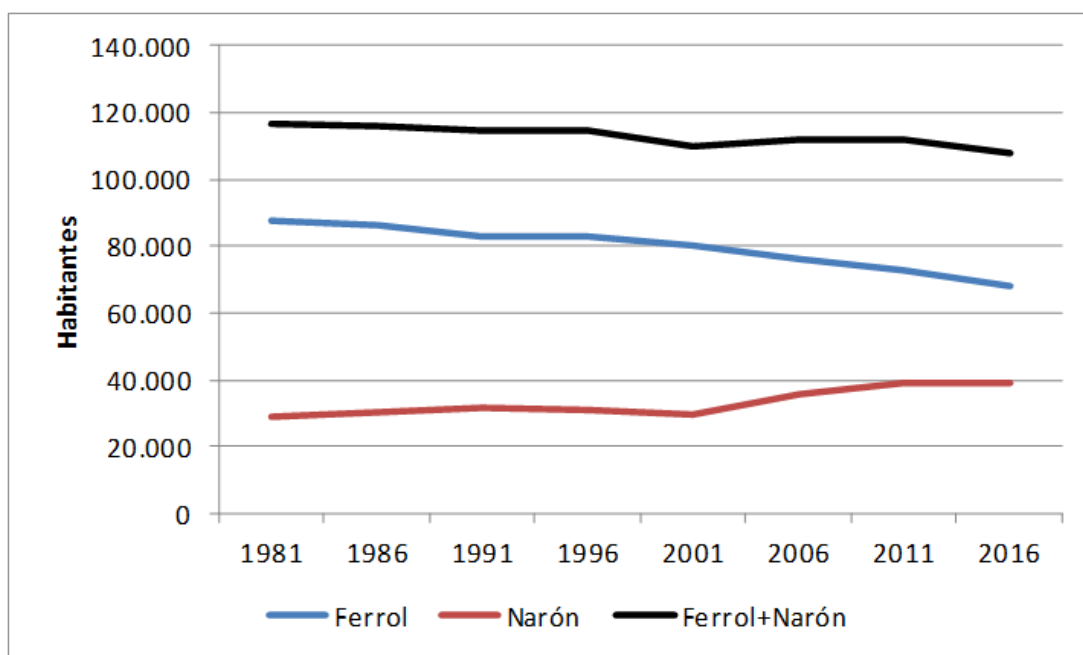
DISTRIBUCIÓN POBOACIÓN. ANO 2011



Estes datos deben ser analizados dunha maneira global, tanto a nivel autonómico, comarcal e en conxunto co veciño Concello de Ferrol.

Mentres que a comarca perde poboación de maneira intensa ata 2011, algo que sucede no conxunto de Galicia, Narón gañou máis de 8.000 habitantes nos últimos 20 anos.

Doutra banda, semella conveniente analizar en conxunto Narón e Ferrol, pois a efectos físicos compórtanse como unha única entidade. Neste senso, as tendencias son abertamente contrapostas, pois Ferrol está a vivir un decrecemento intenso da súa poboación, cun descenso de máis de 19.000 habitantes desde 1981, que representa máis do 22% da súa poboación para esa data. Narón, polo seu lado, gañou máis de 10.000 habitantes, o que en termos relativos, resulta considerablemente máis intenso, pois é un incremento de máis do 35%. Así, Narón amorteceu máis da metade da poboación perdida por Ferrol e permite que a caída demográfica do conxunto estea por baixo do 8%.



Dentro do territorio do termo municipal existen oito entidades colectivas, cuxa evolución móstrase no cadro que se achega a continuación desde o ano 2000 ata o 2021, aportando os datos quinquenais. Hai que ter en conta que nestes anos uníronse as parroquias de Xubia (Nosa Señora dos Desamparados), Xubia (San Xosé Obreiro), Xubia (San Martiño), Xubia (Santa Icíá), Xubia (Santa Rita) e Xubia (Santiago Apostolo) formando a parroquia que a día de hoxe se denomina Narón.

Parroquia	2000	2005	2010	2015	2020	2021
Narón	-	-	31251	33100	32574	32357
Xubia (Nosa Señora dos Desamparados)	6118	6767	205	-	-	-
Xubia (San Xosé Obreiro)	4010	5129	-	-	-	-
Xubia (San Martiño)	1661	1555	189	-	-	-
Xubia (Santa Icíá)	4766	6171	-	-	-	-
Xubia (Santa Rita)	1976	2139	116	-	-	-
Xubia (Santiago Apostolo)	5580	6768	-	-	-	-
Castro (Santa María)	719	829	834	861	918	907
Doso (San Lourenzo)	438	450	430	435	417	422
San Xiao de Narón (San Xiao)	934	977	969	948	942	970
Pedroso (San Salvador)	791	808	747	713	710	718
Sedes (Santo Estevo)	989	959	956	925	929	950
Trasancos (San Mateu)	763	819	811	759	7500	764
O Val (Santa María A Maior)	1583	1712	1759	1807	1814	1823

Nas fichas individualizadas dos núcleos apórtase a información detallada da súa poboación e a súa evolución demográfica.

1.5. Vivendas e outras construcións.

No que se refire ao parque inmobiliario de Narón, segundo os Censos de Poboación e Vivendas do INE correspondente ao ano 2011, o municipio conta con 20.060 vivendas familiares, das cales 15.491 (un 77%) son principais e unhas 4.569 non principais. Dentro das non principais podemos distinguir entre as secundarias, 1.385, e as baleiras, 3.184

Clasificación das vivendas de Narón segundo se son vivendas principais, secundarias ou baleiras. Fonte: INE, 2011

Vivendas familiares	Vivendas principais	Vivendas non principais	Vivendas secundarias	Vivendas baleiras
20.060	15.491	4.569	1.385	3.184

A maior parte destas vivendas inclúense na delimitación dos núcleos rurais de poboación, agás as construcións máis dispersas non vinculadas a un asentamento recoñecido polo PBA.

A tipoloxía edificatoria das construcións tradicionais é normalmente de dúas plantas. Nos inmobles máis antigos predominan os muros de perpiaño ou cachotería á vista nas de carácter máis rural e recebado e pintado de branco con recercados de cantería á vista nas que de carácter máis culto.

As construcións máis modernas ou con modificacións e ampliacións posteriores presentan, en moitos casos, encalados ou recibos pintados e mesmo muros de ladrillo sen rematar ~~muros~~. A madeira utilizábase nas vivendas tradicionais en fiestras, portas e vigas, na actualidade este material foi substituído polo aluminio ou PVC e estruturas de formigón.

A maior parte das vivendas contan con edificacións secundarias no interior da parcela, no caso das tradicionais vinculadas á explotación dos recursos naturais (alpendres, hórreos) e na actualidade vinculado ao uso doméstico da vivenda (garaxes e galpóns).

Segundo a *Guía de Cor e Materiais de Galicia*, o Concello de Narón encádrase na Grande Area Paisaxística do Golfo Ártabro na comarca do litoral dentro da rexión urbana Coruña- Ferrol. Nesta guía indícase o seguinte en canto a materiais e cores “*nas áreas rurais desta área atópase un gran número de tipoloxías con presenza de pedra, sobre todo en elementos secundarios. En fondos predomina o enfuscado de cemento, convivindo en moitas ocasións co granito silvestre en recercados e zócolos. Nestes casos os fondos adoitan ter sempre unha cor clara, xeralmente branca, que axuda a resaltar os elementos de pedra. Nos casos nos que o fondo presenta cor, os elementos secundarios aparecen nunha tonalidade máis escura e definida, dentro da mesma gama cromática*”.

En xeral, a nota de cor apórtase en carpinterías, con tonalidades máis escuras que varían entre os azuis e verdes, así como o vermello como cor complementaria, con excepción das galerías, nas que predomina a cor branca. A cubrición predominante é a tella en edificacións tradicionais, aínda que se rexistran bastantes casos con fibrocemento á vista.

Exemplos de vivendas de carácter tradicional

Tal como se ten mencionado a maior parte das vivendas de carácter tradicional contan con edificacións anexas destacando os hórreos.

Os hórreos son na súa maioría de tipo Cabanas, con suspensión baixa feita de muretes transversais (cepas) de cachotería seca ou revocada e en moitos casos maciza, é dicir, pechada, sen aberturas. A cámara case sempre é totalmente de madeira, con paredes de “doelas” verticais deixando entre elas aberturas de ventilación tamén verticais. O teito é correntemente de lousa e a porta de acceso é única, situada nun dos lados menores. Este tipo de hórreo non conta con terminais.

Exemplos de hórreos

Outro elemento construtivo que caracteriza a paisaxe de calquera concello son os valados das fincas. Para a súa análise ademais do traballo de campo recórrase á *Guía de caracterización e integración paisaxística de valados* da Xunta de Galicia. Os valados característicos do concello de Narón (dentro da GAP Golfo ártabro Litoral) describíense a continuación:

“Grandes áreas de solo agrícola foron transformadas en repoboación forestal e figuran ocupadas hoxe por cultivo de eucalipto. Nas zonas de vertente costeira en ladeira, con cultivos e pastos, as parcelas adaptándose á topografía. Constrúense pequenos bancais e nos seus noiros a vexetación espontánea configura valados de sebes vivas.

Na meirande parte do territorio agrícola desta comarca non se delimita con valados. Os marcos, situados nos vértices da parcela, son os elementos que definen as lindes, así como o arredor (ou arró) colonizado pola vexetación espontánea. Unicamente cando existen usos gandeiros asociados á parcela, atópanse peches mixtos de poste e arame.

Aínda así identifícanse na guía os seguintes tipos de valado:

Valados característicos	Outros valados presentes
Sebes espiñosas ou vexetación espontánea	Árbores en aliñación e formando sebes
Cachotería de granito	Cachotería de xisto
Mixtos pétreos e de madeira	Chantos de xisto e reforzados con cachotería
Límites con chantos ou columnas pétreas	



Imaxe c150: Cultivos en campos abertos



Imaxe c151: Sebe arbustiva



Imaxe c153: Sebes vivas



Imaxe c154: Valado mixto de poste e arame (zonas altas)



Imaxe c152: Valados de cachotería de granito (norte)



Imaxe c155: Valado de chantos de xisto

1.6. Características dos asentamentos tradicionais

Na actualidade en Galicia existe un problema á hora de definir unha fronteira entre o urbano e o rural, existindo moitos asentamentos de poboación que se atopan en espazos de transición entre o rural e o urbano. O concello de Narón é un claro exemplo deste feito.

A este respecto destácase na *Guía de boas prácticas para a intervención nos núcleos rurais* que as densidades de poboación son elevadas en todo o treito litoral desta zona e a ocupación do espazo rural experimenta xa as transformacións propias da súa proximidade ás cidades, así como a influencia do desenvolvemento industrial das mesmas.

O medio rural non transformado apenas queda representado nesta área na que se suceden estruturas de tipo lineal e configuración laxa que van enlazando asentamentos nun conxunto continuo con agregacións en enxame.

En canto a distribución das tipoloxías dos asentamentos estas non difiren en moito entre as distintas zonas do termo municipal, se ben pode distinguirse un maior espallamento das edificacións nas parroquias nas que tivo lugar procesos de concentración parcelaria, cunha maior presión canto máis próximo aos núcleos urbanos e as principais vías de comunicación.

Nas fichas de cada un dos núcleos rurais identifícase cada asentamento segundo os tipos definidos nas Directrices de Ordenación do Territorio asignada a partir da análise da morfoloxía do núcleo sobre o plano e tomando como referencia as métricas de distancia media entre as edificacións do núcleo para a avaliación do grao de compactade e de distancia media ó centro do conxunto de vivendas para a identificación de núcleos polinucleares.

1.7. Parcelario rústico

O parcelario do concello de Narón está composto por un total de 31.680 parcelas, a maior parte delas cun uso agrícola ou gandeiro. Na táboa seguinte pode apreciarse que as parcelas cunha superficie inferior a 1 ha representan máis do 90 % do número total de parcelas, mentres que ocupan menos do 48 % da superficie do concello.

Clasificación das parcelas segundo a súa superficie

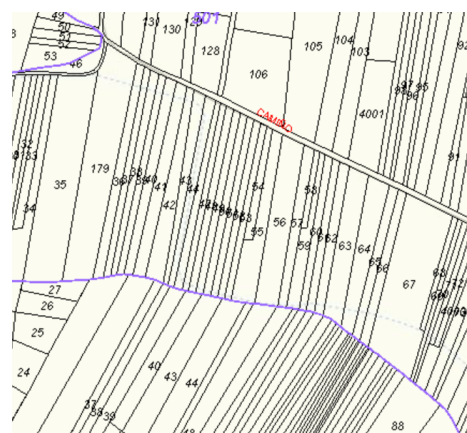
Tamaño de parcela	Nº parcelas	Nº parcelas (%)	Superficie (ha)		Superficie (%)
< 0,2 ha	23.072	72,83%	18.003.206	1.800	29,58%
0,2 - 0,5 ha	6.361	20,08%	19.470.015	1.947	31,99%
0,5 - 1,0 ha	1.668	5,27%	11.320.177	1.132	3,57%
1 - 5 ha	560	1,77%	9.590.051	959	3,03%
5 - 10 ha	11	0,03%	689.215	69	0,22%
> 10 ha	8	0,03%	1.798.520	180	0,57%
TOTAL	31.680	100,00%	60.871.184	6.087	100,00%

A forma das parcelas vén determinada polo seu uso e as súas variacións ó longo da historia. No parcelario de Narón distínguense principalmente dous tipos de parcelario cunhas características diferentes que se definen a continuación:

1. Parcelas en tira

Esta morfoloxía corresponde principalmente ás zonas máis altas destinadas a monte. Trátase de parcelas con forma sensiblemente rectangular con moita maior lonxitude que ancho todas elas con fronte a unha pista estreita ou servidume.

Destínanse á produción madeireira na maior parte dos casos a á plantación de eucaliptos.

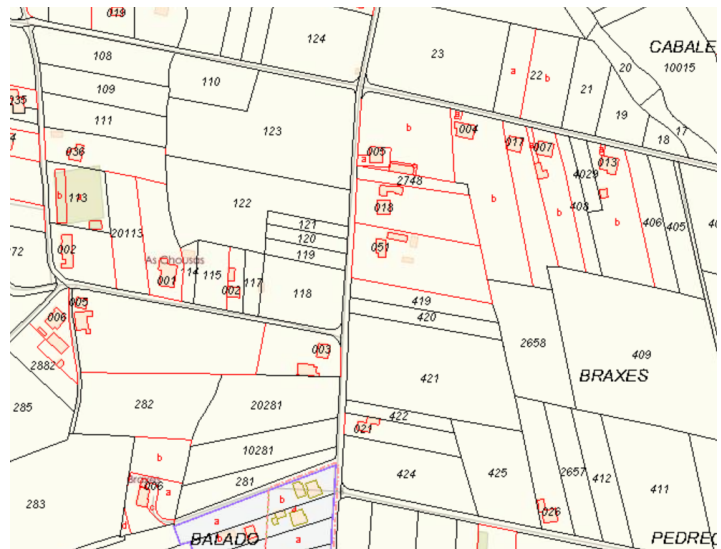


2. Parcelario do agro. Concentración.

Nos vales realizáronse procesos de concentración parcelaria polo que as parcelas son de maior tamaño, de forma rectangular con algo máis de fondo que de ancho. Todas as parcelas dan fronte a unha pista de concentración de carácter público e forma reticular.

Este parcelario converteuse, a finais do século XX, en base para un espallamento das edificación no territorio.

Compre mencionar que nos procesos de concentración parcelaria do termo municipal de Narón concentráronse tamén parcelas situadas a unha cota superior destinadas maioritariamente na actualidade a plantacións madeireiras.



1.8. Delimitación do solo de núcleo rural

Para a delimitación do solo de núcleo rural seguíronse os criterios establecidos no artigo 34 do Regulamento da Lei 2/2016 do solo de Galicia (RLSG), incluíndo nesta clase de solo as áreas de territorio que serven de soporte aos asentamentos de poboación singularizados.

No caso dos núcleos rurais tradicionais atendeuse á proximidade das edificacións, á existencia dun topónimo diferenciado e á morfoloxía e ás tipoloxías propias dos asentamentos e da área xeográfica na que se atopan (casal, lugar, aldea, rueiro ou outro), de modo que o ámbito delimitado presentase unha consolidación pola edificación de, polo menos, o 50 %, calculado segundo o descrito no artigo 35 do RLSG.

A delimitación e identificacións dos núcleos tradicionais é clara dado que se trata de asentamentos históricos cunha presenza e diferenciación clara no territorio e que xeralmente as parcelas vincularas as edificacións tradicionais foron excluídos dos procesos de concentración parcelaria.

O solo de núcleo rural común recoñeceuse en función da trama parcelaria e do viario e delimitouse de xeito que o grao de consolidación pola edificación, calculado segundo o descrito no artigo 35 do RLSG, fose igual ou superior a un terzo da súa superficie.

Para a delimitación dos núcleos rurais tomáronse como referencia os asentamentos de poboación identificados no PBA, tal e como establece o artigo 149 do RLSG, que se encontran dentro do ámbito municipal segundo o límite municipal oficial do Instituto Geográfico Nacional (IGN).

Co fin de aplicar os criterios de delimitación mencionados anteriormente, o primeiro paso foi identificar en cada núcleo aquelas edificacións tradicionais segundo o establecido no artigo 40 da Lei 2/2016, do 10 de febreiro, do solo de Galicia (LSG) (ver planos de información de núcleos rurais).

Os criterios de delimitación utilizados tratan de evitar unha perda de valores fundamentais nos asentamentos rurais, así como que a influencia negativa sobre os valores paisaxísticos e ambientais da contorna sexa a mínima posible. Na delimitación dos núcleos tivéronse en conta as condicións existentes, as características topográficas e os elementos naturais, infraestruturas e divisións catastrais.

Sen embargo, os criterios de delimitación nas zonas máis recentes (comúns) non é tan clara, en moitos casos a diferenciación entre as zonas comúns dos distintos núcleos tradicionais non responde a unha diferenciación histórica, dado que na maior parte dos casos estamos a falar de núcleos en enxame na que as zonas de expansión forman un continuo. O criterio do presente PXOM é vincular as áreas delimitadas como comúns (as expansións contínuas) aos distintos asentamentos tradicionais realizando os cortes entre os núcleos nos viais.

1.9. Parcelario do contorno dos núcleos rurais

A morfoloxía dos asentamentos de poboación, como xa se viu en epígrafes anteriores, ven dada pola súa estrutura parcelaria que é unha característica diferencial entre territorios. Por outra parte o parcelario condiciona en gran medida a delimitación de solo de núcleo rural polo que parece adecuado estudar en detalle a estrutura parcelaria nos asentamentos de poboación que vai a ser obxecto de clasificación do solo de núcleo rural.

O obxectivo é establecer onde se sitúan os valores de tamaño de parcela media nos asentamentos de poboación para propoñer, se fora o caso, unha parcela mínima adecuada á realidade territorial do concello a efectos de segregación ou normalización en solo de núcleo rural.

Mediante análise espacial analizase a estrutura parcelaria no entorno dos asentamentos para cada unha das parroquias:

Superficie de parcela media por parroquia

Parroquia	Parcela media
Narón	1.595m ²
Castro (Santa María)	1.829m ²
Doso (San Lourenzo)	1.508m ²
San Xiao de Narón (San Xiao)	1.467m ²
Pedroso (San Salvador)	1.231m ²
Sedes (Santo Estevo)	2.015m ²
Trasancos (San Mateu)	1.942m ²
O Val (Santa María A Maior)	1.840m ²
TERMO MUNICIPAL	1.683m ²

A superficie media de parcela na totalidade das parroquias está por riba dos 1.000m², contando a parroquia de Pedroso coa media máis baixa con 1.231m² sendo a única por debaixo dos 1500m² e a parroquia de Sedes a única que supera os 2000m².

Podemos diferenciar tamén a parcela media nos distintos tipos de núcleo rural, deste xeito nos asentamentos do núcleos identificados como tradicionais a parcela media está en 1.544m², mentres que nos núcleos de tipo común esta cifra ascende aos 1.825m².

Estes datos tivéronse en conta á hora de establecer unha parcela mínima para segregación ou normalización, co fin de intentar conservar a morfoloxía e estrutura do asentamento actual.

Como tamaño de parcela mínima propónse 1.000 m² nas delimitacións de solo de núcleo rural tradicional, e no núcleo rural común propónse como parcela mínima 1.500 m², por ser un valor moi próximo á parcela media do termo municipal.

1.10. Os núcleos rurais no planeamento vixente

O plan xeral de ordenación municipal do concello de Narón aprobouse definitivamente o 22 de abril de 2002 ao abeiro da lei 1/1997, de 24 de marzo, do solo de Galicia.

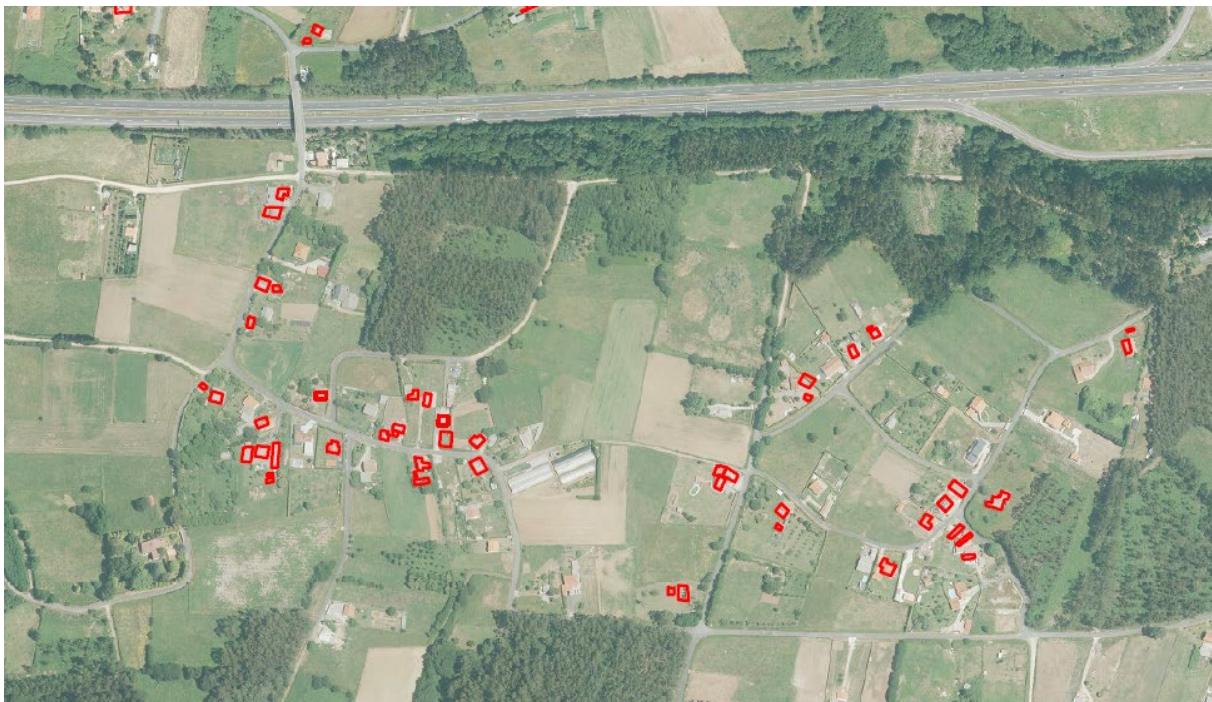
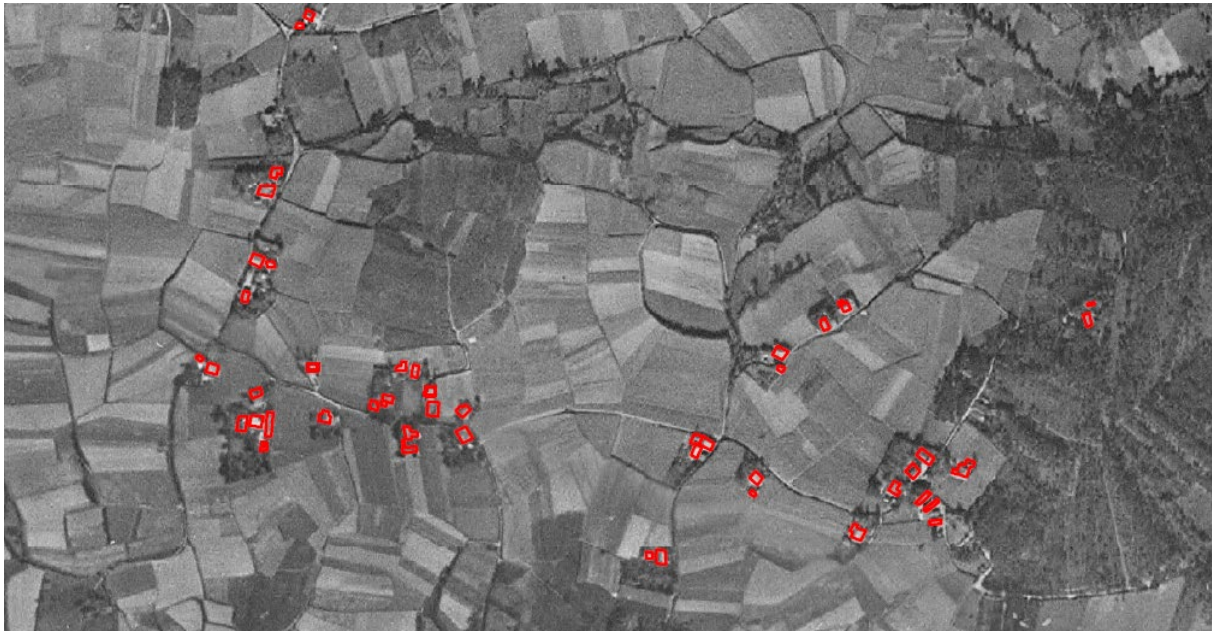
Para a identificación dos núcleos rurais o PXOM vixente seguiu os criterios legais establecidos na lei do solo de Galicia de 1997 que establecía que os núcleos son *“As áreas do territorio nas que por existir agrupacións de vivendas ou xurdir relacións propias da vida comunitaria constitúan un asentamento de poboación singularizado por un topónimo, diferenciado nos censos e padróns oficiais e identificado como tal pola poboación residente e pola práctica administrativa local”*.

O PXOM vixente analiza no estudo do medio rural pormenorizadamente os núcleos rurais existentes, se ben a documentación cartográfica dos núcleos remítese ao plano de clarificación do termo municipal a escala 1/5000.

A realidade rural analizada por ese PXOM parte xa de dúas condicións que xa alteraran a morfoloxía tradicional dos asentamentos.

Por unha banda as concentracións parcelarias nas parroquias de Lago – Meirás - Val, de Santo Estevo de Sedes, de San Salvador de Pedroso e a de Santa María a Maior- Santa María de Castro-San Mateo de Trasancos que variaron a propiedade nunha importante superficie do termo municipal (case que integramente nas parroquias do norte e terreos chás do leste), chegando a cortar nalgúns casos os camiños tradicionais que enlazaban os asentamentos, tal como pode apreciarse na serie 03 da Análise do modelo de asentamento tradicional do presente PXOM coa comparativa da fotografía aérea actual e a fotografía elaborada en 1956-57 denominada *“Voo Americano”*.

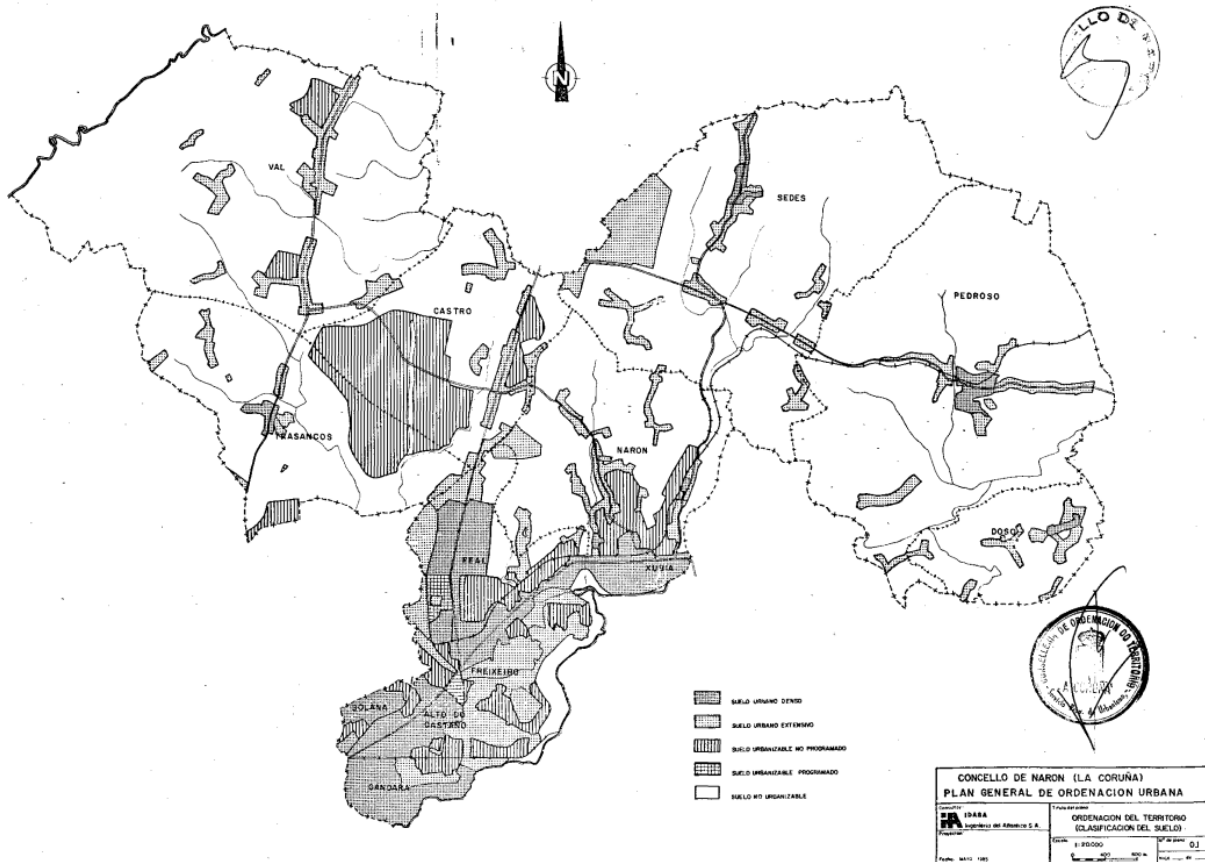
Fotografía aérea actual e voo americano na parroquia de Santo Estevo de Sedes



Por outra banda temos o PXOM aprobado en 1985 que clasificaba como *solo urbano extensivo* grandes ámbitos do territorio vinculados aos asentamentos no rural, en especial crecements continuos ao longo das estradas.

Plano de estrutura do territorio do estudo do medio rural PXOM 1985

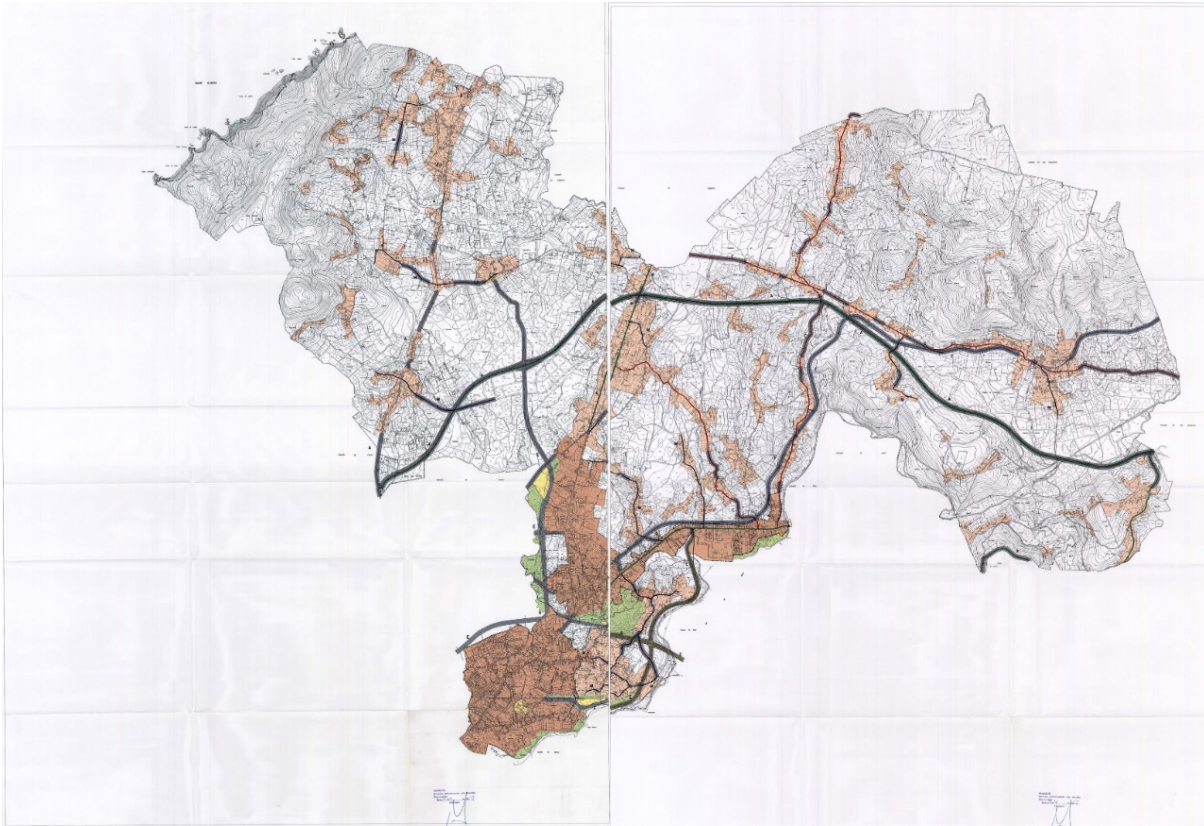
85



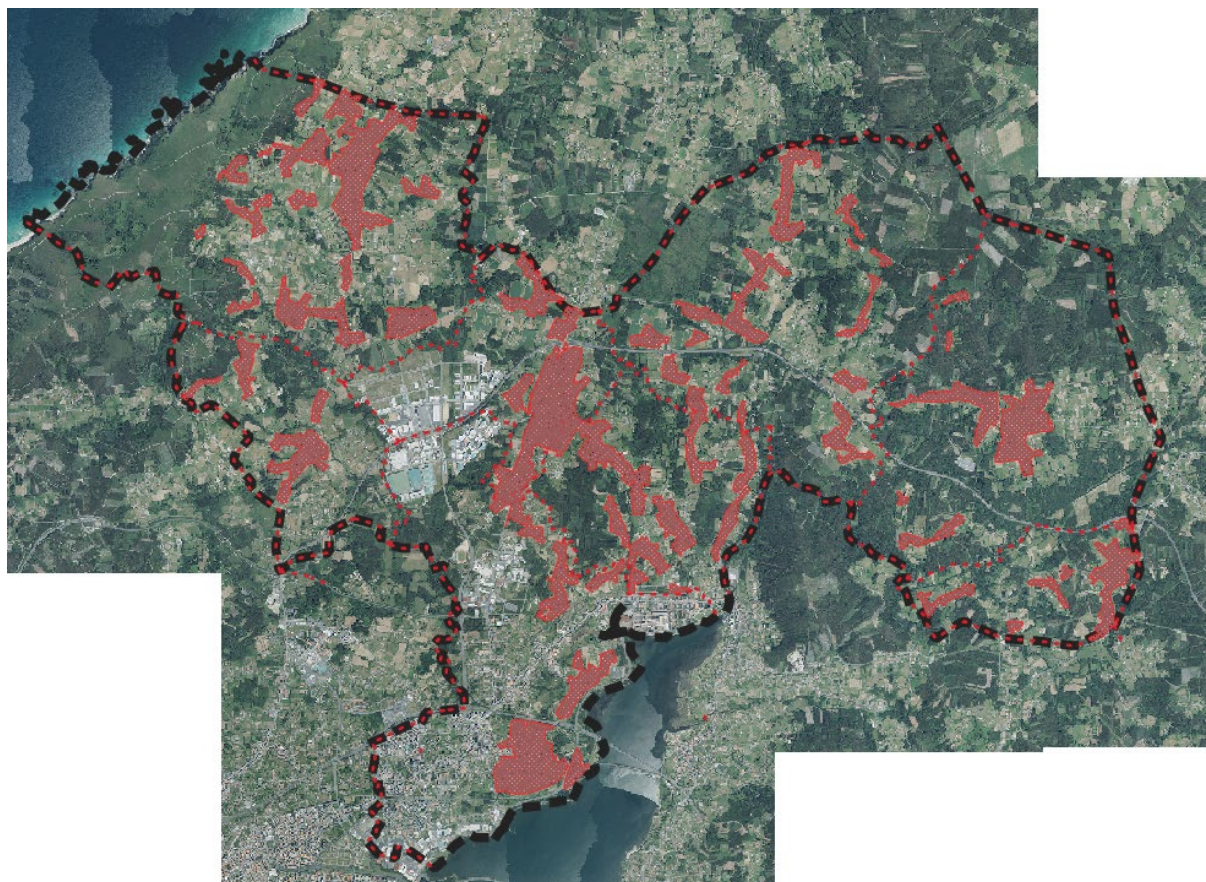
Estes dous feitos, contribuíron fundamentalmente na transformación da estrutura tradicional baseada en asentamentos situados, en moitos casos, moi próximos entre si, dando lugar a continuos edificios ao longo dos viais, que tradicionalmente estaban diferenciados e por outra banda as áreas de concentración parcelaria facilitaron a dispersión das vivendas sobre o territorio.

Partindo desta realidade, que foi analizada no estudo do medio rural de 2002, o PXOM clasifica como solo de núcleo rural grandes bolsas de terreo, seguindo as determinacións da Lei 1/1997, recollendo os crecementos existentes naquel momento. Sen unha identificación individualizada dos asentamentos, nin das zonas tradicionais dos mesmos.

Aplícase unha única ordenanza de vivenda familiar, que distingue entre tipoloxía illada (parcela min 500m²) e acaroada, permitida naqueles núcleos nos que existe esa tipoloxía (parcela mínima 250m²).

Plano de Estrutura do Territorio do PXOM 2002

A ordenación prevista para os núcleos rurais no PXOM vixente afondou nos seus anos de vixencia na perda do sistema de asentamentos tradicional, coa aparición de grandes continuos edificados tanto ao longo das estradas como sobre as zonas concentradas.

Delimitación núcleos PXOM 2002 sobre ortofoto recente**1.11. O núcleo urbano de Narón e a súa evolución**

No apartado 03.5.2 da Memoria informativa descríbese e analízase o asentamento urbano de Narón e os seus barrios. Situado na parroquia denominada Narón é a cabeceira municipal e conforma o centro urbano contando con máis do 80% da poboación do termo municipal.

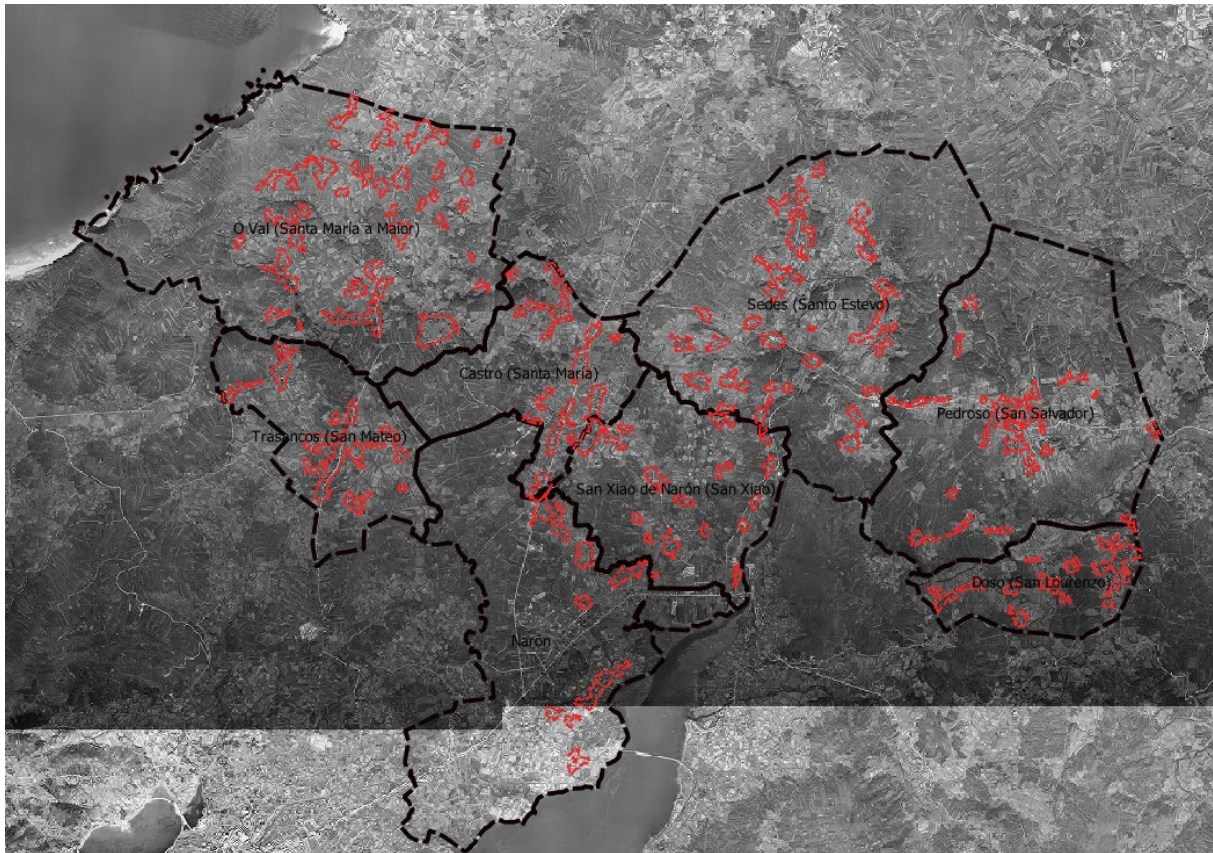
2. IDENTIFICACIÓN DOS NÚCLEOS RURAIS DO MUNICIPIO DE NARÓN.

Para a análise do modelo de asentamento do termo municipal de Narón, partiuse dos listados de asentamentos recollidos nos Anexos VII e VIII do Plan Básico Autonómico, así como das fotografías aéreas tanto actual (PNOA 2021) como o Voo Americano de 1956-57 e traballo de campo. En canto a identificación das edificacións de carácter tradicional tomouse a información elaborada polo anterior equipo redactor, comprobando puntualmente a información sobre o voo americano.

Segundo a vixente LSG, *“Constitúe o solo de núcleo rural as áreas do territorio que serven de soporte a un asentamento de poboación singularizado, identificable e diferenciado administrativamente nos censos e padróns oficiais que o planeamento defina e delimite tendo en conta o número de edificacións, a densidade de vivendas, o seu grao de consolidación pola edificación e, no seu caso, a tipoloxía tradicional do seu armazón e das edificacións existente no mesmo”* (art 26.1 LSG)

Ademais no segundo parágrafo do artigo 26 da LSG establece que *“O planeamento, en congruencia co modelo de asentamento poboacional que incorpore no estudo do medio rural, delimitará os núcleos rurais do seu ámbito de aplicación en atención os parámetros anteriores, significadamente os antecedentes existentes de delimitacións anteriores, as súas peculiaridades urbanísticas e morfolóxicas e a súa capacidade de aollida da demanda previsible do uso residencial no medio rural”*

Partindo dos elementos descritos no primeiro paragrafo deste apartado, identificáronse os asentamentos de tipo básico tradicional, todos eles recollidos no PBA, e delimitáronse os ámbitos tradicionais en función das súas características morfolóxicas e da tipoloxía tradicional das súas edificacións, contando cunha vinculación tradicional co medio físico no que se sitúa.

Delimitación dos ámbitos de carácter tradicional sobre ortofoto de 1956

A partir da identificación dos ámbitos de carácter tradicional identificáronse os núcleos de tipo básico común, sendo asentamentos recoñecibles, na maior parte dos casos en continuidade cos ámbitos tradicionais pero que non presentan as características necesarias para a súa inclusión no tipo básico anterior. A súa delimitación realizouse en base á consolidación das edificacións e atendendo tal como establece o artigo 26.2 da LSG aos antecedentes existentes de delimitacións anteriores, polo tanto ás delimitacións do PXOM vixente.

Os núcleos delimitados tanto de tipo básico tradicional como común, delimitáanse cumprindo co grao de consolidación establecido na LSG (tal como pode comprobarse nas fichas que acompañan ao á presente memoria).

Segundo este proceso delimitáanse no PXOM 157 núcleos rurais que se listan na seguinte táboa clasificados e identificados polo seu código no PXOM así como o código INE ordenados por parroquia identificados polo seu nome (de acordo co PBA).

A codificación do PXOM respecta para maior claridade a codificación do INE no seu caso.

Núcleos rurais

Código PXOM	Nome do núcleo delimitado	Código INE	Categorización segundo sist. Asentam. DOT
00.Narón			
0001	Cornido	-	Resto dos asentamentos/ Enxame
0002	Lodairo	-	Resto dos asentamentos/ Polin. laxa
0003	Ansede	-	Resto dos asentamentos/ Enxame
0004	As Agras	-	Resto dos asentamentos/ Monon. laxa
0005	Feal	-	Resto dos asentamentos/ Enxame
0006	A Picota	-	Resto dos asentamentos/ Monon. laxa
0007	A Pumarela	-	Resto dos asentamentos/ Monon. laxa
01. Castro (Santa María)			
0101	O Agrande	150540101	Resto dos asentamentos/ Enxame
0102	A Borrallada	150540102	Resto dos asentamentos/ Monon. Laxa
0103	Borreiros	150540103	Resto dos asentamentos/ Enxame
0105	O Campo das Ratas	150540105	Resto dos asentamentos/ Monon. Pouco comp
0106	A Carballosa	150540106	Resto dos asentamentos/ Monon. Pouco comp
0107	A Costa	150540107	Resto dos asentamentos/ Monon. Laxa
0108	A Chousa	150540108	Resto dos asentamentos/ Monon. Laxa
0109	Fernande	150540109	Resto dos asentamentos/ Monon. Laxa
0110	Gadoi	150540110	Resto dos asentamentos/ Enxame
0111	A Mata	150540111	Resto dos asentamentos/ Monon. Laxa
0112	Nelle	150540112	Cabec. parroquial/ Enxame
0113	A Pena de Embade	150540113	Resto dos asentamentos/ Enxame
0114	Os Sobecos	150540114	Resto dos asentamentos/ Enxame
02. Doso (San Lourenzo)			
0201	As Animas	150540201	Resto dos asentamentos/ Monon. Laxa
0202	A Braña	150540202	Resto dos asentamentos/ Enxame
0203	O Bustelo	150540203	Resto dos asentamentos/ Enxame
0204	A Cabrita	150540204	Resto dos asentamentos/ Enxame
0205	Os Calvos	150540205	Resto dos asentamentos/ Monon. Laxa
0206	O Carballo Furado	150540206	Resto dos asentamentos/ Enxame
0207	A Costa	150540207	Resto dos asentamentos/ Enxame
0208	A Gaiba	150540208	Resto dos asentamentos/ Monon. Laxa
0209	O Chao	150540209	Resto dos asentamentos/ Monon. Laxa
0210	Pielas	150540210	Resto dos asentamentos/ Monon. Laxa
0211	Santá (Doso)	150540211	Resto dos asentamentos/ Enxame
0212	Os Tortos	150540212	Resto dos asentamentos/ Monon. Laxa
0213	Os Bidueiros (Doso)	150540213	Cabec. parroquial / Enxame
0214	Vista Alegre	150540214	Resto dos asentamentos/ Monon. Laxa
0215	A Casanova	150540215	Resto dos asentamentos/ Monon. Laxa
0216	As Cerdeiras	150540216	Resto dos asentamentos/ Monon. Laxa
0217	O Pouso Vello	150540217	Resto dos asentamentos/ Monon. Laxa
0218	O Igrexario	150540218	Resto dos asentamentos/ Monon. Laxa
0219	O Souto	150540219	Resto dos asentamentos/ Monon. Laxa

Código PXOM	Nome do núcleo delimitado	Código INE	Categorización segundo sist. Asentam. DOT
0220	O Verdescal	150540220	Resto dos asentamentos/ Enxame
09. San Xiao de Narón			
0901	A Areosa	150540901	Resto dos asentamentos/ Enxame
0902	A Verruga	150540902	Resto dos asentamentos/ Enxame
0903	Forxas	150540903	Resto dos asentamentos/ Enxame
0904	A Fraga	150540904	Resto dos asentamentos/ Enxame
0905	A Igrexa	150540905	Cabec. parroquial / Enxame
0906	A Pena Parda	150540906	Resto dos asentamentos/ Monon. Laxa
0907	Prados	150540907	Resto dos asentamentos/ Monon. Laxa
0908	A Revolta	150540908	Resto dos asentamentos/ Enxame
0909	Sequeiro	150540909	Resto dos asentamentos/ Enxame
0910	A Venda	150540910	Resto dos asentamentos/ Enxame
0911	Os Bicás	150540911	Resto dos asentamentos/ Monon. Laxa
0912	O Vilar	150540912	Resto dos asentamentos/ Enxame
0913	Ferreiras	150540913	Resto dos asentamentos/ Monon. Laxa
10. Pedroso (San Salvador)			
1001	Bazón	150541001	Resto dos asentamentos/ Enxame
1002	O Carballo	150541002	Resto dos asentamentos/ Enxame
1004	O Castro da Ermida	150541004	Resto dos asentamentos/ Enxame
1007	O Catasol	150541007	Resto dos asentamentos/ Enxame
1009	As Congostras	150541009	Resto dos asentamentos/ Enxame
1010	A Corredoira	150541010	Resto dos asentamentos/ Enxame
1011	A Costeira	150541011	Resto dos asentamentos/ Monon. Laxa
1012	O Cotelo	150541012	Resto dos asentamentos/ Enxame
1013	Faxín	150541013	Resto dos asentamentos/ Enxame
1015	A Gándara	150541015	Resto dos asentamentos/ Enxame
1016	Os Loureiros	150541016	Resto dos asentamentos/ Enxame
1017	Meizoso	150541017	Resto dos asentamentos/ Enxame
1018	O Mosteiro	150541018	Resto dos asentamentos/ Enxame
1019	Os Novás	150541019	Resto dos asentamentos/ Monon. Laxa
1020	Painzás	150541020	Resto dos asentamentos/ Monon. Laxa
1021	A Pallota	150541021	Resto dos asentamentos/ Monon. Laxa
1022	A Pedra	150541022	Resto dos asentamentos/ Enxame
1023	A Pereiruga	150541023	Resto dos asentamentos/ Monon. Laxa
1024	Piñeiros	150541024	Resto dos asentamentos/ Monon. Laxa
1026	O Pozo	150541026	Resto dos asentamentos/ Enxame
1027	Pradelo	150541027	Resto dos asentamentos/ Enxame
1028	A Revolta	150541028	Resto dos asentamentos/ Enxame
1029	O Río do Couto	150541029	Resto dos asentamentos/ Polin. Laxa
1031	A Vacariza	150541031	Resto dos asentamentos/ Monon. Laxa
1032	Os Bidueiros (Pedroso)	150541032	Resto dos asentamentos/ Enxame
1033	O Castro	150541033	Resto dos asentamentos/ Monon. Laxa
1035	A Torre	150541035	Cabec. parroquial / Enxame

Código PXOM	Nome do núcleo delimitado	Código INE	Categorización segundo sist. Asentam. DOT
1036	Santá (Pedroso)	150541036	Resto dos asentamentos/ Monon. Laxa
11. Sedes (Santo Estevo)			
1101	Os Barreiros	150541101	Resto dos asentamentos/ Enxame
1102	A Borrallada	150541102	Resto dos asentamentos/ Enxame
1103	O Camiño	150541103	Resto dos asentamentos/ Enxame
1104	O Camiño Novo	150541104	Cabec. parroquial / Enxame
1105	O Carballo (Sedes)	150541105	Resto dos asentamentos/ Enxame
1107	Eiravedra	150541107	Resto dos asentamentos/ Monon. Laxa
1108	A Feira do Trece	150541108	Resto dos asentamentos/ Enxame
1110	O Freixido	150541110	Resto dos asentamentos/ Enxame
1111	A Gándara (Sedes)	150541111	Resto dos asentamentos/ Enxame
1112	Guiove	150541112	Resto dos asentamentos/ Enxame
1113	Lagoela	150541113	Resto dos asentamentos/ Monon. Laxa
1114	Martianes	150541114	Resto dos asentamentos/ Enxame
1115	O Pazo	150541115	Resto dos asentamentos/ Enxame
1116	A Pedreira	150541116	Resto dos asentamentos/ Enxame
1117	O Pereiro	150541117	Resto dos asentamentos/ Monon. Laxa
1118	Placente	150541118	Resto dos asentamentos/ Monon. Laxa
1119	Prados (Sedes)	150541119	Resto dos asentamentos/ Enxame
1120	O Rapadoiro	150541120	Resto dos asentamentos/ Enxame
1121	A Revolta (Sedes)	150541121	Resto dos asentamentos/ Enxame
1122	O Río da Lousa	150541122	Resto dos asentamentos/ Enxame
1123	A Rocha	150541123	Resto dos asentamentos/ Enxame
1124	Sabín	150541124	Resto dos asentamentos/ Enxame
1125	O Salgueiral	150541125	Resto dos asentamentos/ Enxame
1126	As Salgueiras	150541126	Resto dos asentamentos/ Enxame
1127	Vilallonte	150541127	Resto dos asentamentos/ Enxame
1128	Pallota	150541128	Resto dos asentamentos/ Monon. Laxa
12. Trasancos (San Mateu)			
1201	A Barcia	150541201	Resto dos asentamentos/ Monon. Laxa
1202	Caaveiro	150541202	Resto dos asentamentos/ Monon. Laxa
1203	O Calvario	150541203	Resto dos asentamentos/ Monon. Laxa
1204	A Calliqueira	150541204	Resto dos asentamentos/ Monon. Laxa
1205	O Campo das Ratas	150541205	Resto dos asentamentos/ Monon. Laxa
1206	O Carabuchal	150541206	Resto dos asentamentos/ Monon. Laxa
1207	Curro	150541207	Resto dos asentamentos/ Monon. Laxa
1208	A Fontela	150541208	Resto dos asentamentos/ Monon. Laxa
1209	A Igrexa	150541209	Cabec. parroquial / Monon. Laxa
1210	A Lavandeira	150541210	Resto dos asentamentos/ Enxame
1212	O Muíño do Vento	150541212	Resto dos asentamentos/ Enxame
1213	Paxarón	150541213	Resto dos asentamentos/ Monon. Laxa
1214	A Pena	150541214	Resto dos asentamentos/ Monon. Laxa
1215	A Ruxida	150541215	Resto dos asentamentos/ Monon. Pouco comp

Código PXOM	Nome do núcleo delimitado	Código INE	Categorización segundo sist. Asentam. DOT
1216	A Vacariza	150541216	Resto dos asentamentos/ Monon. Laxa
1217	O Bidueiro	150541217	Resto dos asentamentos/ Monon. Laxa
1218	O Vilar	150541218	Resto dos asentamentos/ Monon. Laxa
1219	As Viñas	150541219	Resto dos asentamentos/ Enxame
13. O Val (Santa Maria a Maior)			
1301	O Abelleiro	150541301	Resto dos asentamentos/ Polin. Laxa
1302	Baltar	150541302	Resto dos asentamentos/ Monon. Laxa
1303	Bardás	150541303	Resto dos asentamentos/ Monon. Laxa
1304	A Cavada	150541304	Resto dos asentamentos/ Monon. Laxa
1305	Os Canteiros	150541305	Resto dos asentamentos/ Monon. Laxa
1306	As Carballadas	150541306	Resto dos asentamentos/ Enxame
1307	Cima de Vila	150541307	Resto dos asentamentos/ Monon. Laxa
1308	O Codesal	150541308	Resto dos asentamentos/ Monon. Pouco comp
1309	Corval	150541309	Resto dos asentamentos/ Monon. Laxa
1310	Cornido	150541310	Resto dos asentamentos/ Monon. Laxa
1311	O Cruceiro	150541311	Resto dos asentamentos/ Enxame
1312	As Filgueiras	150541312	Resto dos asentamentos/ Monon. Laxa
1313	O Foxo	150541313	Resto dos asentamentos/ Polin. Laxa
1314	O Grandal	150541314	Resto dos asentamentos/ Monon. Pouco comp
1315	O Lobeiro	150541315	Resto dos asentamentos/ Monon. Laxa
1316	A Modia	150541316	Resto dos asentamentos/ Monon. Laxa
1317	Os Outeiros	150541317	Resto dos asentamentos/ Monon. Laxa
1318	A Pedreira	150541318	Resto dos asentamentos/ Monon. Laxa
1319	O Pico do Vento	150541319	Resto dos asentamentos/ Monon. Laxa
1320	Pradedo	150541320	Resto dos asentamentos/ Enxame
1321	Quintá	150541321	Cabec. parroquial / Monon. Laxa
1322	O Redondo	150541322	Resto dos asentamentos/ Monon. Laxa
1323	O Río de Cortes	150541323	Resto dos asentamentos/ Monon. Laxa
1324	Santa Margarida	150541324	Resto dos asentamentos/ Enxame
1325	O Vento	150541325	Resto dos asentamentos/ Monon. Laxa
1326	Vilacornelle	150541326	Resto dos asentamentos/ Enxame
1327	O Vilar	150541327	Resto dos asentamentos/ Polin. Laxa
1328	Os Vilaes	150541328	Resto dos asentamentos/ Monon. Laxa
1329	Vilasuso	150541329	Resto dos asentamentos/ Monon. Laxa
1331	O Casal	150541331	Resto dos asentamentos/ Monon. Laxa
1335	Ciobre	150541335	Resto dos asentamentos/ Monon. Pouco comp
1336	O Castro	150541336	Resto dos asentamentos/ Monon. Laxa

A información descritiva, así como a xustificación do cumprimento do grao de consolidación recóllense nas fichas que se achegan coa presente memoria. O AMAP complétase cos planos de información e de ordenación detallada de cada un dos 157 núcleos.

A totalidade dos núcleos delimitados están identificados no PBA, quedando 18 asentamentos en terreos clasificados como solo rústico. Achégase a continuación os asentamentos do PBA co correspondencia co núcleo rural delimitado no presente PXOM:

CODIGO ENTIDADE (INE)	LUGAR	CÓDIGO PXOM
1505400 Narón		
15054000100	Narón	SOLO URBANO
15054000200	Río do Pozo	SOLO URBANO
1505401 Castro (Santa María)		
1505401-99	Calle das Rocas	SR
15054010101	Agrande, O	0101
15054010200	Borrallada, A	0102
15054010300	Borreiros	0103
15054010500	Campo das Ratas, O	0105
15054010600	Carballosa, A	0106
15054010700	Costa, A	0107
15054010800	Chousa, A	0108
15054010900	Fernande	0109
15054011000	Gadoi	0110
15054011100	Mata, A	0111
15054011201	Nelle	0112
15054011301	Pena de Embade, A	0113
15054011401	Sobecos, Os	0114
1505402 Doso (San Lourenzo)		
1505402-99	Igrexario, O	0218
1505402-99	Souto, O	0219
1505402-99	Verdescal, O	0220
15054020100	Ánimas, As	0201
15054020200	Braña, A	0202
15054020301	Bustelo, O	0203
15054020400	Cabrita, A	0204
15054020500	Calvos, Os	0205
15054020600	Carballo Furado, O	0206
15054020700	Costa, A	0207
15054020800	Gaiba, A	0208
15054020900	Chao, O	0209
15054021000	Pielas	0210
15054021100	Santá	0211
15054021200	Tortos, Os	0212
15054021301	Bidueiros, Os	0213
15054021400	Vista Alegre	0214
15054021500	Casanova, A	0215
15054021601	Cerdeiras, As	0216
15054021700	Pouso, O	0217
1505409 San Xiao de Narón		
15054090100	Areosa, A	0904
15054090200	Verruga, A	0902

15054090301	Forxas	0903
15054090401	Fraga, A	0904
15054090501	Igrexa, A	0905
15054090600	Pena Parda, A	0906
15054090700	Prados	0907
15054090801	Revolta, A	0908
15054090901	Sequeiro	0909
15054091000	Venda, A	0910
15054091101	Bicás, Os	0911
15054091200	Vilar, O	0912
1505410 Pedroso (San Salvador)		
1505410-99	Mugardos	SR
1505410-99	Pouso Vello, O	SR
1505410-99	Santá	1036
15054100100	Bazón	1001
15054100201	Carballo, O	1002
15054100400	Castro da Ermida, O	1004
15054100701	Catasol, O	1007
15054100901	Congostras, As	1009
15054101000	Corredoira, A	1010
15054101100	Costeira, A	1011
15054101200	Cotelo, O	1012
15054101301	Faxín	1013
15054101500	Gándara, A	1015
15054101600	Loureiros, Os	1016
15054101700	Meizoso	1017
15054101800	Mosteiro, O	1018
15054101900	Novás, Os	1019
15054102000	Painzás	1020
15054102100	Pallota, A	1021
15054102200	Pedra, A	1022
15054102300	Pereiruga, A	1023
15054102400	Piñeiros	1024
15054102600	Pozo, O	1026
15054102700	Pradelo	1027
15054102800	Revolta, A	1028
15054102900	Río do Couto, O	1029
15054103100	Vacariza, A	1031
15054103200	Bidueiros, Os	1032
15054103300	Castro, O	1033
15054103400	Río Vello, O	SR
15054103500	Torre, A	1035
1505411 Sedes (Santo Estevo)		
1505411-99	Boeiras, As	SR
15054110100	Barreiros, Os	1101
15054110200	Borrallada, A	1102
15054110300	Camiño, O	1103
15054110400	Camiño Novo, O	1104
15054110501	Carballo, O	1105
15054110600	Cuchoiro, O	SR

15054110700	Eiravedra	1107
15054110801	Feira do Trece, A	1108
15054110900	Figueiras	SR
15054111000	Freixido, O	1101
15054111100	Gándara, A	1111
15054111200	Guiove	1112
15054111301	Lagoela	1113
15054111400	Martianes	1114
15054111500	Pazo, O	1115
15054111600	Pedreira, A	1116
15054111700	Pereiro, O	1117
15054111801	Placente	1118
15054111900	Prados	1119
15054112000	Rapadoiro, O	1120
15054112100	Revolta, A	1121
15054112200	Río da Lousa, O	1122
15054112300	Rocha, A	1123
15054112401	Sabín	1124
15054112500	Salgueiral, O	1125
15054112600	Salgueiras, As	1126
15054112701	Vilallonte	1127
1505412 Trasancos (San Mateu)		
15054120100	Barcia, A	1201
15054120200	Caaveiro	1202
15054120301	Calvario, O	1203
15054120400	Calliqueira, A	1204
15054120500	Campo das Ratas, O	1205
15054120601	Carabuchal, O	1206
15054120701	Curro, O	1207
15054120800	Fontela	1208
15054120900	Igrexa, A	1209
15054121000	Lavandeira, A	1219
15054121100	Leiras	SR
15054121200	Muíño do Vento, O	1212
15054121300	Paxarón	1213
15054121400	Pena, A	1214
15054121500	Ruxida, A	1215
15054121600	Vacariza, A	1216
15054121700	Bidueiro, O	1217
15054121800	Vilar, O	1218
15054121900	Viñas, As	1210
1505413 O Val (Santa María A Maior)		
1505413-99	Castro, O	1336
1505413-99	Chousas, As	SR
1505413-99	Ciobre	1335
1505413-99	Espiñeira, A	SR
15054130100	Abelleiro, O	1301
15054130201	Baltar	1302
15054130300	Bardás	1303
15054130400	Cavada, A	1304

15054130501	Canteiros, Os	1305
15054130601	Carballedas, As	1306
15054130700	Cima da Vila, A	1307
15054130800	Codesal, O	1308
15054130900	Corval	1309
15054131000	Cornido	1310
15054131101	Cruceiro, O	1311
15054131200	Filgueiras, As	1312
15054131300	Foxo, O	1313
15054131400	Grandal, O	1314
15054131500	Lobeiro, O	1315
15054131600	Modia, A	1316
15054131700	Outeiros, Os	1317
15054131801	Pedreira, A	1318
15054131900	Pico do Vento, O	1319
15054132000	Pradedo	1320
15054132101	Quintá	1321
15054132201	Redondo, O	1322
15054132300	Río de Cortes, O	1323
15054132401	Santa Margarida	1324
15054132500	Vento, O	1325
15054132601	Vilacornelle	1326
15054132700	Vilar, O	1327
15054132800	Vilares, Os	1328
15054132900	Vilasuso	1329
15054133000	Cádavo, O	SR
15054133100	Casal, O	1331
15054133200	Sinde	SR
15054133300	Veiga, A	SR
15054133400	Vilarquinte	SR

Ademais o PBA identifica 11 asentamentos, recoñecidos e delimitados no PXOM vixente que se relacionan no seguinte listado:

NOME DO ASENTAMENTO	PARROQUIA	CÓDIGO PXOM
1505400 Narón		
Pumareta, A	(Xubia. Nosa Señora dos Desamparados)	0007
Agras, As	(Xubia. Nosa Señora dos Desamparados)	0004
Ansede - Feal	(Xubia. Nosa Señora dos Desamparados)	0003-0005
Torres, As – Picota, A	(Xubia. San Martiño)	0006
Cornido	(Xubia. San Martiño)	0001
Ferreiras	(Xubia. Santa Rita)	0913
1505410 Pedroso (San Salvador)		
Pereiruga D arriba		1023
1505411 Sedes (Santo Estevo)		
Sabin de Riba		SR

Foro	SR
Pallota	1128
1505413 O Val (Santa María A Maior)	
Vilares	

Na táboa seguinte establécese a tipoloxía dos núcleos por parroquia.

Código PXOM	Nome do núcleo delimitado	TIPO NÚCLEO
00. Narón		
0001	Cornido	SNRT + SNRC
0002	Lodairo	SNRT + SNRC
0003	Ansede	SNRT + SNRC
0004	As Agras	SNRT
0005	Feal	SNRT + SNRC
0006	A Picota	SNRT + SNRC
0007	A Pumarela	SNRC
01. Castro (Santa María)		
0101	O Agrande	SNRT + SNRC
0102	A Borrallada	SNRT + SNRC
0103	Borreiros	SNRT + SNRC
0105	O Campo das Ratas	SNRT
0106	A Carballosa	SNRT
0107	A Costa	SNRT + SNRC
0108	A Chousa	SNRC
0109	Fernande	SNRT + SNRC
0110	Gadoi	SNRT + SNRC
0111	A Mata	SNRT + SNRC
0112	Nelle	SNRT + SNRC
0113	A Pena de Embade	SNRT + SNRC
0114	Os Sobecos	SNRT + SNRC
02. Doso (San Lourenzo)		
0201	As Animas	SNRT
0202	A Braña	SNRT + SNRC
0203	O Bustelo	SNRT + SNRC
0204	A Cabrita	SNRT + SNRC
0205	Os Calvos	SNRC
0206	O Cabalo Furado	SNRT + SNRC
0207	A Costa	SNRT + SNRC
0208	A Gaiba	SNRT
0209	O Chao	SNRT
0210	Pielas	SNRC
0211	Santá (Doso)	SNRT
0212	Os Tortos	SNRT
0213	Os Bidueiros (Doso)	SNRT + SNRC

Código PXOM	Nome do núcleo delimitado	TIPO NÚCLEO
0214	Vista Alegre	SNRC
0215	A Casanova	SNRT
0216	As Cerdeiras	SNRT + SNRC
0217	O Pouso	SNRC
0218	O Igrexario	SNRT + SNRC
0219	O Souto	SNRT + SNRC
0220	O Verdescal	SNRT
09. San Xiao de Narón		
0901	A Areosa	SNRC
0902	A Verruga	SNRT + SNRC
0903	Forxas	SNRT + SNRC
0904	A Fraga	SNRT + SNRC
0905	A Igrexa	SNRT + SNRC
0906	A Pena Parda	SNRT + SNRC
0907	Prados	SNRT + SNRC
0908	A Revolta	SNRT + SNRC
0909	Sequeiro	SNRT + SNRC
0910	A Venda	SNRT
0911	Os Bicás	SNRT + SNRC
0912	O Vilar	SNRT + SNRC
0913	Ferreiras	SNRT + SNRC
10. Pedroso (San Salvador)		
1001	Bazón	SNRT + SNRC
1002	O Carballo	SNRT + SNRC
1004	O Castro da Ermida	SNRT
1007	O Catasol	SNRT + SNRC
1009	As Congostras	SNRT + SNRC
1010	A Corredoira	SNRT + SNRC
1011	A Costeira	SNRT
1012	O Cotelo	SNRT + SNRC
1013	Faxín	SNRT + SNRC
1015	A Gándara	SNRT + SNRC
1016	Os Loureiros	SNRT
1017	Meizoso	SNRT
1018	O Mosteiro	SNRT + SNRC
1019	Os Novás	SNRC
1020	Painzás	SNRC
1021	A Pallota	SNRT + SNRC
1022	A Pedra	SNRT + SNRC
1023	A Pereiruga	SNRT + SNRC
1024	Piñeiros	SNRT + SNRC
1026	O Pozo	SNRC
1027	Pradelo	SNRT + SNRC
1028	A Revolta	SNRT + SNRC

Código PXOM	Nome do núcleo delimitado	TIPO NÚCLEO
1029	O Río do Couto	SNRC
1031	A Vacariza	SNRT
1032	Os Bidueiros (Pedroso)	SNRT + SNRC
1033	O Castro	SNRT + SNRC
1035	A Torre	SNRT + SNRC
1036	Santá (Pedroso)	SNRT + SNRC
11. Sedes (Santo Estevo)		
1101	Os Barreiros	SNRT + SNRC
1102	A Borrallada	SNRT + SNRC
1103	O Camiño	SNRT
1104	O Camiño Novo	SNRT + SNRC
1105	O Carballo (Sedes)	SNRT + SNRC
1107	Eiravedra	SNRT
1108	A Feira do Trece	SNRT
1110	O Freixido	SNRT
1111	A Gándara (Sedes)	SNRT + SNRC
1112	Guiove	SNRC
1113	Lagoela	SNRT
1114	Martianes	SNRT + SNRC
1115	O Pazo	SNRT + SNRC
1116	A Pedreira	SNRC
1117	O Pereiro	SNRT + SNRC
1118	Placente	SNRT
1119	Prados (Sedes)	SNRT + SNRC
1120	O Rapadoiro	SNRT + SNRC
1121	A Revolta (Sedes)	SNRT + SNRC
1122	O Río da Lousa	SNRT
1123	A Rocha	SNRT + SNRC
1124	Sabín	SNRT + SNRC
1125	O Salgueiral	SNRT + SNRC
1126	As Salgueiras	SNRT + SNRC
1127	Vilallonte	SNRT + SNRC
1128	Pallota	SNRT + SNRC
12. Trasancos (San Mateu)		
1201	A Barcia	SNRT
1202	Caaveiro	SNRT + SNRC
1203	O Calvario	SNRT + SNRC
1204	A Calliqueira	SNRT
1205	O Campo das Ratas	SNRC
1206	O Carabuchal	SNRT
1207	Curro	SNRT + SNRC
1208	A Fontela	SNRC
1209	A Igrexa	SNRT + SNRC
1210	As Viñas	SNRT + SNRC

Código PXOM	Nome do núcleo delimitado	TIPO NÚCLEO
1212	O Muíño do Vento	SNRC
1213	Paxarón	SNRT
1214	A Pena	SNRT + SNRC
1215	A Ruxida	SNRT
1216	A Vacariza	SNRT + SNRC
1217	O Bidueiro	SNRT + SNRC
1218	O Vilar	SNRT + SNRC
1219	A Lavandeira	SNRT + SNRC
13. O Val (Santa María a Maior)		
1301	O Abelleiro	SNRT + SNRC
1302	Baltar	SNRT + SNRC
1303	Bardás	SNRT + SNRC
1304	A Cavada	SNRT
1305	Os Canteiros	SNRT + SNRC
1306	As Carballedas	SNRT + SNRC
1307	Cima de Vila	SNRT
1308	O Codesal	SNRT
1309	Corval	SNRT + SNRC
1310	Cornido	SNRT + SNRC
1311	O Cruceiro	SNRT + SNRC
1312	As Filgueiras	SNRC
1313	O Foxo	SNRT + SNRC
1314	O Grandal	SNRC
1315	O Lobeiro	SNRT + SNRC
1316	A Modia	SNRT + SNRC
1317	Os Outeiros	SNRT + SNRC
1318	A Pedreira	SNRT
1319	O Pico do Vento	SNRT + SNRC
1320	Pradedo	SNRT + SNRC
1321	Quintá	SNRT + SNRC
1322	O Redondo	SNRC
1323	O Río de Cortes	SNRT + SNRC
1324	Santa Margarida	SNRT + SNRC
1325	O Vento	SNRT
1326	Vilacornelle	SNRT + SNRC
1327	O Vilar	SNRT + SNRC
1328	Os Vilares	SNRT
1329	Vilasuso	SNRT
1331	O Casal	SNRT + SNRC
1335	Ciobre	SNRT
1336	O Castro	SNRT

A maior parte dos núcleos rurais identificados no PXOM correspóndense cunha tipoloxía que mestura un asentamento tradicional (SNTR) cunha área de expansión máis recente (SNRC), a esta tipoloxía corresponden 101 núcleos (algo máis do 64% do total). Os restantes correspóndense cunha única tipoloxía tendo 37 núcleos categorizados como tradicionais (SNRT), o 27,5% dos núcleos, e 19 como núcleos comúns supoñendo o 12% do total.

A modo resumo, por parroquias delimítanse os seguintes tipos de núcleo rural:

parroquia	SNRT+ SNRC	SNRT	SNRC
00.Narón	5	1	1
01. Castro (Santa María)	10	2	1
02. Doso (San Lourenzo)	9	7	4
09. San Xiao de Narón	11	1	1
10. Pedroso (San Salvador)	19	5	4
11. Sedes (Santo Estevo)	17	7	2
12. Trasancos (San Mateu)	10	5	3
13. O Val (Santa María a Maior)	20	9	3
total	101	37	19

3. ÁREAS PENDENTES DE ACTUACIÓN DE CARÁCTER INTEGRAL.

Tal como establece o artigo 26 da LSG e 37 do seu Regulamento nos núcleos rurais poden delimitarse áreas nas que se prevexan actuacións de carácter integral co obxectivo de abrir novas vías ou cando se trate dunha actuación edificatoria de certa magnitude, que pola súa entidade superficie ou polo número de vivendas, produza unha modificación significativa da estrutura existente no núcleo.

No PXOM delimitáanse 5 áreas pendentes de actuación integral, reflectidas na seguinte táboa:

ACTUACIÓN INTEGRAL	CARÁCTER	DÓDIGO NÚCLEO RURAL	SUPERFICIE
AAI-01		1212 O Muiño do Vento	49.970m ²
AAI-02		0005 Feal	33.792m ²
AAI-03		0110 Gadoi	23.006m ²
AAI-04		0114 Os Sobecos	14.721m ²
AAI-05		0113 A Pena de Embade	22824m ²

A superficie total de núcleo rural na que se prevé actuacións de carácter integral ascende a 144.313m² repartidos en 5 ámbitos.

Estes ámbitos desenvolveranse de acordo coas determinacións establecidas no artigo 24.6 da LSG desenvolto polo artigo 37 do RLSG:

- a) *Ceder obrigatoria e gratuitamente ao concello o solo destinado a espazos libres, zonas verdes e equipamentos, e á administración titular correspondente, o destinado a vías (artigo 24.6.a) da LSG).*
- b) *Custear e, de ser o caso, executar as obras de urbanización previstas no ámbito da actuación integral (artigo 24.6.b) da LSG).*
- c) *Ceder obrigatoria, gratuitamente e libre de cargas ao concello o solo correspondente ao 10 % do aproveitamento urbanístico da devandita área, agás nas actuacións integrais para as que o novo plan non prevexa un incremento da superficie edificable respecto das ordenanzas tipo do núcleo. A Administración non terá que contribuír ás cargas de urbanización correspondentes aos terreos nos que se localice este aproveitamento (artigo 24.6.c) da LSG).*

As determinacións establecidas no PXOM para estes ámbitos recóllense no documento de fichas da normativa urbanística.

4. ÁREAS DE RECUALIFICACIÓN

Tal e como se establece no POL, os ámbitos de recualificación están constituídos por: “...*novas agrupacións, áreas de carácter residencial, produtivo, de servizos ou análogas, desvinculadas dous núcleos funcionais, desconformes co modelo territorial proposto non POL. Esta desconformidade responde, na maioría dous casos, á súa situación, en espazos de valor e ao seu carácter illado*”.

A única zona que se identifica no POL como área de recualificación en Narón é a de *Esteiros de Xuvia*, onde establece a seguinte determinación: “*Crecementos dispersos ao longo da fachada litoral no saínte oeste do estuario, co obxectivo de ordenar os usos do solo e evitar a implantación de novas vivendas unifamiliares dispersas na fronte costeira, sen funcións definidas nin identidade poboacional que xeran un continuo urbano que impide a contemplación do horizonte. Mellorar tanto no que se refire ás súas características ambientais como ás relativas á harmonía e calidade da paisaxe, tratando de integrar os baleiros como elementos xeradores de trama ou estrutura física e funcional*.”

O PXOM delimita unha área de recualificación en torno ao núcleo rural de Cornido, ao sur da desembocadura do río Freixeiro (tamén coñecido como Santa Cecilia e Seco) e ao norte da AP-9F.

Trátase dunha zona costeira edificada e de carácter residencial en gran medida (vinculado ao crecemento urbano de Narón e de Ferrol). A partir do núcleo rural orixinal, que é identificable no voo americano, foron aparecendo construcións (vivendas na súa maior parte) en torno ao Camiño do Outeiro que provocaron un crecemento do núcleo cara o norte, practicamente ata o estuario, chegando a invadir la servidume de protección de costas nalgún caso.

Aproximadamente existen 300 construcións neste ámbito, das cales o 35% son vivendas e o resto edificacións auxiliares, garaxes e pequenos almacéns domésticos. É de destacar que só o 12% do total das construcións son tradicionais. Teñen gran presenza as vivendas familiares xurdidas do proceso de ocupación dispersa das últimas décadas en Galicia e costa norte. Non destaca ningún uso ademais do residencial, salvo a subestación eléctrica de Cornido.

Case toda a área de recualificación está incluída nunha zona de mellora ambiental e paisaxística do POL por ser unha zona con gran presión antrópica na que é necesario conservar e / ou recuperar a calidade ambiental e paisaxística e preservar dos procesos de ocupación edificatoria.

Polo norte, na zona da marisma, tamén existente un Corredor Ecolóxico, que son aqueles espazos nos que se recollen os cursos de auga e a súa vexetación de ribeira, así como os espazos

adxacentes necesarios para o bo funcionamento dos hábitats de especial valor ecolóxico que os conforman, actuando como garante da conectividade entre as áreas costeiras e os espazos interiores de valor ambiental.

Por esta parte sinalar que se localizan dentro deste ámbito varios Sistemas Xerais a obter de spazos Libres. Concretamente, polo norte/oeste trátase da ampliación do parque de

Freixeiro ata a desembocadura, co obxectivo de crear un gran parque que acompañe ao río augas abaixo. E polo leste trátase de continuar o parque lineal que ven desde A Gándara para crear un gran parque lineal no borde costeiro (ademais, por este parque lineal discorre o camiño de Santiago). Identifícase co código ARC-01 e para máis detalle pode consultarse a súa ficha na carpeta 07. UN.

A súa regulación no PXOM será conforme ao previsto nos artigos 44 e 71 da normativa do Plan de Ordenación do Litoral.



Äsinado en A Coruña en outubro de 2023

Alfredo Garrote Pazos. Arquitecto
Director dos traballos de redacción do PXOM

Valerio González Somoza. Arquitecto
Codirector dos traballos

Iria Pérez Miranda. Arquitecta
Codirectora dos traballos