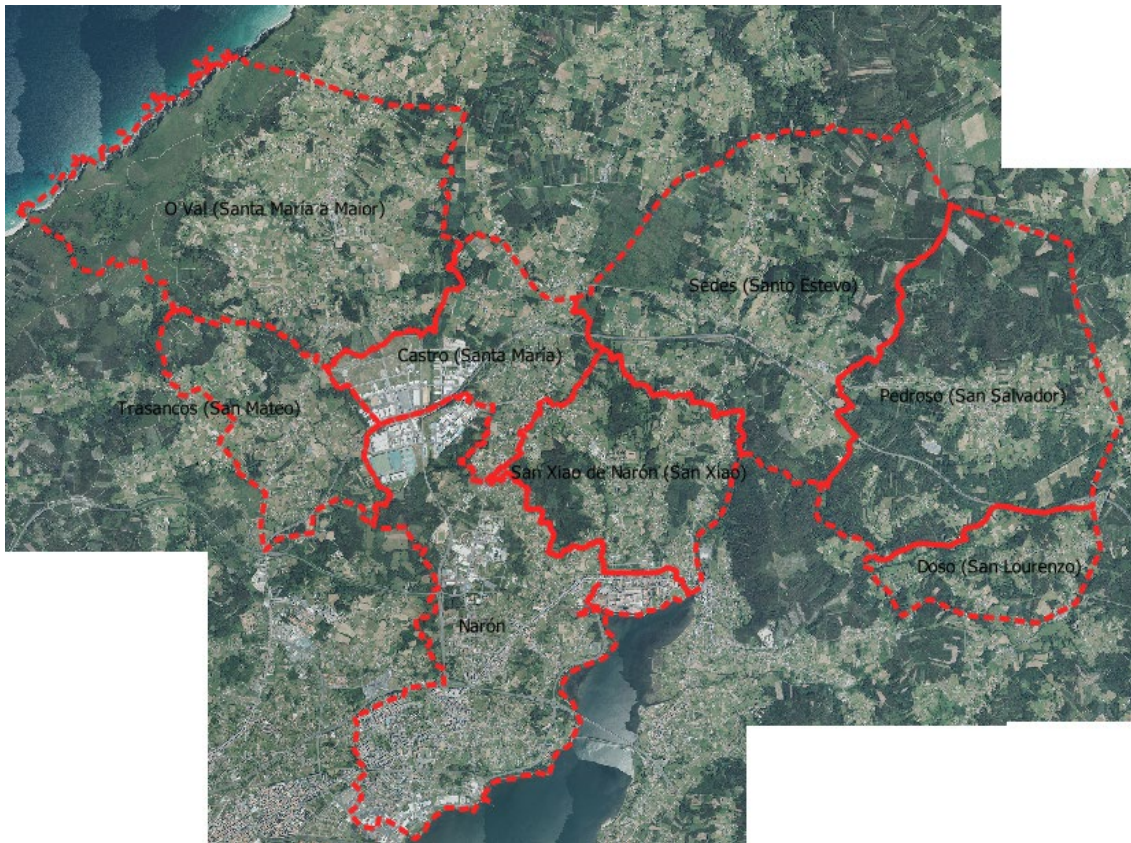


PLAN XERAL DE ORDENACIÓN MUNICIPAL

ESTUDO DO MEDIO RURAL.

CARPETA 02.EMR

ESTUDO DO MEDIO RURAL



Outubro 2023

ÍNDICE

EQUIPO REDACTOR	3
1. CONTEXTO.....	4
2. MEDIO FÍSICO	5
2.1 CLIMA.....	5
2.2 RELEVO	6
2.3 XEOLOXÍA	8
2.4 HIDROLOXÍA	11
2.5 EDAFOLOXÍA	12
2.6 FORMACIÓNS VEXETAIS	14
2.7 ESPAZOS NATURAIS E PAISAXES PROTEXIDOS	16
3. USOS E COBERTURAS DO SOLO	21
3.1 CAPACIDADE AGROLÓXICA	21
3.2 OCUPACIÓN DO SOLO	25
3.3 ACTIVIDADES	29
4. PAISAXE	35
5.PARCELARIO RURAL	40
5.1 ANÁLISIS DO PARCELARIO	40
5.2 CONCENTRACIÓNS PARCELARIAS	43
5.3 PARCELARIO ACTUAL	45
6. ASENTAMIENTOS E CONTRUCCIÓNS.....	50
6.1 OS NÚCLEOS RURAIS.	50
6.2 MORFOLOXÍA.....	51
7. INFRAESTRUTURAS.....	55
7.1 INFRAESTRUTURAS DE COMUNICACIÓNS	55
7.2 REDES DE SERVIZOS BÁSICOS.....	60
7.3 OUTRAS INFRAESTRUTURAS	74



8. PLANEAMENTO URBANÍSTICO DOS CONCELLOS LIMÍTROFES	78
9. SOLO RÚSTICO	79

EQUIPO REDACTOR

A responsabilidade técnica na dirección, coordinación, redacción e produción do Plan Xeral de Ordenación Municipal de Narón corresponde a: Arqyur SC.

A xunta de Goberno Local con data de 26 de marzo de 2009, adxudica o contrato de “Revisión e redacción dun novo Plan Xeral de Ordenación Municipal do Concello de Narón” á empresa DOLMEN S.L.

O Pleno municipal en sesión de data 30 de setembro de 2021 autoriza a cesión do contrato á empresa ARQYUR SC.

O inicio dos traballos de elaboración e redacción do PXOM de Narón foi realizado por DOLMEN S.L.

1. CONTEXTO

O Programa de Desenvolvemento Rural 2014-2020 de Galicia clasifica ao concello de Narón como “intermedio”. Certamente, pode considerarse como un bo descritor, pois Narón, por unha banda, conta cun espazo urbano relevante (Narón é o cuarto municipio máis poboado da Coruña por detrás da Coruña, Santiago e Ferrol), pero cunha superficie rural que, limitándose á parcelas rústicas (exclusión do espazo urbano, núcleos rurais e viario), supón o 65% do termo municipal, ao que cabe engadir outro 15% de superficie de núcleos rurais.

O citado deriva, non tanto na existencia de “dous Naróns” separados, sirva a imaxe, por unha muralla, senón por unha importante proliferación de espazos que responden a termos como “periurbano”, “rururbano” ou “cidade difusa”.

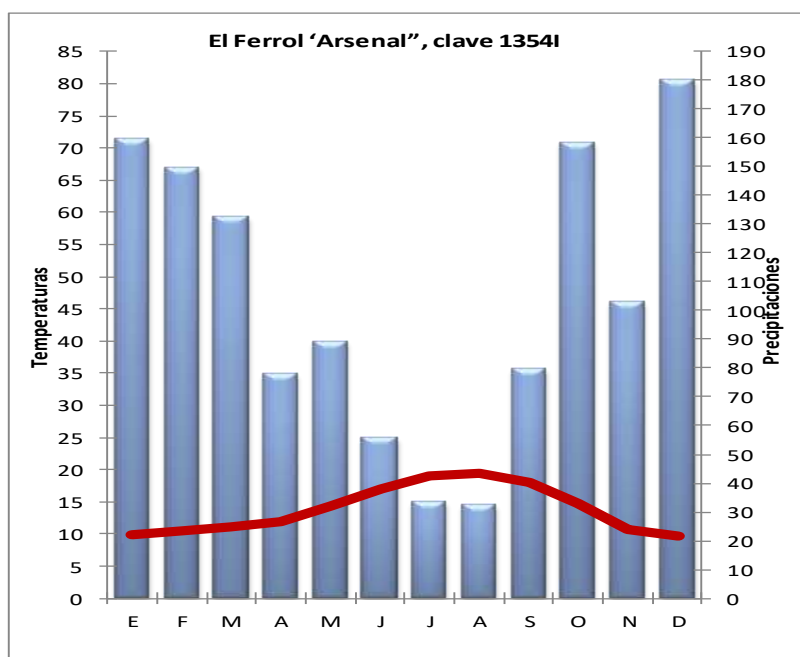
Así, das oito parroquias, a de Narón pode sinalarse como puramente urbana, máis aló dos retrincos rurais que aínda perviven; Trasancos e Castro, e en menor medida O Val, contan cun influxo urbano importante, sobre todo pola presenza do polígono industrial de Río do Pozo, que se empraiza nas tres, e no caso de O Val por instalacións como o campo de golf. A metade oriental, polo seu lado, presenta unha maior ruralidade, non allea para os efectos urbanos que irradia unha concentración urbana como a de Ferrol-Narón (máis de 100.000 habitantes).

Doutra banda, como en tantas zonas de Galicia, o prado e o eucalipto son os dominantes do medio rural naronés, cun continuo cambio nas pautas de explotación, onde quizais a máis sensible na actualidade sexa o aumento do tamaño das explotacións gandeiras así como unha reorientación da explotación bovina láctea cara á cárnica.

2. MEDIO FÍSICO

2.1 CLIMA

A estación meteorolóxica máis próxima a Narón é O Ferrol 'Arsenal', clave 13541, emprazada na Dársena Curuxeiras no espazo portuario de Ferrol, a uns 3 Km do límite municipal de Narón. Segundo os datos publicados polo Sistema de Información Xeográfica Agraria, dependente do Ministerio de Agricultura, o climograma resultante da zona de estudo é:



O clima desta zona é claramente atlántico; atópase dentro do dominio climático oceánico húmido, e dentro do subtipo do litoral das Rías Altas. O océano Atlántico atenúa as variación térmicas e proporciona abundantes precipitacións.

A precipitación media anual varía moito, cunha media anual de 1.250 mm, que se reparten de xeito continuo ao longo de todo o ano, cun máximo no inverno e un mínimo no verán, sumando uns 150 días de choiva é en torno ás 2.000 horas de sol anual. A pesar diso, nos meses de xullo e agosto danse os mínimos anuais, por baixo dos 35 mm (cinco veces menos que en decembro), presentando aridez segundo o índice de Gausson.

Respecto á temperatura, a media mensual máis baixa prodúcese no mes de xaneiro (9,9°C) e a media máis alta no mes de agosto (19,4°C), cunha amplitude térmica de menos de 10°C.

Os ventos dominantes, do mesmo xeito que no resto da franxa litoral das mariñas coruñesas, correspóndese coas direccións sur e suroeste nos meses de inverno, en tanto que

nos meses centrais do ano están marcados polo predominio dos procedentes do norte-noroeste e nordeste.

2.2 RELEVO

A diversidade orográfica do concello vai ser a que condicione a organización territorial, non só pola diferente localización dos asentamentos de poboación, senón tamén polo aproveitamento económico, pola disposición dos cultivos e das zonas forestais.

Narón presenta unha gran diversidade orográfica xa que se estende lonxitudinalmente desde a costa Atlántica ao oeste ata o val do río grande de Xuvia ao leste e bordeando o tramo final da ría de Ferrol polo sueste. É por iso que hai condicionantes topográficos diversos.

A maioría da súa extensión municipal sitúase por baixo dos 150 m de altura que se corresponde ás terras máis baixas que están conformadas polo val central do bordo da ría e as valgadas do río Xuvia e os seus afluentes menores, o río de Prados e río Vello, así como o tramo fluvial do río Castro que discorre dentro do termo municipal. A zona montañosa non é significativa en canto á súa altitude xa que non supera os 225 m de cota salvo nos montes costeiros de Bardas, Casavella e Lagoa ou nas contrafortes do noroeste no límite cos concellos Valdoviño e San Sadurniño.

O bordo costeiro atlántico esténdese un 3,5 km entre Punta Ferruxeda e Pena Lopesa e atópase delimitado polos montes de Lagoa, case paralelo á franxa litoral con cotas máximas entre os 260 e 300 metros, o que da lugar a unha liña de costa abrupta con cantís que superan os 100 metros de altura.

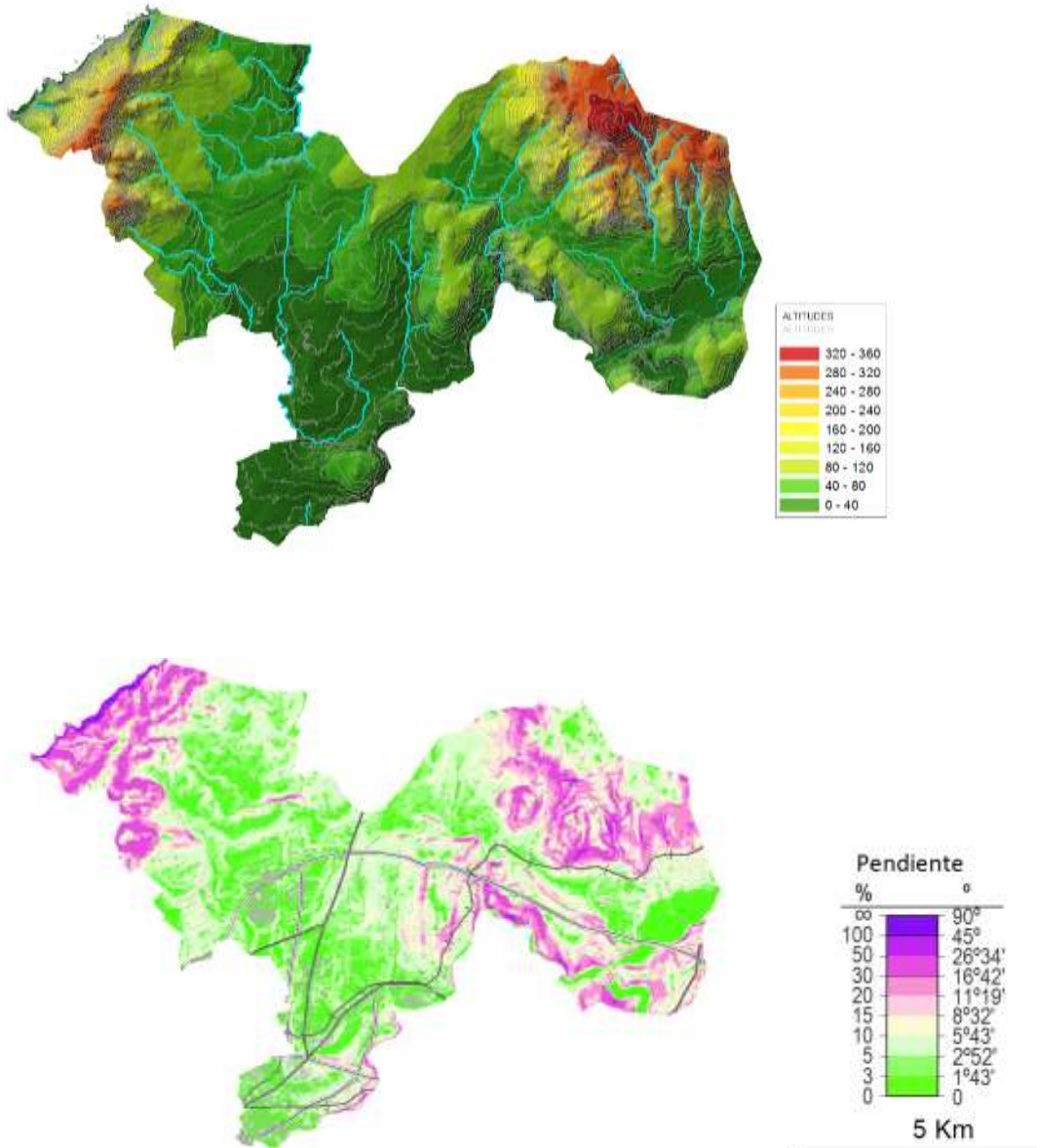
A franxa litoral restante corresponde á zona da ría de Ferrol, xunto á desembocadura do río grande de Xuvia, que se caracteriza por un relevo máis suave que continua cara ao interior en dirección Noroeste cara ao val central onde se atopan as parroquias de Narón, Castro, Trasancos e parte das parroquias de O Val e Sedes.

Este relevo máis suave favorece que sexa na contorna da ría onde se concentraron os asentamentos de poboación máis numerosos así como as vías de comunicación que teñen como destino Ferrol e que atravesan na súa maioría pola zona sur do concello.

Ao leste e nordés do municipio atópanse as zonas altas do concello que se sitúan nas parroquias de Sedes, Pedroso e Doso, onde predomina un relevo máis abrupto e montañoso que conforma o estreito val de Pedroso por onde discorre o Río Grande de Xuvia.

No extremo nordés atópanse as zonas máis altas do concello, o punto máis alto é o chamado Campo dous Nenos con 364 m, seguido polo Coto do Esperón con 310 m e o Alto do Pedroso con 304 m. Ver nos planos de información

15054_PXOM_202310_AI_PINF_03TOPO_02HIP: CARACTERÍSTICAS TOPOGRÁFICAS DO TERRITORIO. Mapa hipsométrico.



Respecto das pendentes, o municipio presenta unha elevada proporción de espazos que poden considerarse como chairas, con pendentes de menos do 5% (cores verdes do mapa). Isto correspóndese con:

- Espazos onde os solos naturais contan cunha capacidade agrolóxica relativamente elevada e, polo tanto, cunha ocupación histórica agraria.

- Áreas urbanas, derivado das boas condicións para a urbanización e implantación de infraestruturas, especialmente no caso das áreas produtivas, de maiores requisitos de terreos planos.
- Hábitat rural disperso e abundante con frecuente intercalado das pezas produtivas agrarias.

As áreas de maior pendente son, fundamentalmente:

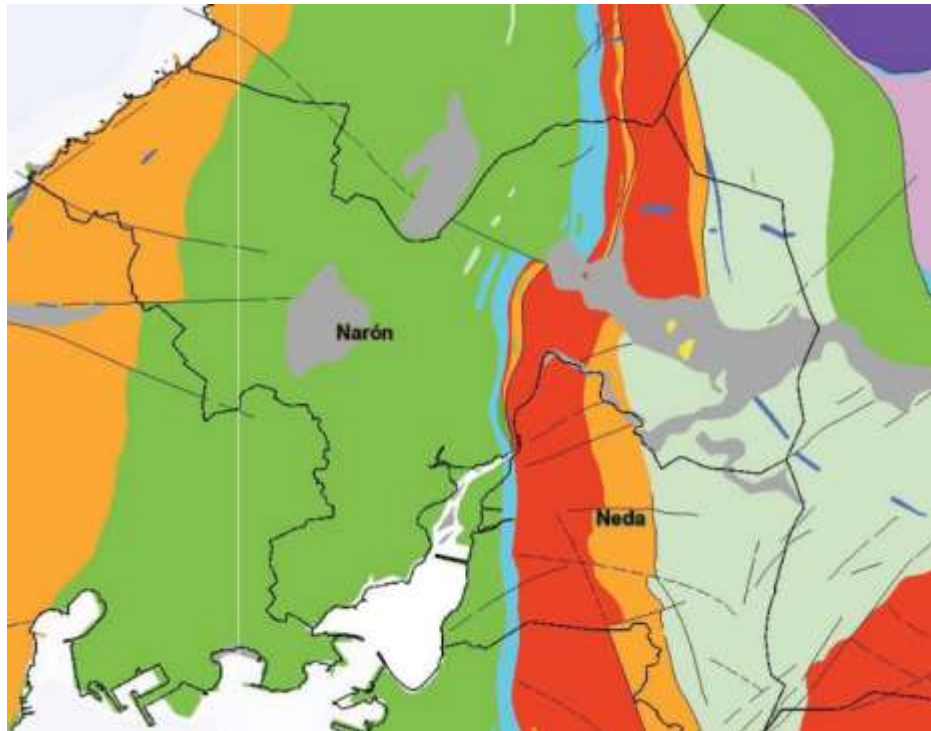
- A liña de costa, especialmente nos cantís da Costa Ártabra onde son superiores ao 100%. Nos espazos de ría, polo seu lado, as pendentes tamén son pronunciadas, aínda que en menor medida.
- extremo nordés, onde as ladeiras de Campo dous Nenos, Coto do Castro, Monte do Pedroso, etc., son acusadas.

No mapa de información *15054_PXOM_202310_AI_PINF_03TOPO_01PEN: CARACTERÍSTICAS TOPOGRÁFICAS DO TERRITORIO*, pode apreciarse con maior detalle as pendentes existentes no concello














2.3 XEOLOXÍA

Narón e a súa comarca atópanse situados na parte noroccidental da provincia da Coruña, dentro da zona da Galicia-Tras Móntesvos, unha das seis zonas que definen o macizo ibérico.

Formado por materiais deformados pola oroxeniahercínica na península ibérica, sendo o afloramento máis importante destes materiais; existen ademais algúns afloramentos illados integrados na cordilleira ibérica.



LITOLOXIA

	Granitoides alcalinos		Gabros
	Anfibolitas		Gneis
	Granitoides calcoalcalinos		Peridotitas e serpentinas
	Calizas, dolomías e magnesitas		Lousas e cuarcitas
	Depósitos detríticos da idade cuaternaria		Depósitos detríticos da idade terciaria
	Ecloxitas e granulitas		Xistos e metavulcanitas
	Rochas filonianas		

Os principais elementos litolóxicos de Narón son tres:

- Intrusións graníticas sinoroxénicas de interfase (granodioritas precoces) e postectónicas (granodioritatrada) que se dispoñen en franxas alargadas seguindo a dirección das estruturas hercínicas, estando xeralmente ligados a fallas.
- serie de materia azoica, que oscila entre o Precámbrico e o Silúrico, constituída Por xistos e cuarzoquistos (esquistossilíceos) orixinados por unha sedimentación de tipo "flysch" afectada despois por un baixo grado de metamorfismo.

- Sedimentos cuaternarios de menos espesor e volume, de tipo adoito, incluíndo os recubrimentos existentes sobre as formacións ígneas e metamórficas formadas pola alteración da matriz rochosa.

Os depósitos máis antigos dentro dos depósitos sedimentarios están constituídos por conglomerados, gravas e gravas areosas, con estratificación gradada ou granoselección, nos que cada secuencia apóiase sobre unha base erosiva. Os depósitos aluviais son de pouca importancia debido ao réxime hídrico dos ríos atravesados polos trazados.

Os depósitos de fondo de val atópanse asociados a torrenterías e fluxos de auga relativamente rectos e de pouca magnitude. Existen tamén depósitos de praia formados por areas e depósitos mareais finos. Ambos atópanse nas zonas de desembocadura dos cursos fluviais, onde coexisten réximes fluviais e mariños. Nas proximidades destes ríos poden atoparse tamén algunhas terrazas illadas.

A tectónica dominante en Narón está controlada esencialmente pola oroxeniahercínica desenvolvida en diferentes fases, aínda que as principais estruturas de deformación non foron aínda descubertas.

Ao suroeste existe un ámbito caracterizado desde o punto de vista macroscópico pola existencia dun gran pregamento tombado con flanco investido e dirección N-S.

A escala de afloramento apréciase unha xistosidade de fluxo de tipo epizonal borrada pola xistosidade de fase 2. Ao leste do trazado dispónse, fóra do municipio, o anticlinorio de Caaveiro-Monfero pertencente ao dominio do Olo de Sapo; entre este último, un pouco máis ao sur, atópase unha banda con disposición NNO-SSE formada por intrusións graníticas de interfase e rocas básicas prehercínicas presentes no trazado.

Ao seu lado oriental existen pregamentos homoaxiais ao pregamento anterior e buzamento axial de 10-30° cara ao norte; caracterízase tamén polo repregamento das estruturas preexistentes.

Máis ao leste, a terceira fase é de carácter moi local, con pregamentos decimétricos de tipo kink-band e planos axialessubhorizontales ou lixeiramente inclinados (20°). Tamén se observa aquí o seu desenvolvemento nas postrimerías da oroxeniahercínica e presenta fallas de desgarre dextróxicas con dirección E-O e ESE-ONO. Os desprazamentos son pequenos e oscilan entre a centena de metros e o quilómetro.

2.4 HIDROLOXÍA

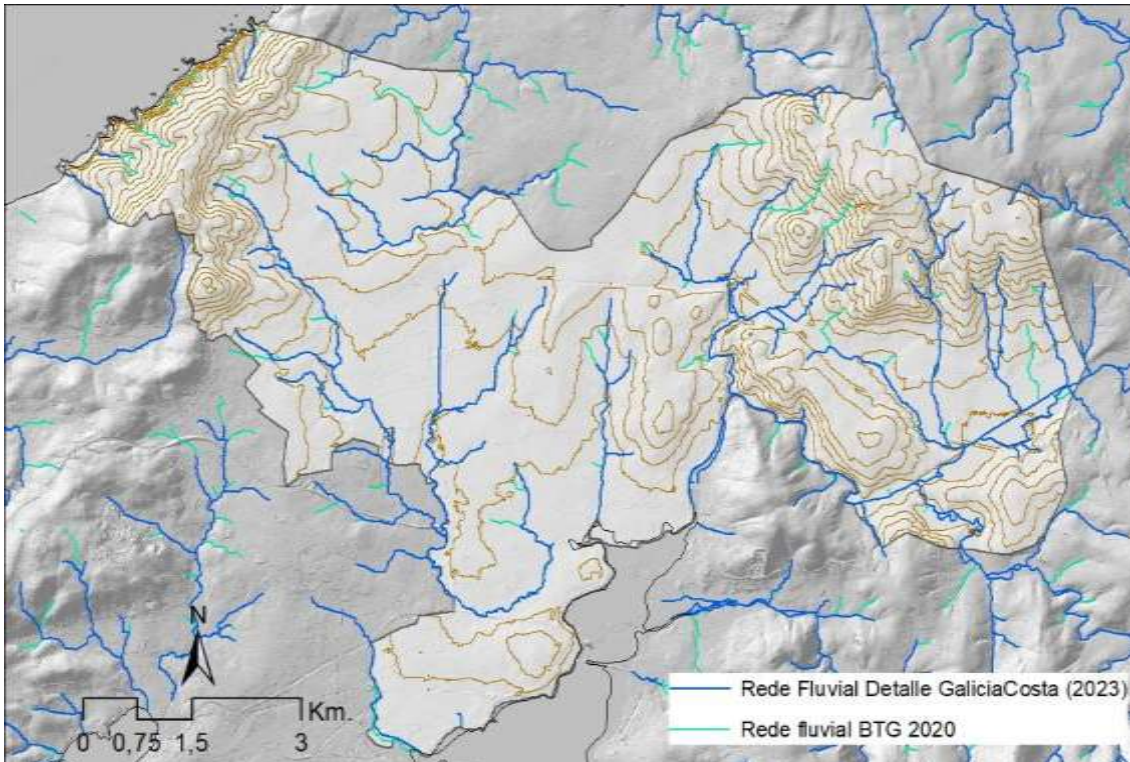
O termo municipal de Narón, no marco da división territorial de Galicia, atópase integramente nas bacías da Demarcación Hidrográfica Galicia-Costa, e segundo a clasificación hidrolóxica establecida polo Plan Hidrolóxico Galicia-Costa está integrado no sistema de explotación 14 Ferrol.

O río Grande de Xuvia ten unha cunca de 31 km de longo que discorre polos concellos de Somozas, Moeche, San Sadurniño, Neda e por último Narón. O río discorre polo extremo sueste do concello sendo é ou río que recibe a maior parte das augas respecto das restantes vertentes que teñen orixe non municipio, mediante unha densa rede fluvial de pequenos regachos, formando un estreito val que conforma na súa desembocadura final da ría de Ferrol.

O río Grande de Xuvia recibe pola súa vertente sur as augas do río Castro que atravesa a parroquia de Doso, mentres que pola vertente norte conflúen os ríos Prados e Lanuxe.

Os ríos Pereiro, Salgueiro e Freixeiro son os principais cursos de auga da ampla val central, que verten na ría. Nos leitos destes tres ríos, de escaso desenvolvemento desaugan un grande número de pequenos regatos, seguindo unha ampla rede fluvial de escasa magnitude que drena a variada orografía do sector.

Nos planos de información pódese apreciar a capilaridade da rede fluvial do concello de Narón.



2.5 EDAFOLOXÍA

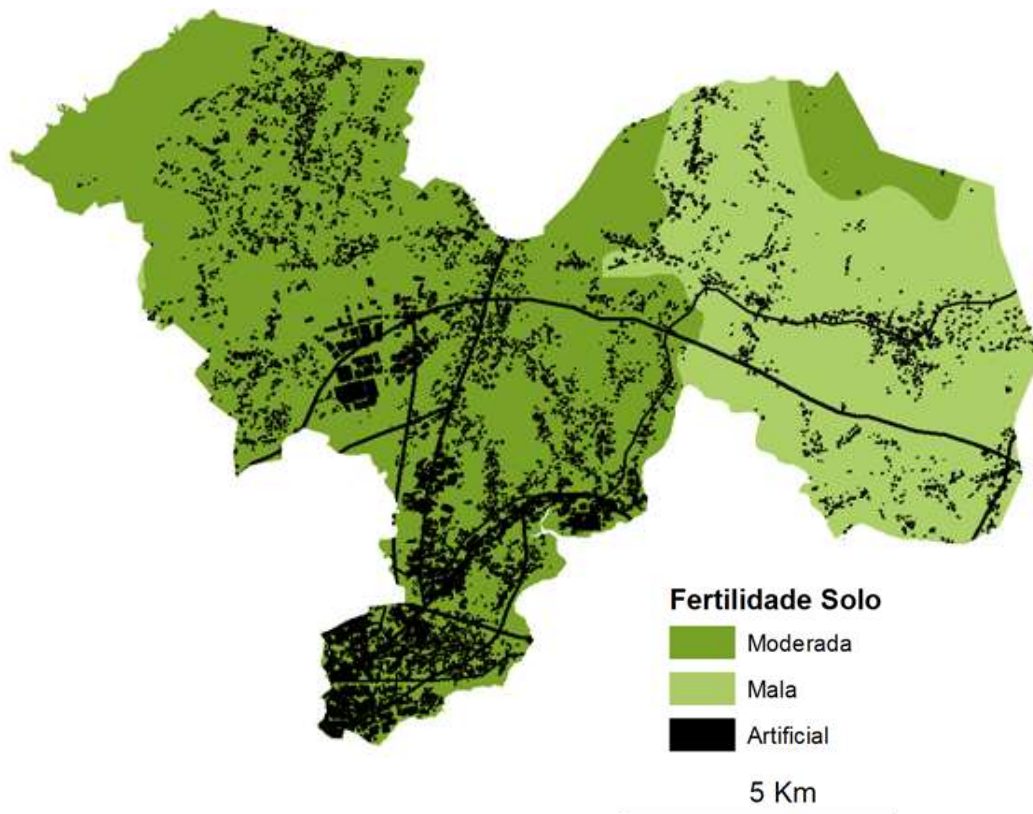
Segundo o *Mapa de Solos de Galicia* 1:50.000 da Consellería de Medio Ambiente, a práctica totalidade dos solos naturais son, segundo denominación FAO, cambisoles e umbrisoles¹, aínda que as condicións físicas destes quedan relacionados directamente co substrato litolóxico sobre o que se desenvolven: granitos en Montes de Lagoa e Monte dous Nenos; xistos no centro; lousas no Leste. En ambos casos trátase de solos desenvolvidos, de perfil ABC, pero con B de moderado desenvolvemento, especialmente no caso do umbrisoles, que pode chegar a ser ocasional. Como liña xeral, os cambisoles están cubertos por prados, algúns cultivos e núcleos rurais de edificación dispersa, mentres que os umbrisoles son os habituais das plantacións forestais. Unha equivalencia aproximada noutras clasificacións de solos sería, para ambos casos, inceptisoles segundo SoilTaxonomy ou terras pardas segundo a de Kubiena.

¹O umbrisol, en anteriores clasificacións FAO, recibía o nome de cambisol húmico.

En torno ao polígono industrial de Río do Pozo e nas veigas de río Grandexístranse fenómenos de *gley*, solos permanentemente húmidos (ou case) pola presenza de augas acumuladas nunha capa impermeable.

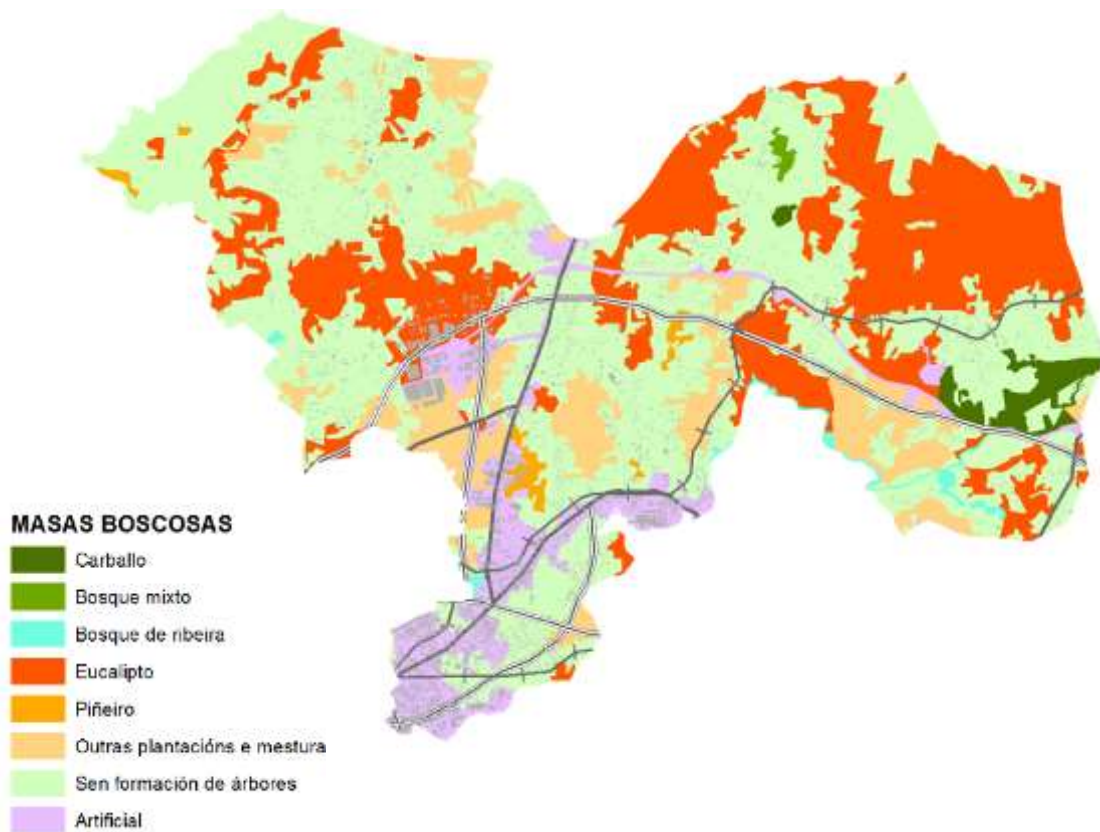
Cabe sinalar que froito da urbanización e implantación de infraestruturas, unha parte relevante do municipio carece de solo natural (solos “selados”).

Dun modo sintético, pódese incluír o esquema seguinte, que expresa a fertilidade do solo segundo C. Francisco Díaz-Ferros Viqueira e D. Fernando GilSotres (Universidade de Santiago de Compostela) distribuído polo Instituto de Estudos do Territorio, na que queda reflectido como en ningún caso Narón presenta unha fertilidade “boa”, aínda que en gran medida é “moderada” e, na área oriental, “mala”.



2.6 FORMACIÓNS VEXETAIS

A vexetación de Narón atópase profundamente determinada polo manexo humano da mesma. Así, fronte a unha vexetación potencial, segundo Salvador Rivas², plenamente arborizada (excepción feita de cantís, fundamentalmente) e composta por *robledalesacidófilos* (carballo) con certa presenza doutras especies (loureiro, fresno...), o espazo forestal actual, segundo o Mapa Forestal do Ministerio para a Transición Ecolóxica limitase a 2.586 hectáreas, aproximadamente o 38% do termo municipal.



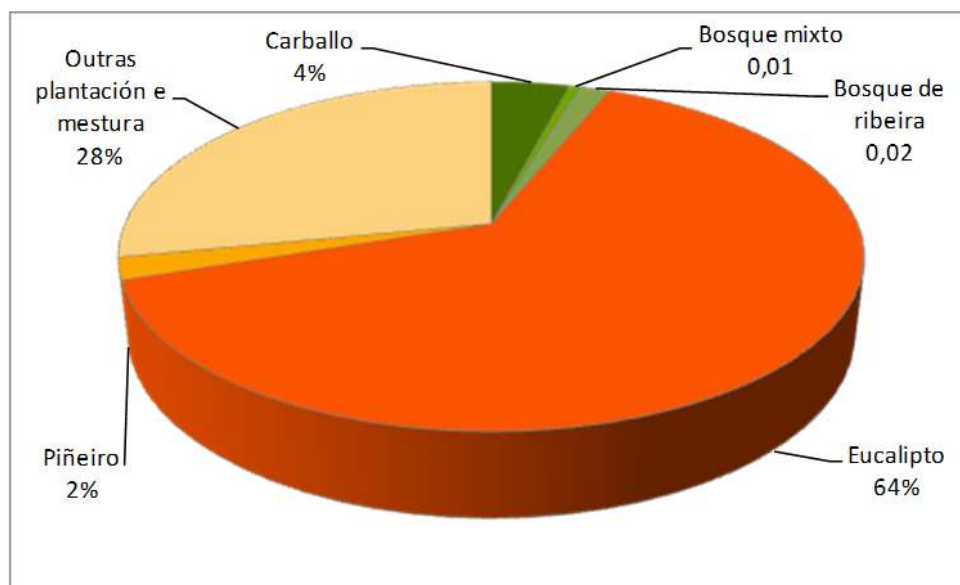
Masas boscosas.

Fonte: Mapa Forestal de España, <https://www.miteco.gob.es/es/biodiversidad/servicios/banco-datos-naturaleza/informacion-disponible/mfe50.aspx>

²Mapa de Series de Vegetación de España de Salvador Rivas (1997), publicado polo Ministerio de Medio Ambiente, y Medio Rural y Marino en 2009.

A distribución do arborado, no súa maior parte, correspóndese coas zonas de pendente, sendo practicamente a totalidade da súa superficie plantacións forestais produtivas; entre elas, as especies máis destacadas son os eucaliptos, pois o eucaliptal representa o 64% da masa arbórea alén de contar con cuantiosos exemplares nas formacións que o Mapa Forestal considera como “mesturas”; unindo ambas as formacións, supoñería o 92% da superficie arborizada do municipio.

As formacións que se poden considerar como “naturais” ou “tradicionais” apenas pasan o 4% da superficie arborizada e están constituídas, fundamentalmente, por carballos; neste sentido, cabe destacar a masa forestal situada ao sur do núcleo de Pedroso, curiosamente sobre terreos chairos pero con certo grao de encharcamento (gley) que limitan o seu uso agrícola. Na parroquia de Sedes aparecen tamén rodais de carballo e de bosque mixto. Ao longo dos cursos fluviais aparecen, nalgúns tramos, bosques “lineais” de ribeira.



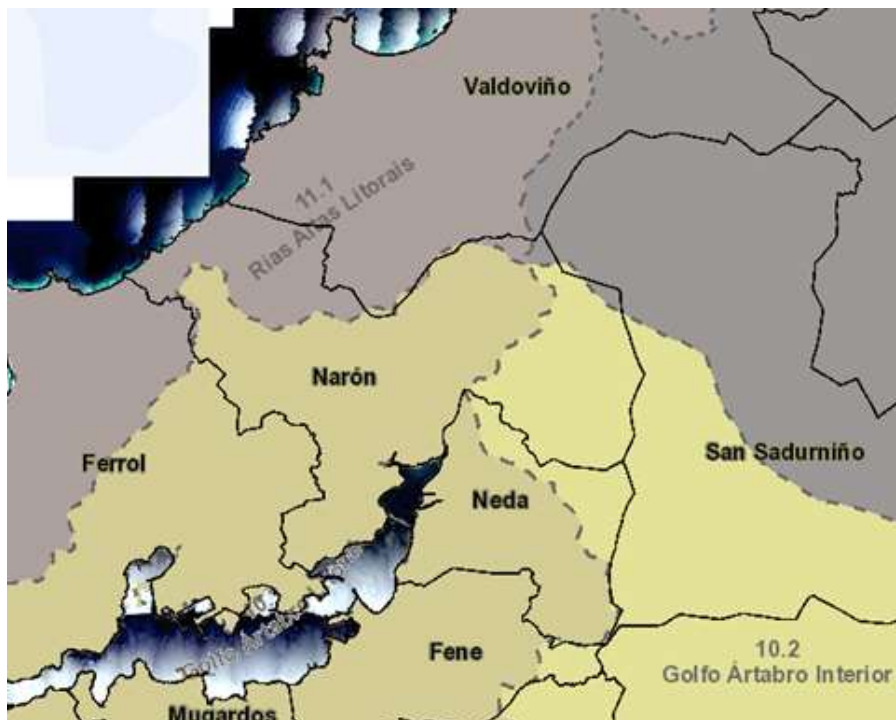
Representatividade da masas forestais.

Elaborado a partir do Mapa Forestal de España, <https://www.miteco.gob.es/es/biodiversidad/servicios/banco-datos-natureza/informacion-disponible/mfe50.aspx>

Fóra do espazo arborizado, os prados poden considerase como maioritarios; no espazo urbanizado a vexetación ornamental cumpre o seu papel principal, pero a presenza de cuantiosos soares, intersticios sen urbanizar e outros efectos de ocupación difusa deste municipio levan unha presenza notable de especies ruderais.

2.7 ESPAZOS NATURAIS E PAISAXES PROTEXIDOS

O catálogo das paisaxes de Galicia divide o concello de Narón en dúas unidades paisaxísticas, a maior parte de Narón está enmarcada na unidade 10-GAP-GOLFO ÁRTABRO (dividida en dous subunidades: “litoral” e “interior”, estando o concello de Narón afectado por ambas as partes), mentres que a zona costeira atlántica do municipio atópase dentro da unidade paisaxística 11-GAP-GALICIA SETENTRIONAL (divídese en tres subunidades, pero só “rías altas litorais”, atópase no concello).



Grandes Áreas Paisaxísticas. Fonte: Catálogo das Paisaxes de Galicia.

Dentro do municipio de Narón podemos atopar:

- Zona Especial de Conservación (ZEC) da Rede Natura 2000:
 - Costa Ártabra (ES1110002)
 - Xuvia-Castro (ES1110013)
- Debido á presenza de especies de avifauna de interese, foron designados como Zonas de Especial Protección para as Aves (ZEPA), tamén incluídas na Rede Natura 2000, ou espazo Costa de Ferrolterra-Valdoviño (ES0000258)

Os espazos da Rede Natura 2000 foron designados como Espazos Naturais Protexidos ao amparo da Lei 9/2001, de 21 de agosto, de Conservación da Natureza, baixo a categoría de

Zonas de Especial Protección dos Valores Naturais (ZEPVN). Os ZEPVN que afectan o concello son:

- ZEPVN Costa Ártabra
- ZEPVN Xuvia-Castro
- ZEPVN Costa de Ferrolterra-Valdoviño

Segundo a Disposición transitoria segunda da Lei 5/2019, de 2 de agosto, do patrimonio natural e da biodiversidade de Galicia (que derroga a Lei 9/2001, de 21 de agosto, de Conservación da Natureza), as zonas de especial protección dos valores naturais declaradas á entrada en vigor desta lei e que sexan lugar de importancia comunitaria (LIC), zona especial de conservación (ZEC) ou zona de especial protección para as aves (ZEPA) terán a consideración de **espazos protexidos Rede Natura 2000** competencia da Comunidade Autónoma de Galicia.



ZEC e ZEPA en Narón: Elaboración propia a partir de Información Xeografía de Galicia (<http://mapas.xunta.gal/visores/basico/>).

Ademais, existe no municipio unha área de especial interese paisaxístico dentro do concello de Narón, denominado polo Catálogo de Paisaxes como AEIP_10_01 MONTES DE LAGOA, na parroquia de Oval.



ZEPVN en Narón: Fonte: Visor Catálogo das paisaxes de Galicia.

Respecto aos hábitats de interese comunitario, é necesario sinalar que o concello de Narón presenta un medio altamente antropizado, no cal se eliminaron gran parte das áreas de maior valor ambiental do territorio. Desta maneira, as zonas que aínda manteñen valores ambientais relevantes xa se atopan actualmente incluídas nalgunha das figuras de protección legalmente establecidas. Fóra destas áreas protexidas, presentan especial singularidade ambiental os ecosistemas litorais e os leitos fluviais e os seus bosques de ribeira asociados, non só polo valor intrínseco destes ecosistemas senón tamén polo seu papel como corredores ecolóxicos (litorais e fluviais, respectivamente).

A cartografía dispoñible dos hábitats de interese comunitario (anexo I da Lei 42/2007, do 13 de decembro, do patrimonio natural e da biodiversidade) presenta importantes imprecisións debido á súa escala de traballo, que fai que non resulte adecuada a súa consideración na delimitación dos tipos de solos do PXOM, que requiren unha definición a escala moito máis detallada.

Algúns dos principais tipos de hábitats de interese comunitario identificados no Concello de Narón son comunidades vexetais dinámicas (especialmente as formacións herbáceas e de matogueira), cuxa ocupación superficial pode presentar variacións importantes ao longo do tempo en función do manexo do territorio. Por tanto, a situación concreta na que se atopen estes hábitats naturais nun momento determinado pode variar en pouco tempo pola mera evolución natural da vexetación ou por unha intensificación dos usos do territorio. Aténdonos ao anterior, non parece oportuno basearse na cartografía dispoñible de hábitats de interese comunitario para a clasificación e cualificación dos solos do concello. Ademais, os hábitats presentes na zona litoral xa se atopan incluídos nos Solos Rústicos de Especial Protección de Espazos Naturais e

de Costas e os bosques de ribeira xa se atopan incluídos nos Solos Rústicos de Especial Protección de Augas.

Non obstante, si se considera axeitado ter en conta unha masa de bosque aluvial o de ribeira situada entre o río Grande de Xuvia e a localidade de Castro da Ermida, que no seu momento incluíuse na Proposta de ampliación da Rede Natura 2000 de Galicia de decembro 2011. No bosque de ribeira o municipio de Narón vén caracterizado por un ameneiral pertencente á comunidade vexetal *Valerianopyrenaicae - Alnetumglutinosae* (Amigo, Guitián & F. Prieto 1987) e a súa primeira etapa de degradación: un salgueiral da *Salicionalbae* (Soó 1939) Moor 1958. A primeira destas formacións forestais caracterízase pola presenza, entre outras, das seguintes especies arbóreas: *Alnus glutinosa*, *Fraxinus excelsior*, *Salix atrocinerea*, etc.; mentres que no estrato herbáceo son comúns *Carex acutisubsp. reuteriana*, *Osmundaregalis*, *Valeriana pyrenaica*, *Seneciobayonensis*, *Carex pendula*, *Athyrium filix-femina*, etc. O salgueiral resultante da degradación do ameneiral anteriormente indicado é unha formación arbustiva alta dominada por *Salix alba*, *S. fragilis*, *S. atrocinerea*, *Alnus glutinosa*, entre outras.

A proposta de ampliación da Rede Natura 2000 á que nos referíamos anteriormente non chegou a aprobarse. Non obstante, entendemos que esta masa de bosque aluvial presenta suficiente interese para constituír unha área complementaria de conservación, sen prexuízo das consideracións ao respecto do organismo sectorial e do seu perceptivo informe vinculante. Establecido o interese da conservación do bosque, cabe mencionar que a delimitación integrada na proposta citada incluía terreos sen presenza de ningunha das dúas comunidades forestais que caracterizan os bosques aluviais no concello de Narón (ameneiral e salgueiral). Por iso, definimos un novo ámbito do bosque de Castro Ermida no que nos axustamos ás áreas con presenza destas comunidades. As zonas excluídas son zonas de pasteiro, plantacións forestais exóticas, hortas e áreas xa urbanizadas; todos aqueles espazos que non se corresponden coas formacións características de ameneiral e salgueiral de ribeira (*Valerianopyrenaicae - Alnetumglutinosae* e *Salicionalbae*).

De igual modo, propónse a consideración de áreas complementarias de conservación varias zonas húmidas incluídas no antigo Inventario de humidais de Galicia, que tamén contan con representación do hábitat prioritario 91E0*.

Respecto ás especies ameazadas, identificouse unha zona con presenza de paxariños amarelos (*Linaria aguillonensis*), planta en perigo de extinción dentro da ZEC "Costa Ártabra". Non se dispón da súa localización exacta xa que vive en cantís e áreas costeiras e a súa presenza é difícil de estimar dada a complicada accesibilidade dos acantilados.

Segundo o artigo 140.1.d del RLSG, na documentación gráfica do PXOM incorporaranse planos de información nos que se reflectan as determinacións dos instrumentos de ordenación do

territorio e afeccións da normativa sectorial que deban ser tidas en conta para a ordenación urbanística. Nos planos de información 15054_PXOM_202310_AI_PINF_

*04IOT_AFEC_01POL INST. DE ORD. DO TERRITORIO E AFECCIÓNS SECTORIAIS.
Plan de Ordenación do litoral.*

*04IOT_AFEC_02PAI INST. DE ORD. DO TERRITORIO E AFECCIÓNS SECTORIAIS.
Paisaxe.*

*04IOT_AFEC_03AEMPINST. DE ORD. DO TERRITORIO E AFECCIÓNS SECTORIAIS.
Áreas empresariais, aparcamentos disuasorios e parques eólicos.*

*04IOT_AFEC_04PSRVINST. DE ORD. DO TERRITORIO E AFECCIÓNS SECTORIAIS.
Plan Sectorial da Rede Viaria.*

*04IOT_AFEC_05RUI INST. DE ORD. DO TERRITORIO E AFECCIÓNS SECTORIAIS.
Mapas estratéxicos de ruído.*

*04IOT_AFEC_06VN INST. DE ORD. DO TERRITORIO E AFECCIÓNS SECTORIAIS.
Valores naturais e paisaxísticos.*

*04IOT_AFEC_07AC INST. DE ORD. DO TERRITORIO E AFECCIÓNS SECTORIAIS.
Augas e costas.*

*04IOT_AFEC_08INF INST. DE ORD. DO TERRITORIO E AFECCIÓNS SECTORIAIS.
Afeccións derivadas das infraestruturas.*

*04IOT_AFEC_09IV INST. DE ORD. DO TERRITORIO E AFECCIÓNS SECTORIAIS.
Infraestruturas viarias.*

*04IOT_AFEC_10AER INST. DE ORD. DO TERRITORIO E AFECCIÓNS SECTORIAIS.
Aeroportos e portos.*

04IOT_AFEC_11AACPINST. DE ORD. DO TERRITORIO E AFECCIÓNS SECTORIAIS. Afeccións agropecuarias e concentracións parcelarias.

*04IOT_AFEC_12OAS INST. DE ORD. DO TERRITORIO E AFECCIÓNS SECTORIAIS.
Outras afeccións sectoriais.*

3. USOS E COBERTURAS DO SOLO

3.1 CAPACIDADE AGROLÓXICA

As clases agrolóxicas permiten clasificar o solo dende o punto de vista da súa capacidade de acollida.

Para a realización deste apartado empregamos a información cartográfica e estatística do Mapa dixital de capacidade produtiva dos solos de Galicia, do Laboratorio do territorio, Universidade de Santiago de Compostela, de Corbelle Rico, E., Vila García, D. e CrecenteMaseda, R. (2014). Trátase dunha versión dixital do estudo “Capacidade produtiva dos solos de Galicia” realizado por Diaz-FierrosViqueira e GilSotres” (1984). Neste estudo aplícase a metodoloxía da F.A.O. de avaliación de terras, obtendo un mapa de Galicia a escala de síntese 1:200.000, empregando datos xa existentes (información xeolóxica, topográfica, termoplúvométrica, fotografía aérea, traballo de campo, etc.). Trátase dun estudo dos solos en función dos factores que o limitan, permitindo obter unha información aproximada das posibles alternativas do uso das terras, e facer comparativas cos usos reais das terras.

Na metodoloxía selecciónanse unha serie de propiedades e cualidades da terra, agrupadas en clases para a súa posterior representación cartográfica, elaborándose unha lenda composta de catro claves; os dous primeiros símbolos son letras maiúsculas e os dous seguintes son números árabes. A estes pódeseles engadir un quinto símbolo que designa unha posible toxicidade do solo.

O primeiro símbolo (letra maiúscula do A ao G), define as posibilidades de mecanización, enraizamento e risco de erosión. O segundo (letra maiúscula L, M, P, T ou N) indica o período de temperaturas útiles para o crecemento das plantas. Ámbolos dous símbolos son calidades moi dificilmente mellorables. O terceiro símbolo (número do 1 ao 9) define o exceso ou déficit de auga no solo, considerándose unha calidade que permite un certo grado de mellora. Por último o cuarto símbolo (número do 1 ao 5) indica a dispoñibilidade potencial de nutrientes, e admite grandes posibilidades de mellora.

A continuación analizamos as calidades da terra do municipio de Narón seguindo esta metodoloxía.

Polo que se refire ás clases de terra, segundo as súas calidades “moi dificilmente modificables”, o municipio conta cun 74,18 % de terras da mellor calidade, fronte a unha porcentaxe do 25,16 % (terras das Clases D, E, F e G), que presentan distintos problemas para a mecanización, como son fortes riscos de erosión, ou afloramentos rochosos, ou excesivas pendentes, ou problemas de enraizamento, etc.

Polo que respecta ás clases de solo segundo o período de risco de xeadas, todas as terras son da clase L, zona na que o risco de xeadas é baixo.

En canto ás clases de solo segundo o réxime hídrico, a maioría dos solos teñen un déficit de precipitación menor de 30 días.

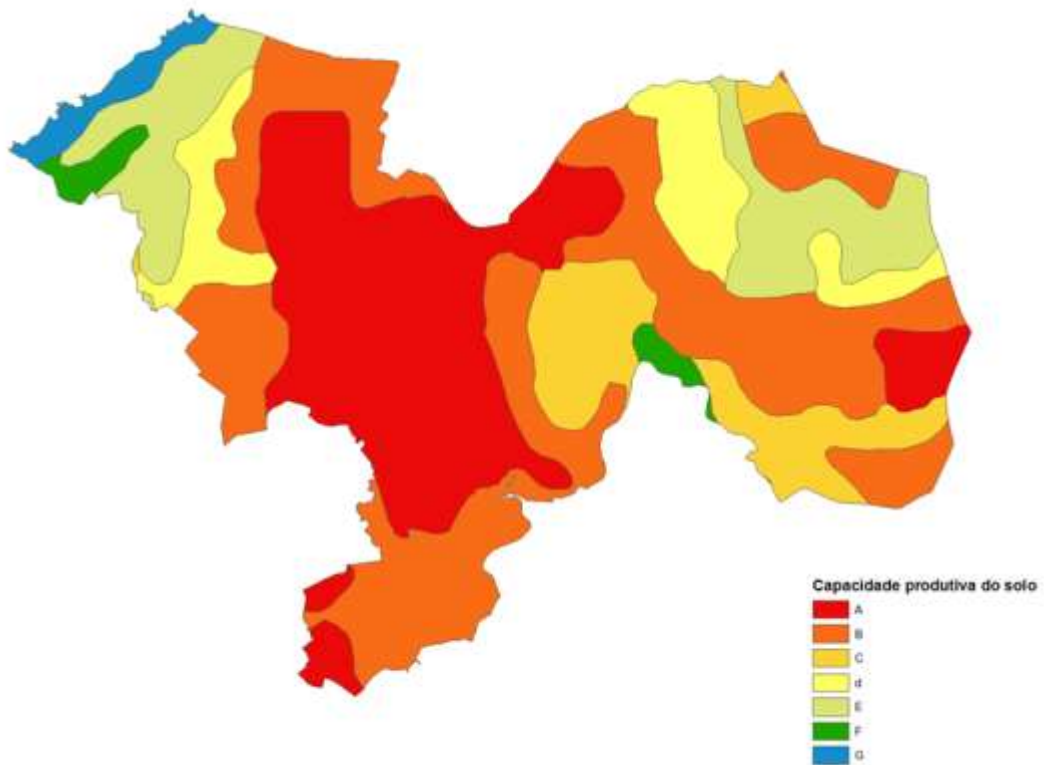
Por último, segundo a dispoñibilidade de potencial de nutrientes, todos os solos son da clase 3 e 4 (con dispoñibilidade potencial de nutrientes mala).

Unha vez analizadas as distintas calidades das terras, cómpre ter en conta que é o conxunto delas, nun solo, o que da lugar ás distintas capacidades produtivas.

Terras aptas para cultivos, prados ou pasteiros³

As terras aptas para cultivos, prados ou pasteiros representan 5.018,08 hectáreas, o que supón o 74,18 % da superficie do municipio. É unha cifra bastante alta, que corresponde coas zonas de pendentes menores do 10 %, e dicir, coas zonas do val central, o val de Pedroso e das zonas urbanas de Narón.

³ Sumatoria dos grupos (A,B,C,c)



Mapa dixital de capacidade produtiva dos solos de Galicia do Laboratorio do territorio da Universidade de Santiago de Compostela

Terras de aptitude forestal⁴

As terras de aptitude forestal representan 1.556,90 hectáreas, o que supón o 23,22 % das terras. Son terras con pendentes menores do 35% e maiores do 10%.

Terras de monte sen vexetación arbórea cuberta por monte baixo, mato e/ou improdutivo) chamado monte inculto⁵

As terras de monte non arboradas representan 129,71 hectáreas, o que supón 1,93% das terras onde as pendentes son maiores do 35%, que corresponde coa zona de cantís ao norte do concello.

O plan forestal de Galicia sitúa ao Concello de Narón no Distrito I. Dentro do concello non hai ningún monte veciñal, tampouco consta ningunha sociedade de fomento forestal.

⁴ Sumatoria dos grupos (D,E,F,d)

⁵ Sumatoria dos grupos (D,E,F,d)

Existe unha sociedade de Xestión forestal sostible do norte (XEFONOR), que ten propiedades forestais no concello de Narón e as especies forestais ás que se dedican son *Eucalyptusglobulus* e o *Eucalyptusnitens*, e en menor medida outras especies como *Pinusradiata* ou *Pinuspinaster*.

A Consellería do Medio Rural considera que o aproveitamento do potencial do sector forestal galego está articulado sobre tres grandes piares:

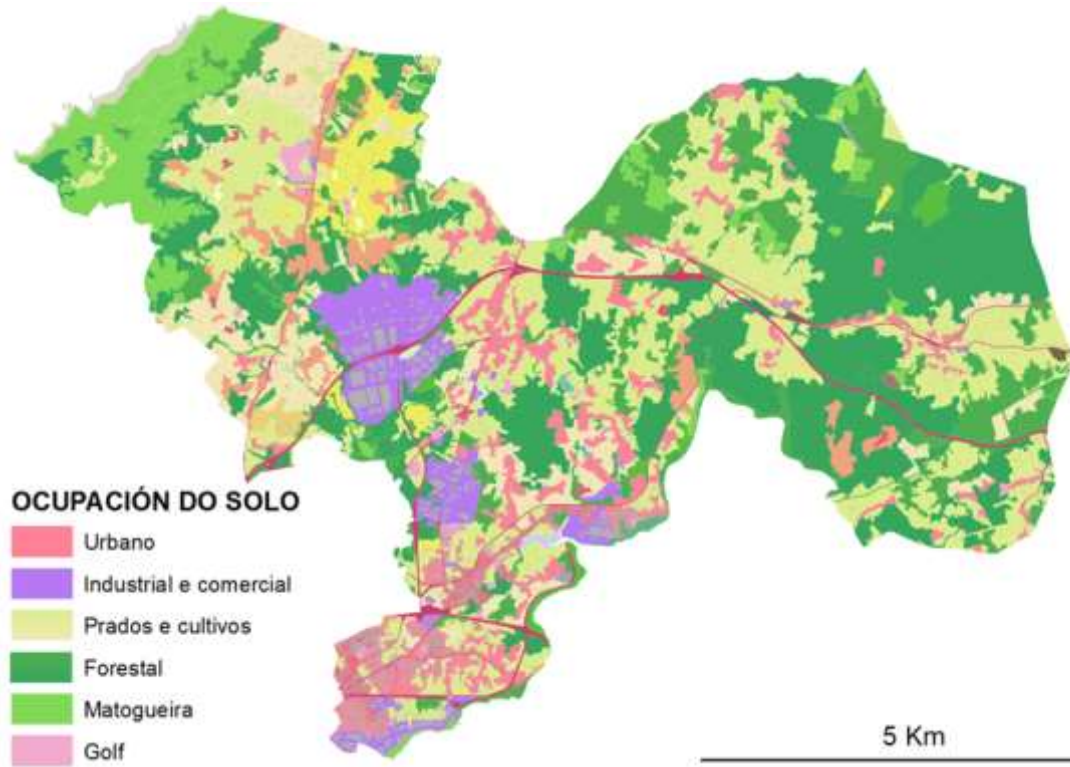
“O primeiro deles, asentado na reordenación dos usos e actividades no rural, impulsa ademais a posta en valor do territorio e do monte para facelo máis produtivo e proveitoso.

O segundo fundaméntase na xestión forestal sustentable e de calidade que aproveita a riqueza diversa do monte.

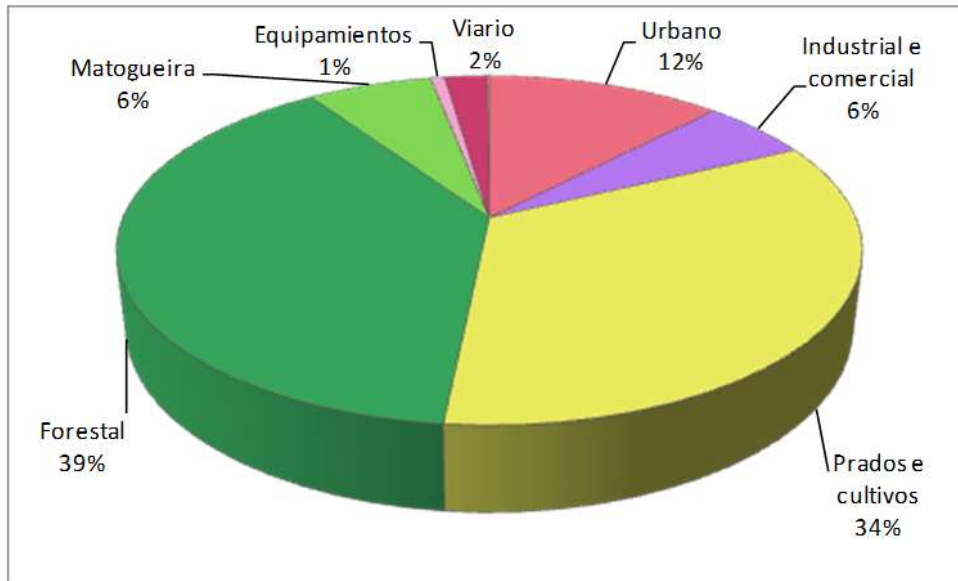
O terceiro, relacionado cos dous anteriores é imprescindible para que se poidan cumprir, baséase no obxectivo de conseguir reducir significativamente o número de incendios forestais, a través de políticas de prevención e de valorización.”

O concello de Narón atópase no Distrito Forestal I. Ferrol, pero neste termo municipal non hai MVMC (Montes Veciñais en Man Común).

3.2 OCUPACIÓN DO SOLO



Ocupación do solo segundo SIOSE, IGN



Representación da ocupación do solo a partir de datos del SIOSE, IGN.

En contraste co punto anterior, a ocupación do solo presenta unha atomización maior que o seu uso potencial, cunha máis que relevante intercalación de usos; así, prados e cultivos, masas forestais de produción (no seu maior parte) e zonas de poblamento rural forman o que os estudos de paisaxe veñen denominando como mosaico-agroforestal, véndose este fortemente interrompido por espazos industriais, grandes infraestruturas e o espazo urbano de Narón. Cara ao oeste, na zona costeira, a matogueira domina a ocupación do solo.

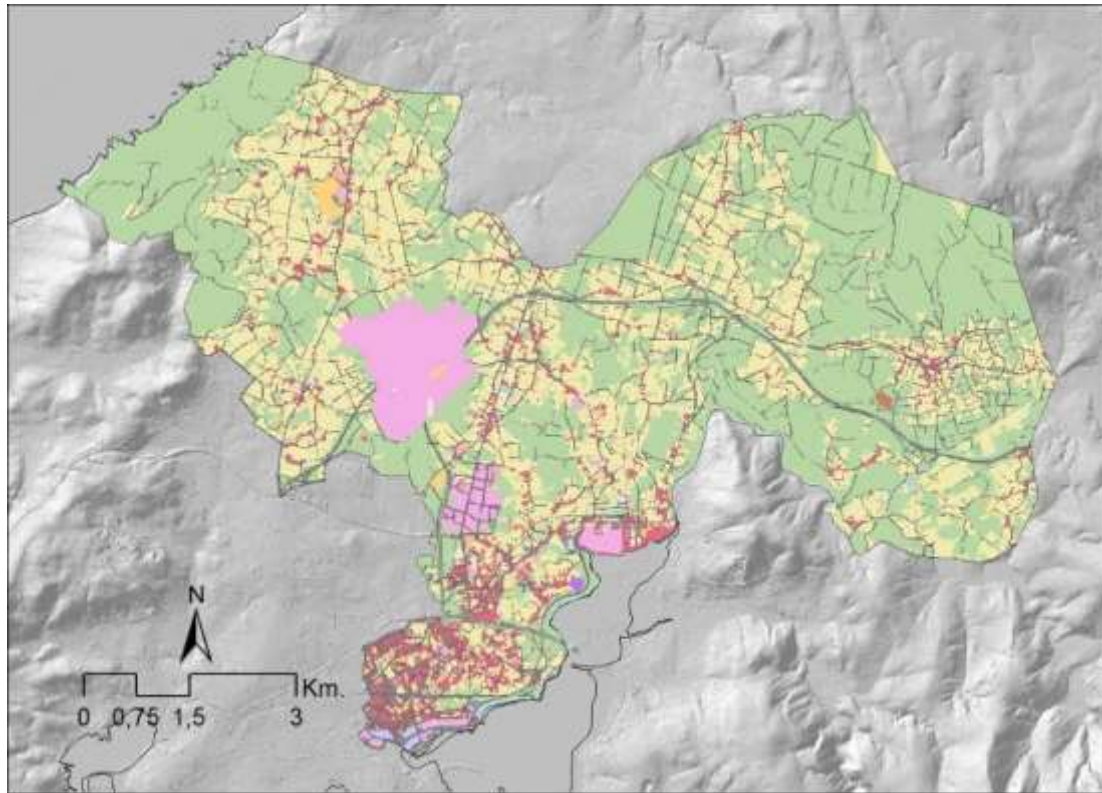
Seguindo os datos do Sistema de Ocupación do Solo en España (SIOSE, do Instituto Xeográfico Nacional), case tres cuartas partes do termo municipal están dedicadas á explotación agroforestal, cunha ocupación de case o 40% do espazo forestal (aínda que unha parte correspóndese a especies “naturais”, as plantacións para explotación son maioritarias).

O espazo “urbano” (por asimilación a espazo urbano residencial), composto polos barrios urbanos de Narón e os asentamentos rurais, aínda que supón o dobre de superficie que o espazo industrial e comercial, parece ter un sinal menor pola súa maior difusión; os espazos industriais e comerciais constitúen importantes superficies continuas, o que as fai moi destacadas.

Os equipamentos pasan desapercibidos no mapa por estar mesturados co resto da trama urbana, excepción feita do campo de golf de Campomar, que ocupa algo máis de 140.000 m².

A rede viaria e ferroviaria conta cun grao de ocupación relativamente elevado (considerando que as rúas non están incluídas no sistema de datos) supoñendo un 2% da superficie municipal, ao que cabe engadir a tendencia para xerar barreiras de determinados eixos (autoestradas, ferrocarril).

A finais de xaneiro do 2023 publicouse o SIOSE de Alta resolución do ano 2017 (Ver plano de información *15054_PXOM_202310_AI_PINF_01USOS_01:USOS DO SOLO EXISTENTES. Coberturas naturais e artificiais*), onde se aprecia un nivel de detalle moi superior a anterior cartografía do 2014. En liñas xerais a ocupación do solo non ten grandes trocos en relación a versión máis actualizada, inda que a versión do 2017 presenta unha maior concreción, xa que a escala de referencia oscila entre 1:1.000 e 1:5.000.



SIOSE AR (2017)

- Producción e infraestruturas agrícolas
- Silvicultura
- Industrias extractivas
- Acuicultura e pesca
- Dehesa e outras actividades primarias
- Producción secundaria
- Producción de enerxía
- Servizos comerciais
- Servizos financeiros, profesionais e de información e outras actividades do sector terciario
- Servizos á comunidade
- Servizos culturais, de ocio e recreativos
- Redes de transporte
- Servizos lóxicos, almacenamento e distribución de enerxía
- Infraestruturas hidráulicas e de augas residuais
- Tratamento de residuos e outros servizos básicos de abastecemento
- Uso residencial
- Áreas transitorias e abandonadas
- Áreas naturais terrestres
- Áreas acuáticas
- Uso desconocido

3.3 ACTIVIDADES

EXPLORACIONES SECTOR PRIMARIO

A evolución temporal dos aproveitamentos, móstrase na seguinte táboa a superficie agraria útil e a superficie cultivada no concello nos anos 1999 e 2020.

	1999	2009	2020
SUPERFICIE TOTAL (ha.)	2.139	1.155	924,50
TERRAS LABRADAS	288	280	281,74
TERRAS PARA PASTOS PERMANENTES	852	504	617,96
ESPECIES ARBÓREAS E FORESTAIS	431	280	20,01
OUTRAS TERRAS NON FORESTAIS	568	91	4,78

Distribución das terras por tipo de aproveitamento (ha 1999-2009).

Fonte: Elaboración propia a partir de datos do INE

Analizando os datos dos dous últimos censos agrarios (1999, 2009 e 2020) publicados no INE, a superficie das explotacións agrícolas diminuíu a menos da metade pasando de 2.138 a 1924,50 ha. A caída é máis pronunciada no caso das terras para pastos permanentes.

Na seguinte táboa amósanse o número de explotacións nos anos 1999 e 2009

	1999	2009
Nº EXPLORACIONES	1.551	291
Explotacións sen terras	27	21
Explotacións con terras	1.524	270
Nº Parcelas	5.542	
Unidades gandeiras (UG)	2.822	1.265
Unidades de traballo-ano (UTA)	612	240
Parcelas/explot.	3,57	
UG/explot.	1,82	4,35
UTA/explot.	0,39	0,82

Número de explotacións e características das súas terras.

Fonte: Elaboración propia a partir de datos do IGE.

O número de explotacións tamén caeu máis dun 43% entre os dous censos. En 2009, só un 1,48 % das explotacións contaban cunha superficie maior ás 50 ha., mentres que máis do 81% contan con menos de 5 ha. Isto amósanos a fragmentación que sufriron as propiedades e o alto grao de minifundismo.

	1999	%	2009	%
Explotacións con terras	1.524	100	270	100
>=0,1 a <5	1.459	95,73	219	81,11
>=5 a <10	48	3,15	31	11,48
>=10 a <20	12	0,79	12	4,44
>=20 a <50	5	0,33	4	1,48
>=50	0		4	1,48

Número de explotacións segundo superficie total. Elaboración propia a partir de datos do IGE.

Diminúe a superficie agraria e o número de explotacións (en 2009 quedan menos da quinta parte das que había en 1999) de maneira alarmante, o que revela o abandono deste sector e a conseqüente perda de peso na economía. Factores como a crise do sector lácteo, a escasa rendibilidade da carne, o abandono do medio rural, o envellecemento da poboación, déficit de profesionalización no sector.

O problema da elevada idade dos titulares das explotacións e a falta de sucesión, común no medio rural galego, preséntase tamén en Narón, así vemos como case o 25% dos titulares teñen idades entre 35 e 54 anos, case o 27% teñen entre 55 e 64 anos e máis do 44% teñen máis de 65 anos, pero hai que destacar que so o 4% dos titulares ten menos de 34 anos.

	Total	Ata 34 anos	De 35 a 54 anos	De 55 a 64 anos	De 65 anos e máis
TOTAL	2.039	88	508	542	901
Titulares	1.538	56	336	410	736
Cónxuxes	402	8	137	112	145
Outros membros da familia do titular	99	24	35	20	20

Persoas que traballan nas explotacións agrícolas segundo a relación co titular e o grupo de idade, 1999. Fonte: Elaboración propia a partir de datos do INE

En canto ao réxime de posesión da superficie das explotacións a maioría son propiedade dos seus explotadores, tanto no total como no caso da superficie agrícola utilizada (terras labradas e terras para pastos permanentes).

	Superficie total	Propiedade	Arrendamento	Parcería	Noutros réximes de posesión
Total (Ha)	2139	1927	98	0	114
Agrícola utilizada (Ha)	1140	981	78	0	80

Superficie das explotacións agrícolas segundo réxime de posesión (ha). Fonte: Datos do IGE, 1999

O resto da superficie está arrendada ou noutros réximes de posesión, sendo o arrendamento o máis utilizado entre todos, alcanzando un 4,58% no total e o 6,84% na superficie agrícola utilizada, no censo do 1999.

GANDEIRO

O sector gandeiro ten un baixo peso na actividade económica no concello de Narón, ademais foi perdendo peso coa súa progresiva redución ao longo das décadas pasadas. A gandería bovina é na actualidade moi pouco importante. O despoboamento do medio rural, a falta de substitución xeracional, os baixos prezos do leite son factores causantes destes procesos.

A partires dos datos obtidos que se amosan na seguinte táboa, estúdase a evolución do número de explotacións e o número de vacas na zona.

No ano 2014, a cabana remanente caracterízase pola súa explotación familiar e de autoconsumo, cuns continxentes exiguos, contando con 947 reses, distribuídas en 153 explotacións. Entre 2014 e 2017 o número de explotacións diminúe en 19 mentres que o número de cabezas de bovino aumenta en 45, estando a maior diferenza no aumento do número de vacas non leiteiras.

Desde 2002 ata 2017 perdéronse a metade das explotacións (aínda que aumenta o tamaño das existentes) e o 77% do número de bovinos e 45% de vacas.

Ademais, se en 2002 o 53% de eran de leite, actualmente son soamente o 13%; en cambio incrementou o número de vacas de carne desde o 47% ata o 87%.

GANDO BOVINO	2002	2014	2017	2022
Número de explotacións	273	153	134	98

Número de bovinos	1288	947	992	897
Número de vacas	862	389	386	452
de leite	454 (53%)	117 (30%)	49 (13%)	34
de carne	408 (47%)	272 (70%)	337 (87%)	418

Evolución do número de explotación de bovino e do número de animais.

Fonte: Elaboración propia a partir de datos do IGE

O resto da cabana é de carácter familiar, e relaciónase coa agricultura complementaria

UG	Bovinos	Ovinos	Caprinos	Porcinos	Equinos	Aves
Número	662	26	9	360	58	149
Porcentaxe	52,37%	2,06%	0,71%	28,48%	4,59%	11,79%

INE. Censo agrario 2009.

GANDO PORCINO	Prazas de reprodutoras	Prazas de cebo
	200	1.624

Distribución do ganado porcino (2014). Fonte: Elaboración propia a partir de datos do IGE

CINEXÉTICO

Segundo a Lei 13/2013, do 23 de decembro de Caza de Galicia, denomínanse Terreos Cinexéticamente Ordenados (TECOR) a aquelas áreas do territorio galego susceptibles de aproveitamento cinexético, que fosen declaradas e recoñecidas como tales pola Consellería competente; e nas que a poboación cinexética ha de estar protexida e fomentada, aproveitándose de forma ordenada.

Os recursos piscícolas da zona apróveitaos a poboación e regúlaos a Consellería do Medio Rural da Xunta de Galicia mediante a Orde do 28 de xaneiro de 2011 que establece as normas de pesca en augas continentais da Comunidade Autónoma de Galicia.

No que respecta a recursos cinexéticos e piscícolas, detectáronse os seguintes:

- No Concello de Narón existe un único Tecorsocietario, que está xestionado pola Sociedade de caza e pesca de Xuvia. Segundo a documentación da Consellería de Medio Ambiente e Ordenación do Territorio o Tecor que existe en Narón ocupa todo o municipio.
- Hai unha zona prohibida de caza na Ría de Ferrol.
- Couto de Pesca Xuvia de 6,40 km. O límite superior fíxase en Ponche Doso (Narón) e o inferior fíxase na Ponche de Xuvia, na estrada AC-862 (Narón e Neda)., a pesca é de reos e troitas de 21cm e 16 cm.

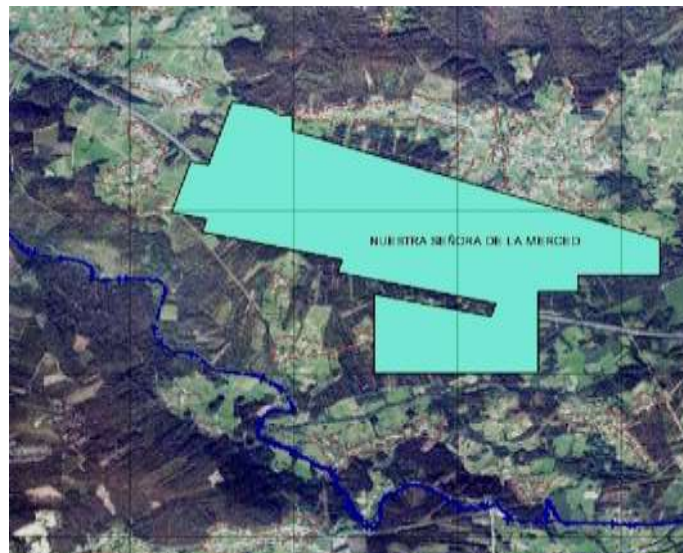
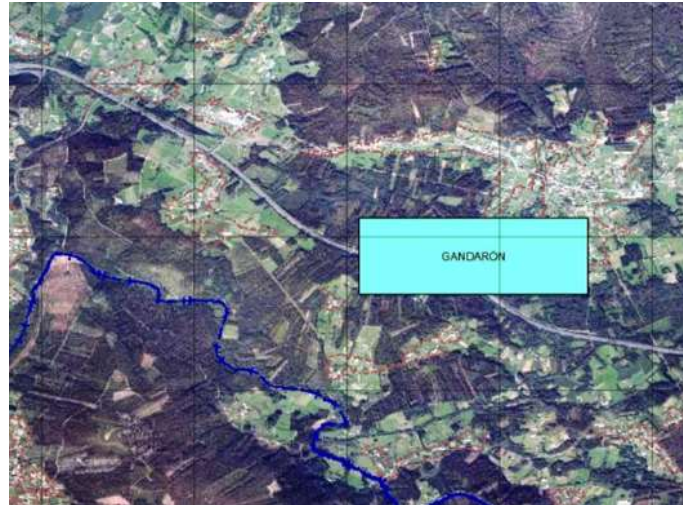
MINEIRO

Na actualidade non existe ningunha explotación mineira que estea en funcionamento no municipio. No municipio de Narón segundo o catastro mineiro existen cinco dereitos mineiros dous atópanse en situación de outorgados, outro está en trámite de otorgamento e outros dous están en fase de trámite de concurso.

Nome do Dereito Mineiro	Empresa	Sit. Xeral	Tipo	Nº Reg	Sustancia	Sup.	Sec.
CHUS 1	SONDEOS Y PERFORACIONES INDUSTRIALES DEL BIERZO S.	Trámite/ otorgamento	P. Investigación	146	TOC, AU	7.0	C
CHUS 2	MINEIRA DE CORCOESTO, S.L.	Trámite de concurso	P. Investigación	6954	TOC, AU	129.0	C
CHUS 3	MINEIRA DE CORCOESTO, S.L.	Trámite de concurso	P. Investigación	6953	TOC, AU	133.0	C
GANDARÓN	SANTA RITA, S.A. - CERÁMICAS DE JUBIA	Otorgado	C.Exp.Directa	6259	ARC	2.0	C
NUESTRA SEÑORA DE LA MERCED	CERÁMICA PEDROSO, S.L.	Otorgado	C.Exp.Derivada	5199	ARC,CAN	247.0	C

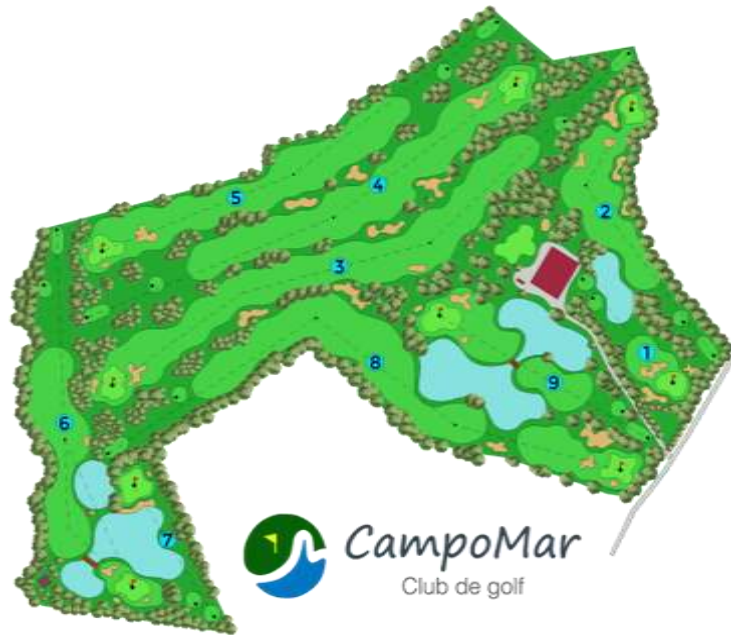
Táboa obtida do Catastro Mineiro

Os dous dos dereitos que están en situación de outorgados sitúanse na mesma zona próxima ao núcleo de Pedroso.



CAMPO DE GOLF

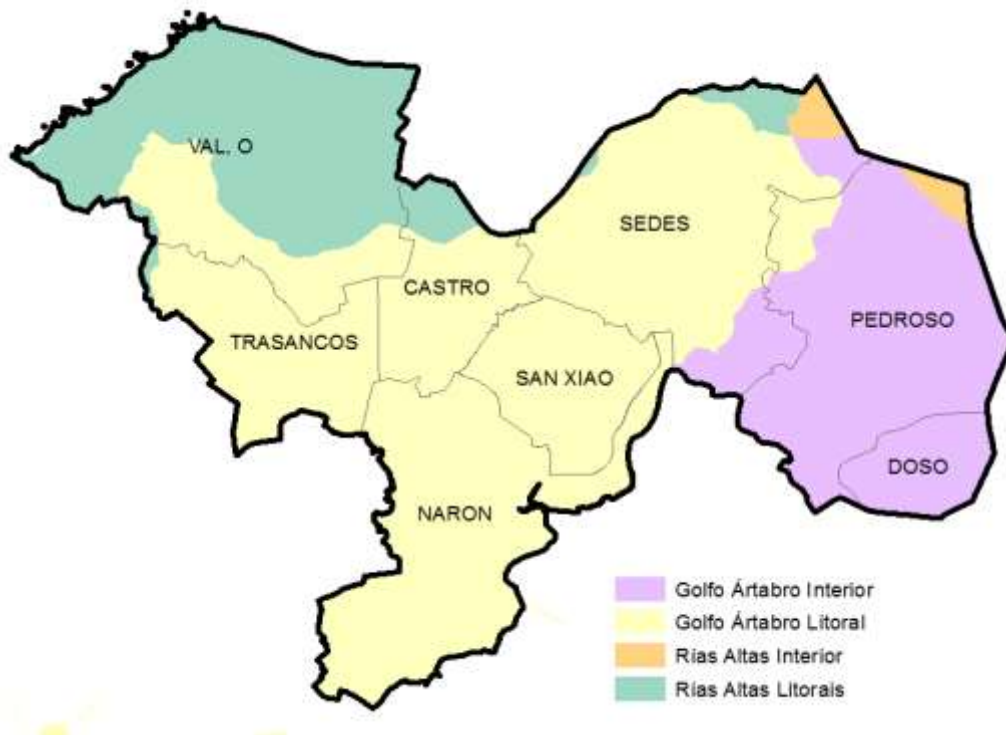
Na parroquia de O Val hai un campo de golf (Campomar Club de Golf) dunhas 14 Ha., incluíndo as instalacións asociadas. É un campo pequeno, de nove foxos, cun percorrido de 2.675 metros.



Fuente: <http://www.clubcampomar.com>

4. PAISAXE

O catálogo das paisaxes de Galicia divide o concello de Narón en dúas unidades paisaxísticas, a maior parte de Narón está enmarcada na unidade 10-GAP-GOLFO ÁRTABRO, mentres que a zona costeira atlántica do municipio atópase dentro da unidade paisaxística 11-GAP-GALICIA SETENTRIONAL.



A “Grande Área Paisaxística Golfo Ártabro” subdivídese en dúas comarcas paisaxísticas:

- Golfo Ártabro Litoral: a de maior extensión en Narón: ocupa a totalidade das parroquias de Narón, Trasancos e San Xiao; gran parte Sedes e Castro e unha pequena parte de O Val)
- Golfo Ártabro Interior: inclúe a parroquia enteira de Doso e a maior parte de Pedroso.

A “Grande Área Paisaxística Galicia Setentrional” subdivídese en tres comarcas paisaxísticas:

- Rías Altas Litorais: gran parte de O Val e unha pequena parte de Castro.
- Rías Altas Interior: ten unha mínima representación en Narón, ocupando unha mínima parte de Sedes e Pedroso.
- Serras e Fosas Setentrionais: non chega a Narón.

O paisaxe no concello preséntase ondulada e suavemente pautada en varios niveis de erosión. A altitude da bacía hidrográfica do curso medio do Xuvia sitúase na liña dos 300 m e baixa dos 100 m no mesmo val. Ao oeste da desembocadura do Xuvia, un corredor vertical que une a Praia setentrional da Frouxeira coas rías meridionais de Ferrol e Ares presenta un relevo laxo de maior monotonía, onde se atopan ladeiras case horizontais formando pequenos glacis sobre os que se asentaron a cidade de Ferrol e a vila de Narón. Bordean este corredor dúas

franxas, tamén verticais, a oriental máis estreita, e a occidental, que constitúe o extremo oeste, coñécese como Macizo de Ferrol.

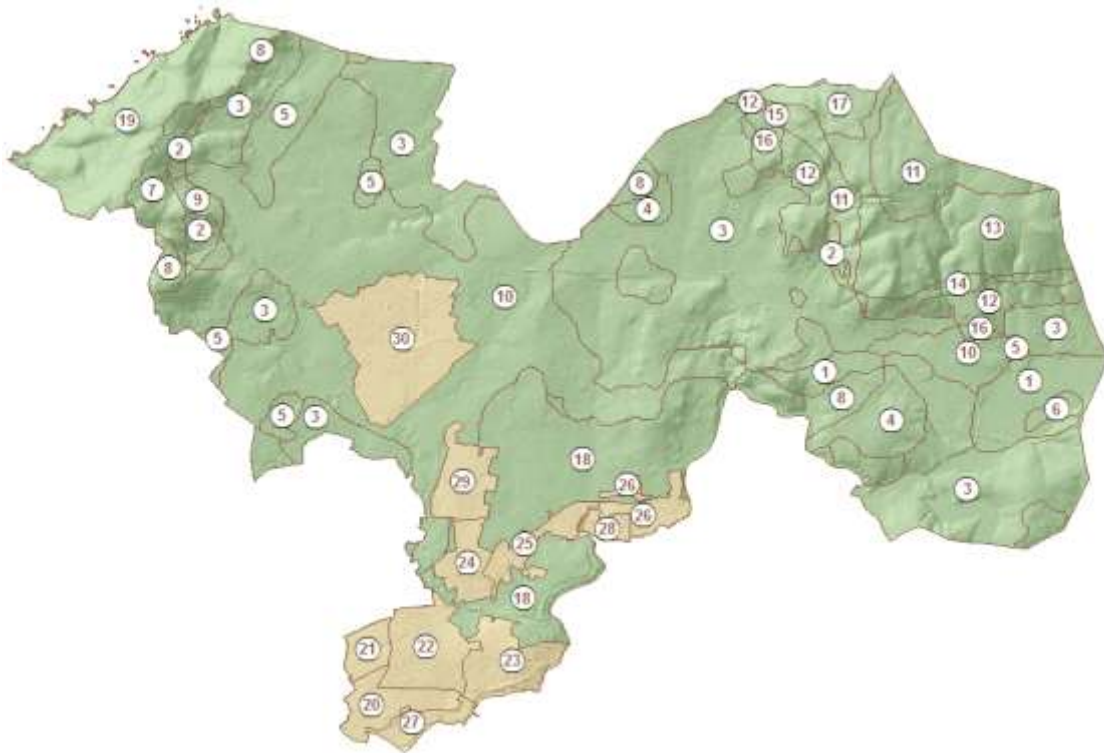
Narón e a súa comarca atópanse situados na parte noroccidental da provincia da Coruña, dentro da zona da Galicia-Tras Montesvos, unha das seis zonas que definen o macizo ibérico. Formado por materiais deformados pola OroxeniaHercínica na península ibérica, sendo o afloramento máis importante destes materiais; existen ademais algúns afloramentos illados integrados na cordilleira ibérica.

Presenta unha gran diversidade orográfica xa que se estende lonxitudinalmente desde a costa Atlántica ao oeste ata o val do río grande de Xuvia ao leste e bordeando o tramo final da ría de Ferrol polo sueste é por iso que hai condicionantes topográficos diversos.

A maioría da súa extensión municipal sitúase por baixo dos 150 m de altura que se corresponde ás terras máis baixas que están conformadas polo val central do bordo da ría e as vaguadas do río Xuvia e os seus afluentes menores, o río de Prados e río Vello, así como o tramo fluvial do río Castro que discorre dentro do termo municipal. A zona montañosa non é significativa en canto á súa altitude xa que non supera os 225 m de cota salvo nos montes costeiros de Bardas, Casavella e Lagoa ou nas estribacións do noroeste no límite cos concellos Valdoviño e San Sadurniño.

As características de rede hidrolóxica definen o territorio de Narón, modelando a súa paisaxe cos vales a vertentes asociados. O termo municipal de Narón, no marco da división territorial de Galicia, atópase integramente nas bacías da Demarcación Hidrográfica Galicia-Costa. Ten especial relevancia o Río Grande de Xuvia que discorre polo extremo sureste do concello sendo este o río que recibe a maior parte das augas respecto das restantes vertentes que teñen orixe no municipio, mediante unha densa rede fluvial de pequenos regachos, formando un estreito val que conforma na súa desembocadura final da ría de Ferrol.

Esta descrición xeral atópase ampliada no TOMO I, Anexos, Memoria Xustificativa da adaptación ao ambiente de protección da paisaxe, onde se fai unha caracterización máis detallada da paisaxe de Narón e se desenvolven as unidades de paisaxe que se representan e se listan a continuación.



Litoral Cantabro-Atlántico

- 1 Agrosistema extensivo; Termotemperado
- 2 Agrosistema intensivo (mosaico agroforestal); Mesotemperado inferior
- 3 Agrosistema intensivo (mosaico agroforestal); Termotemperado
- 4 Agrosistema intensivo (plantación forestal); Termotemperado
- 5 Agrosistema intensivo (superficie de cultivo); Termotemperado
- 6 Bosque; Termotemperado
- 7 Matogueira e rochedo; Mesotemperado inferior
- 8 Matogueira e rochedo; Termotemperado
- 9 Rururbano (diseminado); Mesotemperado inferior
- 10 Rururbano (diseminado); Termotemperado

Vales sublitorais

- 11 Agrosistema intensivo (mosaico agroforestal); Mesotemperado inferior
- 12 Agrosistema intensivo (mosaico agroforestal); Termotemperado
- 13 Agrosistema intensivo (plantación forestal); Mesotemperado inferior
- 14 Agrosistema intensivo (plantación forestal); Termotemperado
- 15 Rururbano (diseminado); Mesotemperado inferior

- 16 Rururbano (diseminado); Termotemperado
- 17 A Frouxeira
- 18 Esteiros do Xuvia e O Freixeiro
- 19 Montes da Lagoa e Campelo
- 20 A Gándara
- 21 A Solaina
- 22 Alto do Castiñeiro
- 23 O Couto
- 24 Freixeiro
- 25 Piñeiros
- 26 Xuvia
- 27 Polígono Industrial A Gándara
- 28 Megasa
- 29 Polígono Industrial de As Lagoas
- 30 Polígono Industrial Río do Pozo

5. PARCELARIO RURAL

5.1 ANÁLISIS DO PARCELARIO

No Concello de Narón, ao igual que no resto de Galicia existe un problema de parcelación da terra; segundo datos da Dirección Xeral de Catastro, a superficie media por titular varía de 14'4 hectáreas en Extremadura a 1'9 en Galicia; esta exhaustiva fragmentación da propiedade reflexa o sistema de explotación galego do minifundio.

De igual xeito, a análise das superficie medias por parcela pon de manifesto esta forte parcelación que hai Galicia –gran número de parcelas con pouca superficie e un elevado número de titulares-. Así mesmo, a superficie media por parcela en Galicia é igual ou inferior a 0'5 hectáreas, e ningún concello de Galicia supera as 3 hectáreas, o que pon de manifesto a profusión de parcelas pequenas en Galicia.

Hai que destacar tamén a fragmentación catastral, xa que cada unidade encóntrase xeralmente constituída por un conxunto de pequenas parcelas, cunha irregular distribución espacial, consecuencia dun sistema de reparto hereditario. A parcela máis común é a de fronte estreito e gran profundidade a favor da pendente, que é a forma máis elemental de partición sucesiva sen servidumes de paso, así como a máis adecuada ao regadío por gravidade. Nos casos de pendentes máis acusadas, dispónse de bancais sucesivos que obrigan a fragmentar as parcelas acorde a eles.

Así mesmo, no Decreto 330/1999, do 9 de decembro, polo que se establecen as unidades mínimas de cultivo para o territorio da Comunidade Autónoma de Galicia, defínese o Concello de Narón no grupo 2º da provincia da Coruña con 0'20 Ha en secano e 0'20 Ha no regadío; a aplicación deste decreto solapado coa vixencia da lei do solo de Galicia de 1997 coa posibilidade de edificar vivendas en rústico levou a un proceso de reformulación do parcelario neses anos.

O municipio de Narón estrutura, en torno á súa ampla zona urbana, un extenso sistema de asentamentos dependentes que participan dunha relación co medio rural. O gran número de núcleos rurais existentes evidencia unha lóxica diversidade morfolóxica, que obriga a unha referencia detallada das súas características para analizar as diferentes tipoloxías de ocupación.

O medio rural estrutúrase inicialmente a partir de asentamentos de escasa entidade poboacional, relativamente próximos entre si, con configuracións tendentes á concentración da edificación -formando rúes- pero mantendo o seu carácter illado, onde a unidade mínima correspóndese con unha única explotación agrícola familiar formada por, ademais de vivenda,

distintas construcións auxiliares (hórreos, alpendres, cortes, etc.) xeralmente encastados ao corpo principal da edificación -excepto o hórreo-, consolidando parcelas relativamente amplas.

Adquire gran importancia o papel articulador do camiño como directriz de conexión, seguindo exemplos aínda apreciábeis nas parroquias de Pedroso, Sedes, Doso e O Val e singularizados nos núcleos de Salgueiral ou Piñeiros, entre outros.

A poboación dispersa baseada en aldeas moi pequenas de casarío relativamente concentrado, representa a forma tradicional do sistema de asentamento rural do municipio, podendo atoparse exemplos deste tipo de núcleos en todas as parroquias non urbanas do termo, con estruturas organizativas moi sinxelas vinculadas estreitamente cun itinerario ou percorrido principal.

Dentro deste nivel de agregación sitúanse un gran número de núcleos rurais do municipio, nos que os procesos de dispersión vinculados a fortes crecementos expansivos aínda non incidiron de forma decisiva.



Imaxe 1. Voo americano 1957 núcleo de Bazón



Imaxe 2. Ortofoto do PNOA núcleo de Bazón

Nesta comparativa de ortofotos apréciase como o número de vivendas no núcleo rural de Bazón é practicamente o mesmo, só habendo aumentado en 6 en case 60 anos. O tamaño tipo desta unidade de poboación oscila entre 6 e 40 vivendas.

Son núcleos que manifestan unha orixe fortemente ligado ao medio rural, presentando morfoloxías compactas que liberan unha gran cantidade de solo nos seus límites, adaptándose á orografía do medio no que se asintan e agrupándose na zona de transición entre as terras fértiles de cultivo e o solo forestal dos terreos con pendente máis acusada.

Cabe destacar neste sentido que as novas vivendas constrúense nestas antigas zonas de cultivo, deixando patente a perda progresiva da importancia da agricultura no medio rural.

A tipoloxías das novas edificacións, en ocasións, afecta á configuración orixinal do núcleo debido ao uso de materiais e técnicas construtivas inadecuadas, do mesmo xeito que ocorre coas rehabilitacións das edificacións tradicionais. A súa regulación debe abordarse mediante un control rigoroso das obras e a divulgación ou asesoramento técnico, respecto de procedementos de rehabilitación respectuosos coas características da construción que se pretende conservar.

A pesar de todo isto, hai pequenos núcleos orixinarios que sufriron un crecemento notable, constituíndo núcleos maiores e por tanto con morfologías mais complexas, como é o caso de Santa Margarida.



Imaxe 1. Voo americano 1957 (Sta. Margarida),



Imaxe 2. Ortofoto do PNOA (Sta. Margarida),

Á marxe da expansión rural máis común segundo desenvolvementos lineais de carácter direccional, ben sobre un núcleo eixe, ou ben seguindo a trama de varios camiños existentes, outros núcleos aumentaron o seu grado de concentración ocupando as parcelas situadas entre varios viais; as estradas deixan de ser case o único eixe de crecemento para crear un novo desenvolvemento compacto baseado na diminución de distancias entre os distintos elementos do núcleo.

A concentración parcelaria xogou tamén un papel fundamental no crecemento dos núcleos rurais. Un claro exemplo é o caso de O Val, onde existe unha ampla zona de planicie a ambos os dous lados da estrada de Ortigueira onde a apertura de novas pistas serviu de guía para a expansión do núcleo. As últimas concentracións parcelarias levadas a cabo na parroquia de O Val, contribuíron á expansión de asentamentos como Outeiros ou Vilares ao longo de novas pistas que facilitan as comunicacións con núcleos próximos e favorecen o asentamento de poboación.

O PARCELARIO RURAL

O parcelario rural do termo municipal de Narón está caracterizado por unha gran fragmentación da propiedade, herdanza dun pasado minifundista vinculado ao sistema de explotación galego. Debido ao pequeno tamaño das parcelas, é pouco frecuente atopar extensións maiores a 4.000 m². O cultivo que se desenvolve sobre elas é de subsistencia, sendo moi pouco frecuentes as leiras dedicadas á explotación agraria.

A parcela agrícola media sitúase ao redor dos 1.500 e 3.000 m², existindo ademais un gran número delas que non supera estes parámetros, xeralmente vinculadas ao contorno edificado das aldeas.

En canto á súa forma, poderíase dicir que o parcelario tradicional tipo é aquel que cumpre coas características de fronte estreita con gran profundidade a favor da pendente; esta forma facilita tanto o regadío por gravidade como o arado da terra e ademais garante o máximo aproveitamento do terreo para as leiras, pois evita a apertura de servidumes de paso.

A topografía xoga un papel fundamental na forma do parcelario; así, a topografía con relevo moi suave dos vales de O Val e Pedroso propicia a proliferación da parcela tipo, mentres que os incrementos de pendente forzan a proliferación de bancais para ter o máximo rendemento agrícola, facendo que as parcelas sexan máis irregulares e pequenas.

Ás parcelas dedicadas a usos forestais, teñen un maior tamaño debido á ausencia de repetidas divisións, como ocorre coas agrícolas; con todo, ditas parcelas tamén van perdendo tamaño a favor da fragmentación, debido á expansión dos núcleos rurais, onde as novas construcións gañan terreo ao monte.

En ocasións, as actuacións levadas a cabo sobre o parcelario, encamiñadas á esixencia de superficies mínimas para a construción ou a apertura de novos viais que guían o crecemento dos núcleos, modifican radicalmente o seu morfoloxía orixinal, fomentando a dispersión en oposición á concentración tradicional.

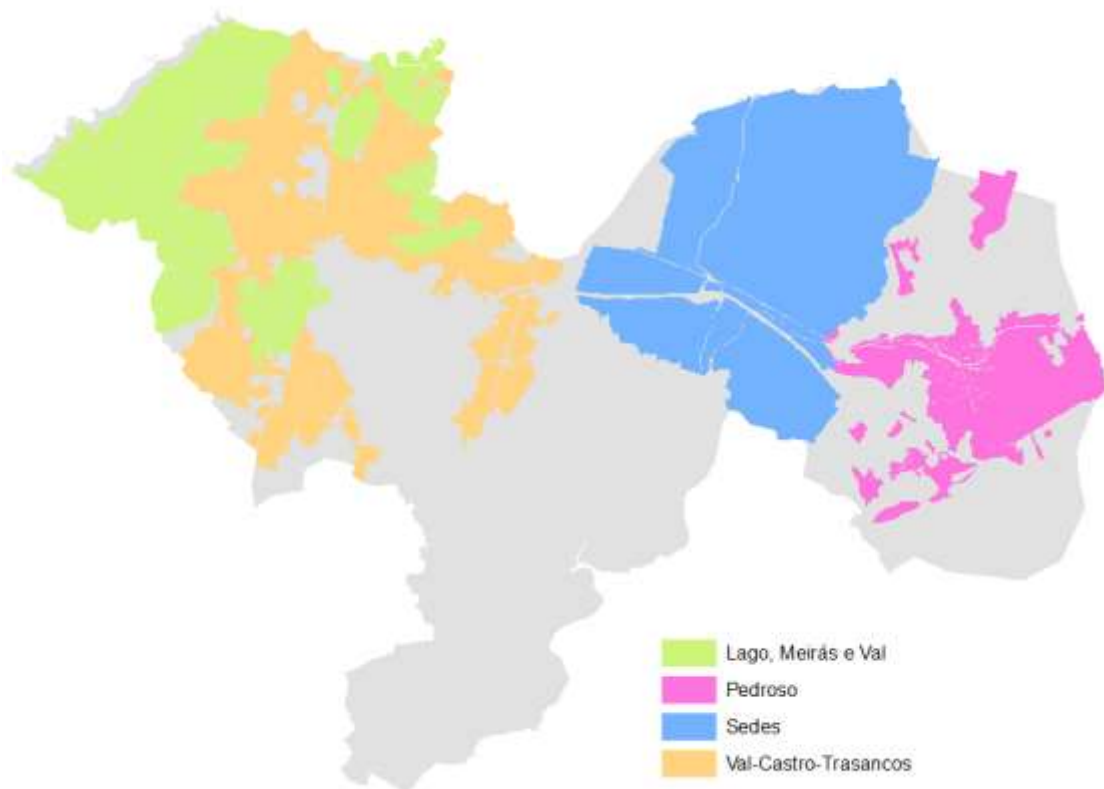
Por todo isto, é necesario establecer unha nova organización que garanta, tanto a expansión e mellora da organización rural como o mantemento das súas características, fomentando a preservación de espazos de gran importancia agrícola e paisaxística.

5.2 CONCENTRACIÓNS PARCELARIAS

No concello se teñen catro procesos de concentración parcelaria, destes tres teñen a parcelación rematada e a restante se encontra en la fase de acordo.

Nome da zona	Última fase aprobada	Decreto	Hectáreas	Propietarios	Parcelas	Fincas
Santa María la Maior de Val, Santa María de Castro e San Mateo de Trasancos	Rematada	13/10/1961	907	1.514	7.483	2.295
San Salvador de Pedroso	Rematada	14/04/1973	431	848	6.247	2.614
San Estevo de Sedes	Rematada	20/07/1989	1.145	1.153	7.842	2.299
Lago, Meirás e Val	Acordo	14/11/1991	1.260	2.060	7.450	3.166

De todos os xeitos, a cobertura superficial das concentracións fai que deba considerarse como moi relevante na configuración parcelaria do medio rural de Narón, pois abarca o 56% da superficie municipal e o 63% se non se consideran os solos urbanos.



Áreas suxeitas a procesos de concentración parcelaria.

Fonte: Información Xeográfica de Galicia (<http://mapas.xunta.gal/visores/parcelaria/>)

As concentración parcelaria, ademais de no fomento e mellora agraria, incidiron nos procesos de expansión residencial, coa sistematización dunha retícula de pistas que melloran a

accesibilidade fomentando a construción de novas vivendas. Un exemplo disto vémosto na parroquia de O Val, no triángulo que forman as aldeas de Bardas, Pedreira e Pradedo, onde o novo camiño, marcadamente rectilíneo, supuxo a aparición novas construcións. As seguintes imaxes resultan moi ilustrativas do proceso. Así, na seguinte imaxe compárase a situación en 1956 coa de 2017, resultando palpable tanto o novo “viario” como as novas construcións.



Esquerda, voo americano de 1956; dereita, PNOA, voo de 2017.

Na seguinte imaxe superponse o parcelario e as construcións presentes sobre foto de 1956 para ver o contraste dos novos camiños rectilíneos e a proliferación de novas construcións asociados a eles.



Fondo: voo de 1956. Amarelo: parcelario actual. Vermello: construcións actuais.

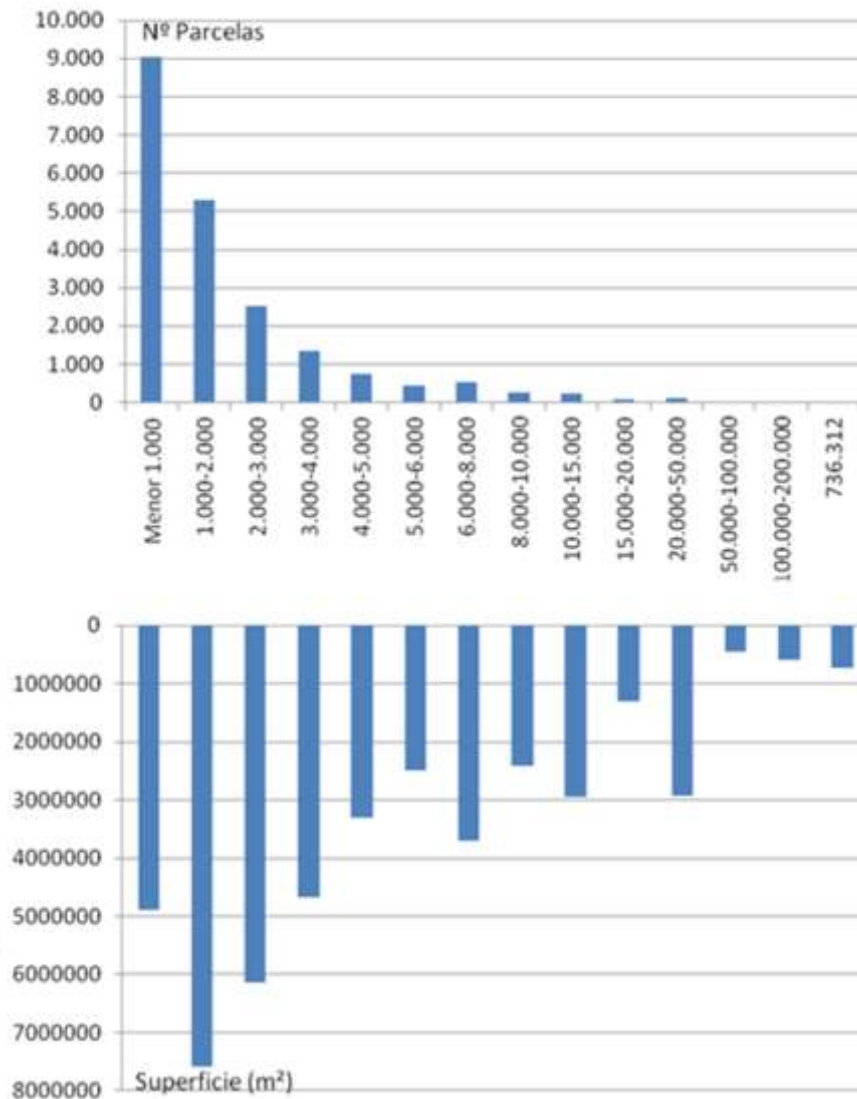
5.3 PARCELARIO ACTUAL

Segundo a estatística que publica o catastro na súa páxina web (<http://www.catastro.minhap.es>), en Narón hai 23.588 parcelas rústicas. Empregando os ficheiros de cartografía vectorial que o propio catastro distribúe, unha vez depurada a información (sen viarios nin áreas urbanas), e considerando que os Núcleos Rurais están no catastro de urbana, o número de parcelas baixa a 20.696, suman 4.415 hectáreas e un tamaño medio de 2.133 m²; de todos os xeitos, as diferenzas entre as maiores e as menores resulta máis que palpable, pois as menores poden considerarse como espazos asociados a algunha infraestrutura (por exemplo, rexístranse 15 parcelas de menos de 10 m²) e a maior (736.312 m²) está recollida no Plan Sectorial de Ordenación de Áreas Empresariais de Galicia como parte do polígono industrial da Boeira. Eliminando os valores extremos (a parcela máis grande e as menores de 100 m²), o valor medio da superficie parcelaria é o mesmo (en realidade 1 m² maior). E obviando as catro parcelas de entre 100.000 e 200.000 m² a parcela é aínda menor (2.106 m²).

Todo iso revela que, malia a gran superficie que coñeceu procesos de concentración parcelaria, as parcelas seguen sendo pequenas; así, case o 70% das parcelas son menores de 2.000 m², superficie considerada como unidade mínima de cultivo polo Decreto 330/1999, do 9 de decembro, polo que se establecen as unidades mínimas de cultivo para o territorio da Comunidade Autónoma de Galicia; pero, aínda así, supoñen menos do 30% da superficie rústica; dito doutro xeito, segue habendo un importante minifundio.

Pola contra, dándolle a volta á estatística, o 70% da superficie rústica está en parcelas que superan a unidade mínima de cultivo. O gráfico seguinte revela como as parcelas pequenas son moi abundantes e grazas a iso contan cunha superficie municipal representativa, mentres que as medianas e grandes (entre 2.000 e 50.000 m²), aínda sendo moi poucas, contan cun volume de terras máis que relevante.

Por encima de 50.000 m² son testemuñais (12 en todo o concello), malia o destacado das mesmas; de todos os xeitos, cabe citar que a maior parcela é a que ía ser destinada para o polígono industrial da Boeira, que pasa o propio límite municipal e cuxa superficie en Narón é de máis de 73 Ha., e presenta evidentes signos de abandono. Cabe aclarar que o ámbito P.I. A Boeira, proposto polo Plan Sectorial, non foi desenvolvido ata o momento (o concello de Narón non está interesado no seu desenvolvemento debido á súa localización e gran tamaño; ademais está situado en terreos arborados sen transformar e afastado do resto de polígonos industriais do concello); con todo, o Plan está vixente, polo que este ámbito terá de clasificarse como solo urbanizable.



Número de parcelas e superficie segundo o tamaño das parcelas.

Fonte: Elaboración propia a partir de datos da Dirección Xeral do Catastro.

Atendendo á morfoloxía, cabe sinalar que as concentracións xeraron unha tendencia cara a parcelas rectangulares, de ángulos rectos, adaptándose en gran medida á cuadrícula aproximada que define a nova rede camiñeira resultado das mesmas; con todo, nas áreas de predomínio forestal, mantéñense as parcelas en longueiro ou en tira, parcelas moi estreitas e alongadas en sentido da pendente e sen peches (cercas, valos, sebe...), polo que o seu sinal na paisaxe é inexistente.

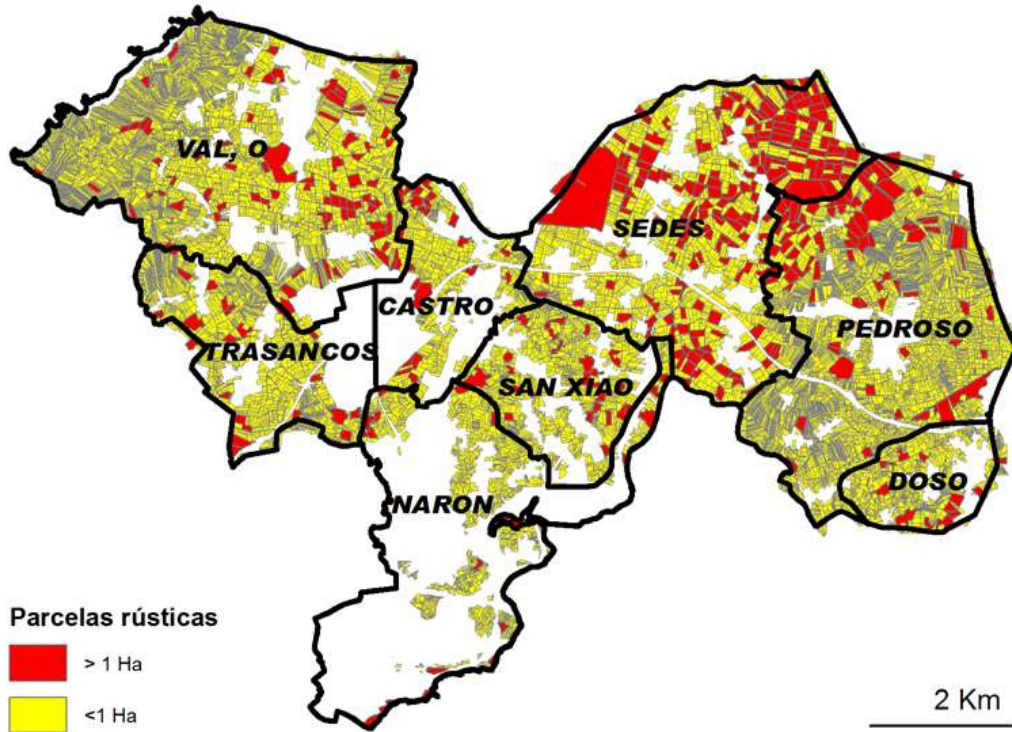
PARROQ.	Sup. Parroquia (m ²)	Sup. Parcelas rústicas (m ²)	% superficie parcelas rústicas	Número Parcelas	Tamaño medio (m ²)	Parcelas maiores de 1 Ha
Castro	4.327.759	1.994.768	46,1	808	2.469	19
Doso	2.417.764	1.709.837	70,7	1.135	1.506	11
Narón	10.713.141	2.724.532	25,4	1.910	1.426	16
Pedroso	12.005.322	10.046.287	83,7	5.963	1.685	77
San Xiao	4.366.972	2.834.898	64,9	1.392	2.036	23
Sedes	12.907.539	9.732.798	75,4	2.080	4.679	183
Trasancos	5.596.516	3.467.794	62,0	1.631	2.126	22
O Val	14.440.797	10.829.289	75,0	5.350	2.024	77

Fuente: Elaboración propia a partir de datos de la Dirección General del Catastro

Por parroquias, o primeiro que debe destacarse é que naquelas onde hai áreas urbanas e industriais, a superficie relativa das parcelas rústicas é máis baixa; así, a parroquia de Narón só presenta un cuarto de superficie como rústica e Castro non chega á metade. Os Núcleos Rurais tampouco teñen condición de rústicos, polo que canto máis superficie de Núcleo Rural haxa, menor será a rústica; Pedroso é a parroquia con maior proporción de parcelas rústicas sobre o total parroquial.

Sedes é a parroquia con maior tamaño medio de parcelas rústicas (4.679 m²), por unha banda por contar coa enorme parcela citada da Boeira, pero tamén pola presenza doutras 182 parcelas maiores dunha hectárea, o que supón o 43% das parcelas grandes do concello. Séguelle Castro, cuxa parcela media é pouco máis que a metade (2.469 m²). No outro extremo están Narón e Doso e Pedroso, cuxa parcela media está sensiblemente por baixo dos 2.000 m² que define a unidade mínima de cultivo; con todo é de destacar o caso de Pedroso, pois se atopa con este indicador baixo malia contar con 77 parcelas de máis dunha hectárea.

As parcelas grandes (maiores dunha hectárea) atópanse case todas (case un 80%) en tres parroquias: Sedes, Pedroso e O Val. No caso das dúas primeiras, gran parte destas parcelas correspóndense coas explotacións forestais do Monte dous Nenos, que dan unha continuidade entre as dúas parroquias no extremo nororiental do concello. No caso de O Val, a maior parcela é o campo de golf e non existe unha correspondencia clara entre parcelas grandes e explotacións forestais, atopándose bastantes delas tapizadas por prados ou mesmo por matogueira.



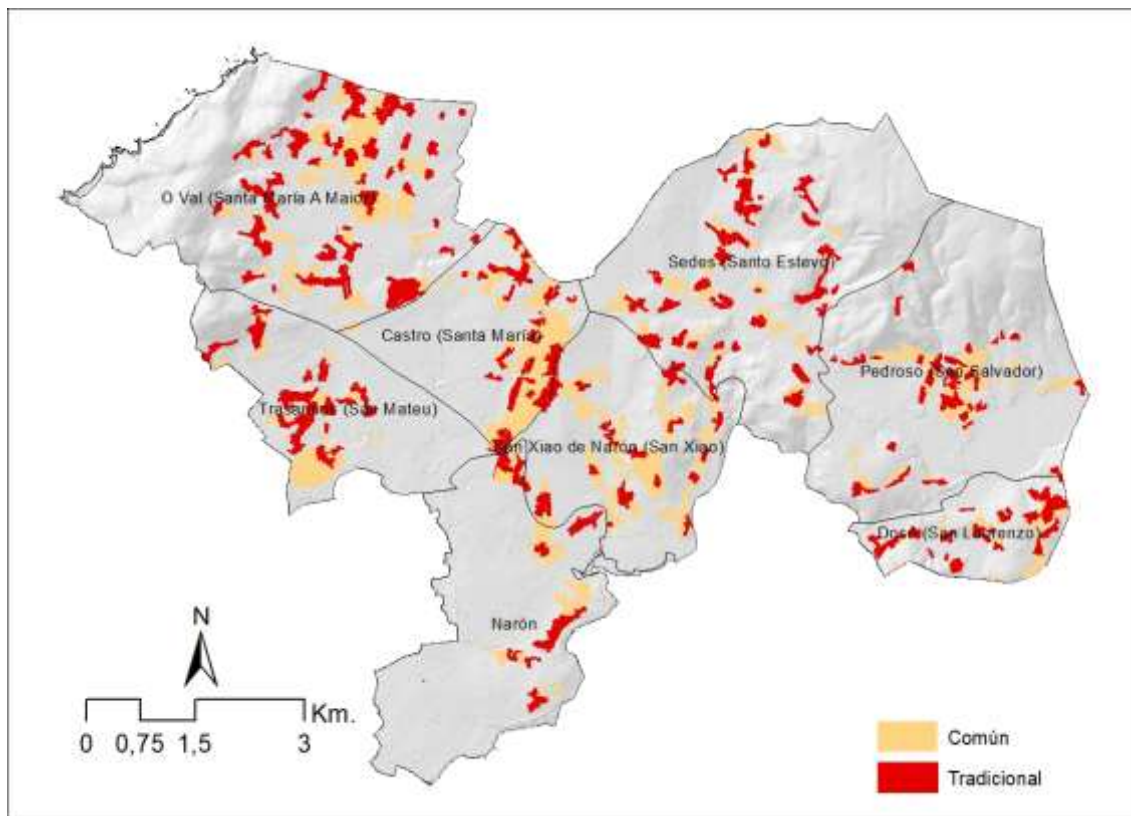
Parcelas rústicas segundo o seu tamaño.

Fonte: Elaboración propia a partir de datos da Dirección Xeral do Catastro.

6. ASENTAMIENTOS E CONTRUCCIÓNS

6.1 OS NÚCLEOS RURAIS.

Os asentamentos tradicionais de poboación son aqueles nos que a súa xénese está vencellada á explotación do medio rural próximo. Con todo, en termos relativos, gran parte da superficie ocupada polos Núcleos Rurais responde para os efectos derivados da Lei do Solo de 1956 e, por tanto, presentan trazos recentes. Diso dá boa mostra o mapa seguinte, onde se resaltan aqueles Núcleos Rurais categorizados como “tradicionais” sobre aqueles outros que, pola súa desnaturalización, deben incluírse como “comúns”.



Núcleos Rurais segundo tipo.

E é que a permisividade de que todo terreo fose edificable nunha proporción de 1 m³ por cada 5 m² derivou nun salpicado de construcións que en Galicia coñeceu a máxima expresión do territorio español, entre outros motivos porque xa se partía dun hábitat rural atomizado (case a metade das entidades singulares de poboación de España están en Galicia). O resultado é que as construcións no medio rural proliferaron fóra dunha organización de núcleo que, desde 1975, todas as lexislacións na materia trataron de corrixir. A seguinte imaxe pode considerarse moi representativa do ocorrido en gran parte do territorio.



Expansión do espazo edificado do actual Núcleo Rural da Pena; esquerda, 1956, dereita 2017.

6.2 MORFOLOXÍA

Son asentamentos tradicionais de poboación, nas que a súa xénese está vinculada á explotación do medio rural próximo. Segundo a morfoloxía de relación co seu medio rústico produtivo, a súa estrutura interna e a disposición de usos e tipoloxías, pódense clasificar os seguintes tipos:

CASA/LUGAR

A relación co medio produtivo de xeito individual é dispersa, cunha estrutura aberta e un espazo produtivo vinculado a vivenda. Cada casa teña a súa eira, polo que as actividades primarias desenvólvense no espazo familiar. Non adoitan existir espazos comunitarios, as edificacións auxiliares están na mesma parcela, e non existe zonificación de usos.



ALDEA PECHADA

A relación co medio produtivo de xeito colectivo é zonificada e puntual, cunha estrutura intrincada e un espazo produtivo claramente separado do residencial. O asentamento é maduro e as casas sen eira poden ou non ter horta. Onde se atopan as actividades rústicas adoitan existir espazos de uso comunitario, e existe especialización de usos en cada parcela; incluso as edificacións auxiliares da vivenda están noutros predios distintos da vivenda principal.

ALDEA EN LIÑA

A estrutura é simple ou con paralelismos e desdobramentos do eixo principal, ou ben baseada na accesibilidade a un eixo de infraestruturas. O asentamento é dinámico. Moitas veces son variacións dos anteriores tipos, condicionados por unha topografía, e as aldeas teñen claramente zonificados os usos nos mesmos predios, segundo franxas equidistantes da infraestrutura lineal. Poden aparecer usos netamente urbanos, como comercios e locais de reunión vinculados a vivenda.



ALDEA ABERTA

A relación co medio produtivo de xeito individual é dispersa, cunha estrutura aberta e un espazo produtivo vinculado á vivenda. O asentamento é novo e cada casa ten a súa eira, polo que as actividades primarias desenvólvense no espazo familiar. Poden existir elementos públicos, que fan gravitar o núcleo ao redor deles, e non existen zonificación de usos, xa que as edificacións auxiliares están na mesma parcela.



O asentamento lineal é o tipo maioritario dentro do concello. Este modelo de asentamento dáse nun ou en ámbolos lados dunha vía de comunicación, polo común estradas comarcais e provinciais, que constitúen un eixo vertebrador do asentamento. Esta forma de desenvolvemento é típica en moitos pobos e vilas galegas, que foron crescendo no fondo do val

ó longo da vía de comunicación, conectando entre si os pequenos núcleos integrados nunha estrutura global con posible crecemento posterior.

A maior inconveniencia que ten esta estrutura de crecemento é a súa tendencia á deformación ao xurdir posibles desenvolvementos transversais ao eixo vertebrador. A vantaxe é que pola súa propia forma, o límite de contacto co medio rural é moito maior que no resto de modelos de asentamentos, facilitando a accesibilidade por parte dos seus habitantes a un medio de vida actualmente en desuso.

Modelos de transformación

As diversas tipoloxías vivas de asentamento, que cohabitan no territorio, sofren mudanzas condicionadas por factores socioeconómicos, fisiográficos e de accesibilidade. As morfoloxías orixinais destes asentamentos, pola súa propia natureza de realidade construída, son máis ríxidas e veñen solicitadas por dinámicas máis flexibles e cambiantes. O contexto económico, os avances técnicos, os cambios legislativos, as novas accesibilidades, os estándares de vida,... converten o territorio nunha realidade en continuo proceso de transformación e os asentamentos en estruturas que se reformulan e mudan; mantendo as características topolóxicas que condicionan os novos modelos. Así os modos de crecementos trocan dende tradicionais a contemporáneos, nos que os modelos modernos adoitan a incorporarse violentamente.

No caso dos asentamentos tradicionais de carácter rural, cabería distinguir entre os modelos de transformación sobre a estrutura preexistente os seguintes:

- **Actualización das tipoloxías construtivas:** cambios sobre a estrutura preexistente asentados en criterios espontáneos de boas prácticas. Existindo ou non un cambio na tecnoloxía construtiva mantéñense as mesmas relacións co espazo público e as de veciñanza; mantense a infraestrutura preexistente e os valores sociais e económicos orixinais dos asentamentos tradicionais.

- **Actualización de accesibilidades territoriais e primeiro marco regulamentario:** cambios nas prácticas tradicionais de ocupación dos predios, que son substituídos por criterios legais regulamentados nas normativas urbanísticas; estes regulamentos plásmanse de xeito homoxéneo e descontextualizado no solo rural de Galicia, guiados por modelos de asentamento urbano no territorio: aliñación, retranqueos, edificabilidade, ocupación, fronte mínimo,... Coa aparición destes primeiros marcos legais, a transformación realízase sobre as novas áreas de oportunidade, que adoitaban ser as novas estradas; así, cunha regulamentación urbana e o novo trazado de infraestruturas, que evitaban as áreas consolidadas con edificación, foron medrando os asentamentos desvirtuando a estrutura tradicional.

- **Actualización sobre o marco lexislativo galego de protección do medio rural de Galicia:** auspiciado polo artigo 2.2 do Estatuto de Autonomía de Galicia, o cambio na conciencia social e o marco lexislativo da Lei 9/2002, as mudanzas nos asentamentos efectúanse baixo criterios de respecto e protección dos asentamentos tradicionais, entendidos como un patrimonio a conservar, manter e mellorar, recoñecendo a singularidade do asentamento galego; así, a creación e transformación dos asentamentos é un acto controlado baixo unhas directrices e un proxecto que refírense tanto a criterios urbanísticos como a criterios edificatorios. No entanto, as mudanzas permitidas nestes asentamentos facilmente responden máis a criterios estéticos e embalsamadores que a criterios de transformación e adaptación á realidade socioeconómica dinámica.

No Concello de Narón, como noutros lugares de Galicia con dinámicas de crecemento positivas, o modelo de expansión dos núcleos provoca unha situación complexa, onde coexisten dous tipos de organización social e xeográfica. Dunha banda a tradicional-rural galega, en fase de reformulación socioeconómica, e doutro lado a moderna, superposta e en contraposición coa primeira, constituída por novos modelos de adaptación ao medio físico e humano e que responden a uns estándares contemporáneos de vida.

As sucesivas leis urbanísticas autonómicas recoñecen o feito dos asentamentos rurais como modo tradicional de ocupación do territorio, incentivando a concentración da poboación rural nos núcleos, dotándoos de equipamentos e servizos necesarios e preservando o patrimonio natural e cultural. Por isto, os núcleos rurais van ter unha importante presenza no territorio municipal caracterizando un modo de asentamento, estrutura e organización en equilibrio co medio.

6.3 TIPOLOXÍAS

Este apartado recóllese dentro da AMAP, concretamente no subapartado *Vivendas e outras construcións*.

7. INFRAESTRUTURAS

7.1 INFRAESTRUTURAS DE COMUNICACIONES

Segundo o artigo 65 RLSG, o sistema de infraestruturas de comunicacións comprende as ferroviarias, portuarias, aeroportuarias, viarias e fluviais. Narón carece de aeroporto e non alberga instalacións relacionadas co transporte fluvial.

O devandito artigo define as infraestruturas portuarias como os portos e as instalacións vinculadas ao seu funcionamento, así como os terreos afectados ao servizo de sinalización marítima. Os terreos da siderúxica MEGASA considéranse sistema xeral Portuario situado parcialmente sobre terreos de dominio público portuario.

Centrarémonos, polo tanto, nas redes xerais de infraestruturas ferroviarias e viarias.

Segundo o establecido no artigo 140 RLSG, na serie de planos de información PINF_04IOT_AFEC_10IV. Infraestruturas viarias represéntanse as determinacións dos instrumentos de ordenación do territorio e afeccións da normativa sectorial que deban considerarse para a ordenación urbanística. Para este caso concreto represéntase a rede xeral de comunicación viaria e a rede ferroviaria de interese xeral así como súas zonas de afección e protección.

Nun segundo plano, PINFSU_02URB_01VIARIO, plásmanse as características do viario existente no solo urbano.

Todo isto sen prexuízo de que, en caso de contradición ou desaxuste prevalecerá o disposto na normativa sectorial de referencia en cada caso.

7.1.1 INFRAESTRUTURAS VIARIAS

O sistema de estradas de comunicación comarcal dirección a Cedeira, San Sadurniño e Valdoviño establece un elemento primario de interdependencia sobre o sistema tradicional de asentamentos rurais exteriores, modificando a súa configuración e conformando eixos lineais de crecemento disperso que enlazan segundo unha trama continua distintas agregacións nas parroquias de Narón, Castro e Pedroso, unindo aqueles asentamentos tradicionais preexistentes conforme ao percorrido da estrada.

Á meirande parte dos núcleos, ata os menores, pode accederse seguindo o itinerario, polo menos dunha pista pavimentada, aínda que o estado e características do firme varían segundo o tipo e localización do mesmo. A pavimentación é xeralmente de aglomerado asfáltico, mantendo os camiños agrícolas, exceptuando as pistas da concentración parcelaria, a súa configuración tradicional.

Conforme a súa organización a partir da expansión da periferia de Ferrol, absorbendo o seu crecemento as agrupacións preexistentes, o núcleo urbano de Narón carece dun núcleo central diferenciado, constituíndose nunha aglomeración case continua, cuxo eixo principal de desenvolvemento estrutúrase segundo o percorrido das estradas de Castela e Cedeira.

O territorio estrutúrase así mediante unha malla irregular de estradas principais, onde aos grandes eixos lonxitudinais, constituídos pola mencionada estrada de Castela, a estrada local da Carreira a San Sadurniño e a nova autovía de Ferrol ás Pontes, superpóñense as vías transversais de relación exterior, seguindo tres pequenas valgas da vertente da ría que fragmentan o val central, conformando as saídas a Valdoviño e Cedeira.

O termo municipal de Narón estámoi ben comunicado, tanto a nivel comarcal como a nivel metropolitano. A autoestrada que articula o eixo atlántico de Galicia, a AP-9, que une dende Tui ata Ferrol é o principal acceso ao Concello, con enlaces no termo municipal en Freixeiro, A Gándara e Xuvia, e enlaza ademais co Polígono Industrial Río do Pozo a través de vías de alta capacidade.

A autovía A-64, Ferrol-As Pontes-Vilalba, posúe tres accesos no termo municipal en Sedes, Castro e Polígono Industrial Río do Pozo. A estas vías hai que engadir unha extensa rede de estradas autonómicas, a estrada de Castela que atravesa o núcleo urbano ata chegar ao termo municipal de Ferrol, e as estradas Ferrol-Cedeira e Ferrol-Ribadeo.

Polo termo municipal de Narón discorren cinco estradas estatais: a mencionada autoestrada de peaxe (AP-9), tres estradas multicarril (FE-11, FE-12 e FE-13) e unha convencional (N-655). Discorren, tamén, sete estradas autonómicas e nove pertencentes á Deputación.

	CATEGORÍA	SUBCATEGORÍA/ TIPO DE REDE	ESTRADA
ESTADO	Autoestradas	Autoestrada de peaxe	AP-9
			FE-11
	Rede de interese xeral do Estado (RIGE)	Multicarril	FE-12
			FE-13
		Estrada convencional	N-655

	Autovía	Estruturante	AG-64
XUNTA		Local/ Complementaria	AC-566
		Local	AC-862
	Convencional	Local	AC-116
		Local	AC-112
		Local	AC-125
DEPUTACIÓN			DP-3614
			DP-5401
			DP-5402
			DP-5403
	Deputación	Local	DP-5404
			DP-5405
			DP-5406
			DP-5407
		DP-5408	

Por último, Narón conta con varias áreas de aparcadoiro, tanto no centro urbano como no solo rústico. Estes aparcamentos teñen, en xeral, consideración de sistemas locais. Non en tanto, dous deles considéranse sistemas xerais. Trátase do aparcamento do apeadeiro de Santa Icíá, integrado no Plan Sectorial de aparcadoiros disuasorios ao que nos referiamos nun apartado anterior desta Memoria e cuxo carácter complementario da rede ferroviaria aconsella a súa inclusión na rede xeral viaria. Por outra banda temos a área de estacionamento de camións de Río do Pozo, que polas súas dimensións, características e proximidade á AG-64 da servizo tanto ás actividades do polígono como posibilita o estacionamento de vehículos de paso.

Achegamos a continuación a táboa correspondente aos aparcamentos existentes:

CÓDIGO	TITULARIDADE	ALCANCE	OBTENCIÓN	TIPO	SUBTIPO	BARRIO	DENOMINACIÓN	SUP. DO SOLO (m ²)
S30	pb	SX	Ex	IC	VIA	NARÓN	Aparcadoiro disuasorio	1327
R25	pb	SX	Ex	IC	VIA	CASTRO	Aparcadoiro	12060
X24	pb	SL	Ex	IC	VIA	SAN XIAO	Aparcadoiro	391
R24	pb	SL	Ex	IC	VIA	NARÓN	Aparcadoiro	2308
G29	pb	SL	Ex	IC	VIA	NARÓN	Aparcadoiro	2969
R23	pb	SL	Ex	IC	VIA	NARÓN	Aparcadoiro	5708
AC47	pb	SL	Ex	IC	VIA	NARÓN	Aparcadoiro	628
F20	pb	SL	Ex	IC	VIA	NARÓN	Aparcadoiro	2012
N09	pb	SL	Ex	IC	VIA	NARÓN	Aparcadoiro	1743
AC50	pb	SL	Ex	IC	VIA	NARÓN	Aparcadoiro	3925
AC49	pb	SL	Ex	IC	VIA	NARÓN	Aparcadoiro	959
G30	pb	SL	Ex	IC	VIA	NARÓN	Aparcadoiro	1214
AC48	pb	SL	Ex	IC	VIA	NARÓN	Aparcadoiro	4528
X23	pb	SL	Ex	IC	VIA	NARÓN	Aparcadoiro	1207
P35	pb	SL	Ex	IC	VIA	NARÓN	Aparcadoiro	1676
TOTAL SISTEMAS XERAIS INFRAESTRUTURA VIARIA								42.622

DPb Titularidade pública SX Sistema xeral Ex Existente IC Infr. comunicacións

DPv Titularidade privada SL Sistema local VIA Viario

Ademais, o concello instrumentou, mediante a fórmula do comodato, o uso provisional como aparcadoiro dalgúns terreos privados sen uso na actualidade estes usos poderán manterse dado que é un uso permitido nas ordenanzas de solo urbano consolidado.

7.1.2. INFRAESTRUTURAS FERROVIARIAS

En canto á rede ferroviaria, compre sinalar que polo termo municipal de Narón discorren dúas liñas de interese xeral, ambas as pertencentes á rede de ADIF: Betanzos Infesta-Ferrol e Ferrol - Pravia. A estación principal de Narón atópase en Xuvia, aínda que o centro urbano conta con cinco apeadeiros máis e existen outros tres en As Ferrerías, Sedes e Pedroso.

Achegamos a continuación a táboa correspondente aos apeadeiros ferroviarios.

CÓDIGO	TITULARIDADE	ALCANCE	OBTENCIÓN	TIPO	SUBTIPO	BARRIO	DENOMINACIÓN	SUP. DO SOLO (m ²)
AC51	DPb	SX	Ex	IC	FER	ALTO DO CASTIÑEIRO	Apeadero de FEVE O Alto do Castiñeiro	185
P36	DPb	SX	Ex	IC	FER	PIÑEIROS	Apeadero de FEVE Piñeiros	384
N08	DPb	SX	Ex	IC	FER	PIÑEIROS	Apeadero de FEVE O Ponto	189
S32	DPb	SX	Ex	IC	FER	A SOLAINA	Apeadero de FEVE Santa Ióia	137
S31	DPb	SX	Ex	IC	FER	A SOLAINA	Apeadero de FEVE Virxe do Mar	133
N10	DPb	SX	Ex	IC	FER	XUVIA	Estación FEVE Xuvia	4.288
N11	DPb	SX	Ex	IC	FER	AS FERRERÍAS	Apeadero de FEVE As Ferrerías	91
PE12	DPb	SX	Ex	IC	FER	PEDROSO	Apeadero de FEVE Pedroso	1.645
SE12	DPb	SX	Ex	IC	FER	BORRALLADA	Apeadero de FEVE Sedes	210
TOTAL SISTEMAS XERAIS INFRAESTRUTURA FERROVIARIA								7.262

DPb Titularidade pública
 SX Sistema xeral
 Ex Existente
 IC Infr. comunicacións
 FER Ferroviario

7.1.3. INFRAESTRUTURAS PORTUARIAS

Como se explicou no apartado 03.9.10 desta memoria a zona portuaria de Narón está situada ao fondo da Ría de Ferrol, na zona industrial de Megasa, e forma parte da zona portuaria do Porto de Ferrol que xestiona Portos do Estado. Non obstante, debemos mencionar que, aínda que se trata de terreos que forman parte do dominio público portuario, non nos atopamos ante

unha instalación portuaria ao uso, senón ante unha actividade industrial. Por iso, represéntase no plano de información PINF_04_2 como dominio público portuario, se ben especifica o carácter industrial da área. Considérase un sistema xeral portuario.

Por outra parte, cabe destacar que a delimitación do dominio público portuario inclúe un tramo da FE-11, tramo no que non resultarán de aplicación as afeccións sinaladas na normativa sectorial de estradas do Estado.

7.2 REDES DE SERVICIOS BÁSICOS.

O artigo 65 RLSG dispón que os sistema xeral de infraestruturas está formado polo conxunto de redes, instalacións e espazos asociados, para a prestación dos servizos urbanísticos do termo municipal, entre outros os destinados:

- Á execución da política hidráulica, especialmente os encoros e as construcións e conducións que aseguren o abastecemento de auga.
- Á evacuación das augas residuais e a súa depuración.
- Ao tratamento e á eliminación de residuos.
- Á protección da natureza e á loita contra o lume.
- Á execución da política enerxética.
- Aos elementos e liñas xerais de telecomunicacións en calquera das súas formas.

Analizamos a continuación cada un destes servizos.

7.2.1 ABASTECIMIENTO

A empresa concesionaria do servizo de abastecemento de auga é a *Compañía de Servicios Medioambientales do Atlántico S.A. (COSMA)*.

No seu informe do 7 de outubro de 2019, a compañía manifestaba que “O caudal subministrado á rede antes do inicio de actividade de COSMA, ascendía a 4.115.295 m³/ano. O cal foi reducíndose ao longo dos anos a pesar do incremento de poboación e industria, grazas á renovación da rede e os programas de sectorización e busca de fugas, ata os 2.892.663 m³/ano no ano 2018. Tendo en conta estes datos e os reforzos na rede de abastecemento incluídos no plan de inversión aprobado por COSMA, a rede xeral de abastecemento ten capacidade hidráulica suficiente para albergar o incremento de caudal considerado no documento de aprobación inicial do PXOM”.

Cabe mencionar respecto do anterior que a necesidade total de abastecemento estimada nese documento informado ascendía a 4.378.540 m³/ano, análogo ao caudal fornecido antes de comezar a operar a citada compañía.

CAPTACIÓN

A captación de abastecemento da área metropolitana de Ferrol sitúase no encoro das Forcadas (Concello de Valdoviño). A capacidade do encoro é de 11 hm³ e sitúase a cota 169,65 m.

No Plan Hidrolóxico de Galicia Costa (PHGC) 2.021-2.027 móstranse os datos estimados para as distintas demandas urbanas e industriais, que suman:

- Narón: 3,72 hm³/ano (2019), con dotación 270 l/hab día e o 20% de perdas.
- Río do Pozo: 3,82 hm³/ano.
- Enseada de Gándara (Ferrol e Narón): 1,388 hm³/ano.
- As Lagoas: 0,798 hm³/ano.

ESTACIÓN DE TRATAMENTO DA AUGA POTABLE

A auga captada no encoro das Forcadas é enviada á estación de tratamento de auga potable (ETAP) de Catabois, situada no concello de Ferrol e explotada pola Empresa Mixta de Augas de Ferrol (EMAFESA).

Os procesos de tratamento desta ETAP son os que se mencionan a continuación:

- Pre-oxidación con derivados do cloro
- Mestura rápida /Floculación. Floculante e carbón activo en po.
- Decantación (superpulsator)
- Filtración por filtros de area
- Desinfección (cloro gas)



Localización da ETAP Catabois e área abastecida



Planta da ETAP Catabois

A ETAP de Catabois ten un caudal de deseño de 1.100 l/s (95.040 m³/día) e conta con dúas liñas. EMAFESA facilitou os seguintes datos de caudais actuais (2018) tratados pola potabilizadora, que reflicten que está a recibir como máximo o 62% dos caudais de deseño:

- Caudal medio actual: 45.934 m³/día.
- Caudal punta actual: 58.571 m³/día.

REDE DE ABASTECIMENTO

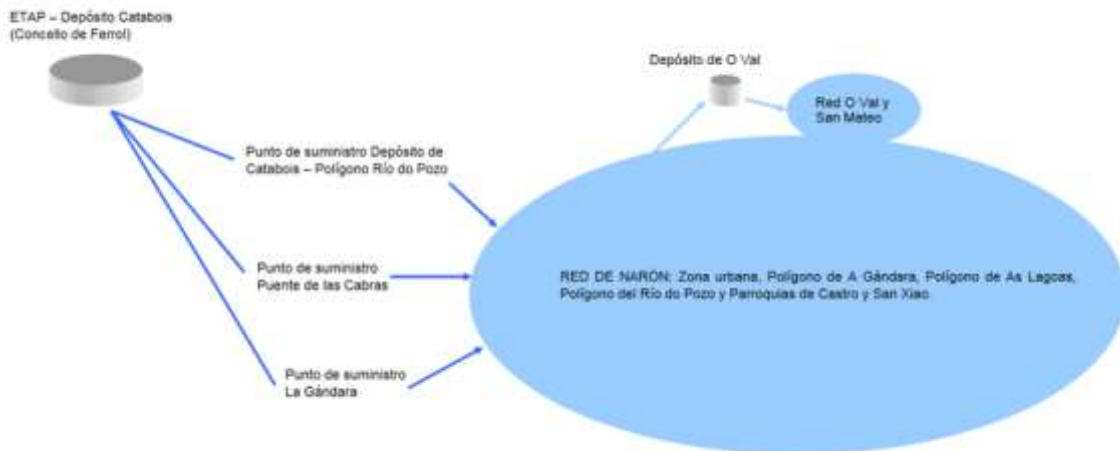
Segundo a información de EMAFESA, a ETAP subministra auga ao concello de Narón, a través de dous depósitos:

- Depósito de Catabois: volume 40.000 m³, cota 80,3 m.
- Depósito Ou Senón Alto: volume 20.000 m³, cota 68,2 m.

Ademais, Narón conta cun pequeno depósito coñecido como Depósito de O Val e situado no lugar deCaaveiro.

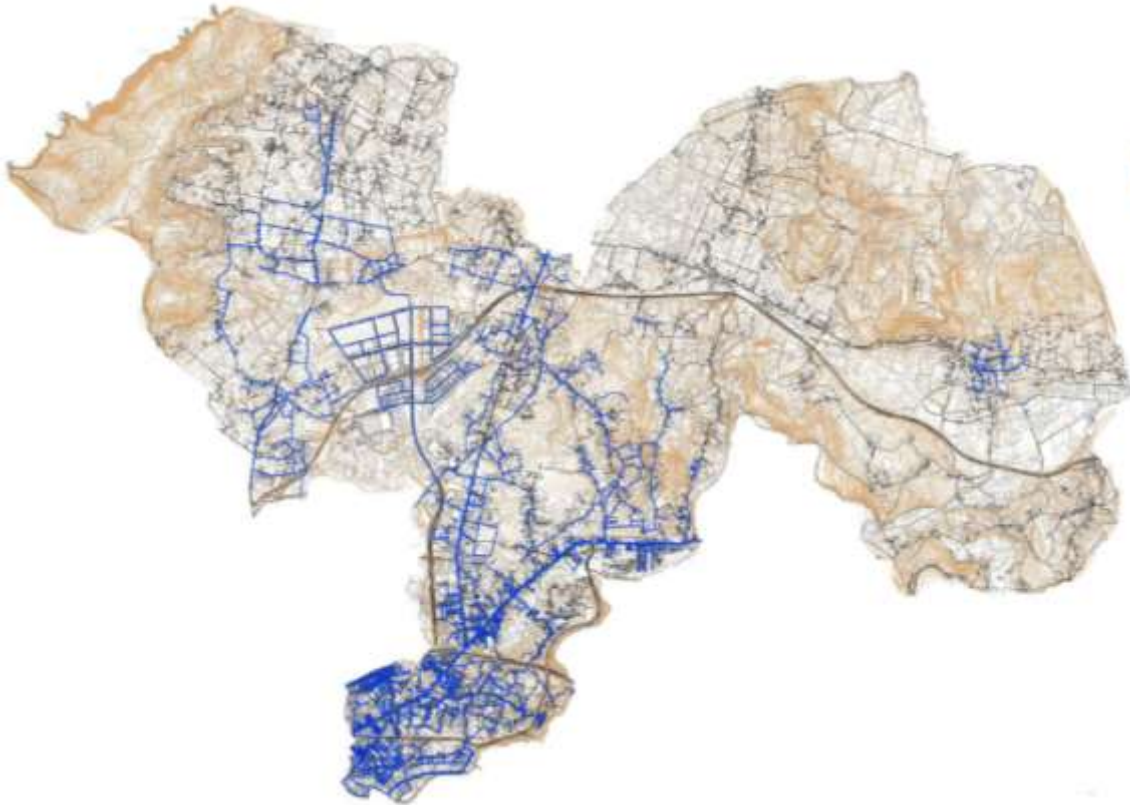
Tal e como se indica no Plan de Investimentos 2017-2022 elaborado por COSMA, a subministración realízase a través de tres puntos da rede xeral de abastecemento:

- Liña xeral de 400: A conexión da rede de Ferrol coa de Narón realízase á altura do Ponte das Cabras. É o principal punto de subministración, representando en torno ao 80% da auga en alta que entra na rede xeral de abastecemento. Abastece á maior parte da zona urbana e a unha pequena parte da zona rural.
- Polígono Río do Pozo: A conexión da rede de Ferrol coa de Narón realízase á altura do límite do Polígono Río do Pozo (zona de Río Seco). Representa en torno ao 10% da auga en alta que entra na rede xeral de abastecemento. Cubre a subministración ao polígono industrial, ás parroquias de o Val, San Mateo, Castro, parte da parroquia de San Xiao e a unha parte da zona rural.
- Polígono de A Gándara: O entroncamento da rede de Ferrol coa de Narón realízase á altura do límite municipal no polígono de A Gándara. Representa en torno ao 10% da auga en alta que entra na rede xeral de abastecemento. Abastece ao polígono industrial e á parte da zona urbana de A Gándara.



A rede de abastecemento do concello de Narón é xestionada e explotada pola empresa Compañía de Servizos Ambientais do Atlántico S.A. (COSMA)

A lonxitude total da rede é de algo máis de 216 km e está sectorizada, o que permite un seguimento e control efectivo do rendemento e un axuste das presións, evitando no posible presións moi altas ou moi baixas. Ademais, actualmente o servizo presenta unha cobertura completa das zonas urbanas (salvo casos illados), pero existen amplas zonas do rural nas que as vivendas se atopan moi dispersas e que carecen de servizo.



Rede de abastecemento de auga do concello de Narón

Na táboa seguinte móstranse os volumes comprados polo concello nos últimos anos:

	ENERO	FEBRERO	MARZO	ABRIL	MAYO	JUNIO	JULIO	AGOSTO	SEPTIEMBRE	OCTUBRE	NOVIEMBRE	DICIEMBRE	TOTAL
2002	287.127	309.831	292.097	400.267	333.404	358.685	349.499	393.386	337.433	361.987	335.498	356.081	4.115.295
2003	356.081	356.081	332.470	342.150	340.168	371.195	326.106	368.580	332.330	282.634	323.160	334.028	4.064.983
2004	349.010	322.030	287.049	335.963	298.183	324.270	341.672	299.712	338.115	339.918	277.654	280.273	3.793.849
2005	301.300	274.549	301.315	298.166	298.903	308.975	324.536	334.761	312.712	289.897	272.941	287.055	3.605.110
2006	317.586	272.351	276.769	300.174	279.910	320.531	287.653	308.291	329.484	305.787	290.697	304.362	3.593.595
2007	333.334	284.014	333.766	306.312	300.070	319.260	318.379	365.409	364.548	346.019	305.319	298.942	3.865.372
2008	295.385	259.031	252.194	239.243	255.803	243.872	272.164	251.159	251.376	252.144	245.712	181.590	2.999.673
2009	211.767	188.904	255.215	247.881	276.912	262.559	265.786	239.086	251.367	260.675	199.348	246.470	2.905.970
2010	280.997	249.253	269.630	255.338	275.260	266.172	283.653	265.714	262.353	264.011	230.975	245.245	3.148.601
2011	254.076	224.420	243.836	248.087	246.236	265.210	265.201	271.168	270.912	267.568	235.709	238.810	3.031.233
2012	261.695	236.816	259.479	234.524	246.644	243.733	261.970	257.327	267.585	231.304	233.592	247.007	2.971.676
2013	261.251	231.653	258.125	244.903	216.233	242.191	261.359	271.263	242.455	239.890	253.100	225.651	2.948.074
2014	230.651	217.729	243.460	215.382	226.379	241.438	239.326	215.100	246.125	230.314	225.761	201.093	2.732.758
2015	220.368	231.270	221.946	217.503	247.904	250.190	255.068	246.475	239.814	231.501	239.158	230.487	2.831.684
2016	239.506	210.736	228.652	221.702	214.244	228.434	264.269	274.715	235.237	238.667	238.910	219.311	2.814.383
2017	240.311	215.544	226.177	244.497	254.682	245.146	261.482	249.655	242.977	232.112	238.849	217.486	2.868.918
2018	247.448	218.712	263.197	227.578	235.385	244.155	246.366	253.195	259.966	238.850	229.315	229.112	2.893.279

Segundo datos de COSMA, en 2018 o consumo total ascendeu a 1.880.567,25 m³; é dicir, 5.152,24 m³/día. Deste total o 79% corresponde a uso doméstico e o 21% restante a usos produtivos, xa sexan industriais ou terciarios.

		ABASTECIMIENTO						
	Nº CLIENTES	TRAMO 1	TRAMO 2	TRAMO 3	TRAMO 4	TRAMO 5	TRAMO 6	TOTAL VARIABLE
		m ³	m ³	m ³	m ³	m ³	m ³	m ³
DOMÉSTICO	17050	1.204.640,23	178.069,03	57.056,56	37.719,47	0,00	0,00	1.477.485,29
INDUSTRIAL I	415	21.011,50	12.991,19	13.756,28	4.502,00	3.336,20	0,00	55.597,17
INDUSTRIAL II	207	22.006,49	24.959,62	26.759,72	9.343,76	9.029,56	21.243,67	113.342,82
INDUSTRIAL III	269	19.256,74	17.824,81	24.726,36	11.164,06	20.521,76	120.833,16	214.326,89
OBRA MAIOR	22	1.331,87	1.252,70	1.828,04	382,00	276,36	0,00	5.070,97
OBRA MENOR	79	5.379,98	3.168,24	1.751,42	782,00	1.940,00	1.722,48	14.744,11

Industrial I: comercios en xeral, oficinas, pequenas clínicas, bancos, salóns de peiteado e negocios non incluídos nas categorías II y III.

Industrial II: negocios relacionados coa hostalaría coma bares, restaurantes, establecementos hoteleiros, cines, residencias ou similares.

Industrial III: talleres, concesionarios, gasolneiras, industrias, naves industriais o similares.

O consumo medio rexistrado nos últimos anos sufriu unha redución despois dun incremento a mediados da década pasada. Manténdose a tendencia a medio e longo prazo, o consumo debería estabilizarse en valores similares aos actuais, da orde de 130 - 140 l/ hab/día. Este valor contrasta co PHGC, que recolle dotacións de 210 a 300 l/hab/día para municipios de entre 10.000 e 50.000 habitantes, segundo se a actividade industrial é baixa ou alta.

PLAN DE INVESTIMENTOS

O Plan de inversións 2017-2022 analiza as necesidades do municipio en materia de abastecemento para os próximos anos e propón as seguintes actuacións:

- Ampliación da capacidade da liña de abastecemento que discorre pola estrada de O Feal para reforzar a canalización xeral que atravesa Narón desde o Ponte das Cabras ata Neda.

Actualmente esta canalización vai diminuindo de diámetro segundo se achega ao límite co Concello de Neda, polo que a capacidade hidráulica queda comprometida. A subministración desta canalización reforzaríase coa auga procedente desde o Polígono do Río do Pozo, a través dunha tubaxe nova de DN150 que discorrería pola estrada de O Feal.

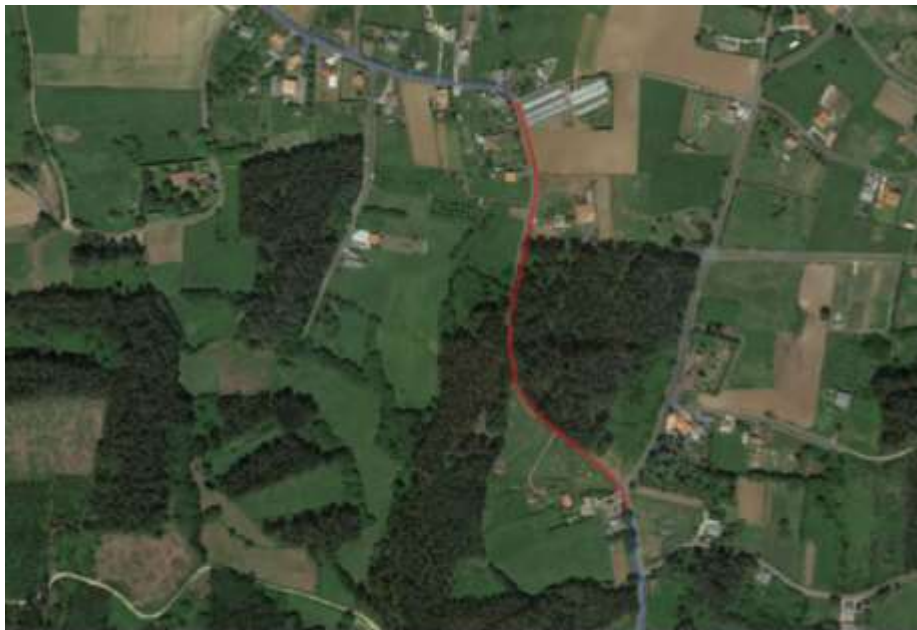


- Reforzo nas redes abastecemento parroquias de Castro, O Val e San Xiao.

Proponse a instalación de 1.113 metros de colector de abastecemento para poder dar servizo a canalizacións xa preinstaladas en anteriores obras, e reforzar a rede da parroquia de O Val, para dispoñer dun abastecemento alternativo nos casos de mantemento do Depósito de O Val. Coa actuación nas parroquias de Castro e O Val, conéctanse as redes das dúas parroquias, podendo abastecer a ambas parroquias por un novo punto, no caso de ser necesario. O que derivará, así mesmo, na optimización das instalacións existentes (Depósito de O Val e Grupo de Presión de O Feal).



Refuerzo red abastecimiento en Castro - O Val



Refuerzo red abastecimiento en San Xiao

A rede de abastecemento represéntase no plano de información PINF_09SERV__01ABAST, no que figura a rede de abastecemento existente. Tamén gráfanse depósitos, puntos de subministreo e ETAP de Catabois. No plano PINFSU_02URB_02ABAST pódese consultar a rede de abastecemento na zona urbana a maior escala. Engádese aquí información máis detallada da rede, como hidrantes, ventosas ou arquetas.

7.2.2 SANEAMENTO.

A rede de colectores do municipio de Narón son xestionados e explotados pola empresa *Compañía de Servizos Ambientais do Atlántico S.A. (COSMA)*, mentres que o interceptor xeral e os tanques de tormenta son explotados por ACUAES.

REDE DE SANEAMENTO

Os datos achegados por COSMA reflicten a lonxitude da complexa rede de saneamento de 227 km. A zona urbana ten rede separativa na súa maior parte, mentres que na zona rural está instalada unicamente a rede de saneamento de augas residuais, á que se prohíbe verter pluviais. Segundo COSMA, as verteduras totais son de 1.998.445,53 m³/ano; é dicir, 5.475,19 m³/día. Deste volume o 79%, correspóndense a uso doméstico e o 21% a industrial e terciario. No seu informe do 7 de outubro de 2019, COSMA conclúe que a rede existente ten capacidade para incorporar o incremento de caudal derivado do desenvolvemento do PXOM sometido a informe.

As verteduras van ao interceptor xeral da marxe dereita da ría de Ferrol a través de varios tanques de tormenta. Conforme á documentación recibida da empresa explotadora ACUAES o esquema das obras do interceptor é o seguinte:



Colector Interceptor da marxe dereita da ría de Ferrol

A continuación recómpilase a información fundamental dos proxectos dos distintos tramos do interceptor que recollen as verteduras de distintas zonas de Narón:

Proxecto segregado de acondicionamento do interceptor da marxe dereita da ría de Ferrol. Tramo: A Malata – P.I. Gándara

Rehabilitáronse distintos tramos do interceptor existente e construíronse colectores xerais e secundarios para recoller as augas de Ferrol Centro, Esteiro e A Gándara.

O interceptor no subtramo Gándara é unha conducción de formigón armado nunha lonxitude de 1.234 m.

interceptor no subtramo Esteiro é unha conducción de 1.500 mm de formigón armado nunha lonxitude de 782 m. Tamén hai 450 m de galería de formigón rehabilitada *insitu*.

Ademais construíronse dous tanques de tormentas na zona de Esteiro, *Esteiro 1* e *Esteiro 2*.

O tanque de tormentas Esteiro 1 ten 700 m³ de capacidade. Recolle fundamentalmente augas a través unha serie de colectores que conectan coas redes existentes na conca baixa do antigo río Tronco, cun caudal máximo á entrada de 1,5 m³/s.

As augas envíanse cara ao interceptor mediante un bombeo de caudal máximo de 254 l/s, a través dunha impulsión de FD 350 con lonxitude 149 m. O caudal medio de tempo seco é de 13 l/s e o de punta de 21 l/s.

O tanque de tormentas Esteiro 2 ten 1.800 m³ de capacidade. Recolle fundamentalmente augas a través de colectores executados pola Confederación Hidrográfica de Miño-Sil, cun caudal máximo á entrada de 8,26 m³/s.

As augas envíanse cara ao interceptor mediante un bombeo de caudal máximo de 680 l/s, cunha impulsión de FD 500 con lonxitude 48 m. O caudal medio de tempo seco é de 39 l/s e o de punta de 66 l/s.

Proxecto de acondicionamento do interceptor da marxe dereita da ría de Ferrol. Tramo: “A Gándara – Cadaval”

Acondiciónase o interceptor xeral nos tramos do barrio de Caranza e o tramo entre A Gándara e Cadaval. Ademais executáronse unha serie de colectores xerais e secundarios que conducen as augas cara aos tanques de tormenta que impulsan as augas ao interceptor.

O interceptor no subtramo da Gándara é de formigón armado de 1.200 mm con 167 m de lonxitude.

O tanque de tormentas de Gándara ten 800 m³ de capacidade. Ten un caudal de deseño á entrada de 4,7 m³/s. O caudal medio de tempo seco é de 11 l/s e o de punta de 19 l/s.

As augas envíanse cara ao interceptor no tramo de Narón mediante un bombeo de caudal máximo de 54 l/s, cunha impulsión de FD 200 con lonxitude 854 m.

O tanque de tormentas de Cadaval ten 11.000 m³ de capacidade. Ten un caudal de deseño á entrada de 7,6 m³/s. O caudal medio de tempo seco é de 317 l/s e o de punta de 532 l/s.

As augas envíanse cara ao interceptor xeral mediante un bombeo de caudal máximo de 930 l/s. A impulsión é unha tubaxe de FD 700 mm en 852 m de lonxitude.

“Proxecto de interceptores xerais da marxe dereita da ría de Ferrol. Tramo Río Inxerto”.

Consta de condución de PRFV 800 mm en lonxitude de 44 m, condución de formigón de 800 mm en lonxitude de 792 m e condución formigón de 1.000 mm en lonxitude de 281 m.

No tramo de Inxerto 1 recolléronse as verteduras directas que recibía o encanamento do río Inxerto baixo o Polígono da Gándara.

Para iso construíronse varios colectores xerais e secundarios, cuxo caudal é regulado mediante un novo tanque de tormentas, denominado Inxerto 1.

O tanque de tormentas Inxerto 1 ten 2.100 m³ de capacidade. Ten un caudal de deseño á entrada de 4,3 m³/s. O caudal medio de tempo seco é de 13 l/s e o de punta de 21 l/s.

As augas envíanse cara ao interceptor mediante un bombeo de caudal máximo de 107 l/s. A impulsión desde o tanque Inxerto 1 ata a cámara de rotura no interceptor na Gándara, ten 505 m de impulsión de FD de 250 mm.

No tramo de Inxerto 2 recolléronse as verteduras da marxe esquerda do río Inxerto, no inicio do seu tramo canalizado ata a zona do hipermercado Alcampo. Para elo substituíuse parte da rede de colectores existente nas inmediacións da Estrada de Castela, por outros de maior capacidade que se conectaron ao tanque de tormentas de Inxerto 2.

O tanque de tormentas Inxerto 2 ten 3.850 m³ de capacidade. Ten un caudal de deseño á entrada de 16,25 m³/s. O caudal medio de tempo seco é de 68 l/s e o de punta de 115 l/s.

As augas envíanse cara ao interceptor xeral mediante un bombeo de caudal máximo de 257 l/s.

“Proxecto de acondicionamento do interceptor da marxe dereita da ría de Ferrol. Tramo: Cadaval – Neda”

Realizouse o acondicionamento do interceptor xeral, executouse o tanque de tormenta de Xuvia co seu bombeo ao estanque de tormentas de Cadaval, substituíuse o interceptor entre Freixeiro e Neda e realizáronse obras de conexión nos puntos baixos da estrada de Castela e o Parque do Río Freixeiro.

O interceptor no subtramo Cadaval consta dunha condución de formigón de 600 mm con lonxitude de 654 m e unha condución de 800 mm con lonxitude de 552 m.

O tanque de tormentas de Xuvia ten 4.500 m³ de capacidade. O caudal máximo de deseño da entrada é de 8,6 m³/s. O caudal medio de tempo seco é de 7 l/s e o punta de 12 l/s.

As augas envíanse cara ao tanque de tormentas de Cadaval mediante un bombeo de caudal máximo de 310 l/s. A impulsión é unha condución de FD 600 mm nunha lonxitude de 1.060 m e de FD 500 mm nunha lonxitude de 482 m.

ESTACIÓN DE DEPURACIÓN DE AUGAS RESIDUAIS

O interceptor xeral da marxe dereita de Ferrol, explotado por ACUAES, leva as augas ata a estación de bombeo da Malata e de aí á estación depuradora de augas residuais de Cabo Prioriño, explotada por EMAFESA.

A EDAR de Cabo Prioriño foi deseñada para dar servizo á poboación de Ferrol, Narón e Neda, cunha poboación horizonte de 198.500 habitantes equivalentes (156.000 habitantes domésticos e 42.500 habitantes equivalentes industriais), conforme ao Proxecto realizado por Confederación Hidrográfica do Norte en 2.005.

Os datos de deseño da liña de auga da depuradora recollidos no devandito proxecto son:

- Caudal máximo de chegada en tempo de choiva: 23.400 m³/h.
- Caudal máximo de pretratamento: 14.400 m³/h.
- Caudal medio diario: 99.360 m³/día.
- Carga de deseño DBO5: 222 mg/l.
- Carga de deseño SS: 230 mg/l.

Os datos de verteduras tratadas actualmente na EDAR por EMAFESA son de 59.194,22 m³/día.

Na zona rural, COSMA explota varios bombeos e dúas depuradoras que dan servizo ás parroquias de Sedes e Pedroso respectivamente. No seu estudo das necesidades dos núcleos rurais en materia de abastecemento, a compañía propón a realización de 25 actuacións e conclúe que as prioritarias son “O Val Zona 1” e “Sedes Zona 1”.

Nº	Nº Zona Actuación	PEM	PBL	PEC	Condicionantes
01	Ampliación Saneamiento San Mateo-O Val. ZONA 1	257.801,15	306.783,37	371.207,88	Sin condicionates externos
02	Ampliación Saneamiento San Mateo-O Val. ZONA 2	470.349,50	569.715,91	677.256,25	Sin condicionates externos
03	Ampliación Saneamiento San Mateo-O Val. ZONA 3	412.805,32	491.238,33	594.398,38	Sin condicionates externos
04	Ampliación Saneamiento San Mateo-O Val. ZONA 4	278.330,69	331.213,52	400.768,36	Sin condicionates externos
05	Ampliación Saneamiento San Mateo-O Val. ZONA 5	189.936,84	228.024,84	273.490,06	Sin condicionates externos
06	Ampliación Saneamiento San Mateo-O Val. ZONA 6	88.107,51	104.847,94	128.866,00	Sin condicionates externos
07	Ampliación Saneamiento San Mateo-O Val. ZONA 7	97.448,92	115.961,83	140.313,82	Sin condicionates externos
08	Ampliación Saneamiento San Mateo-O Val. ZONA 8	117.793,61	140.174,40	169.611,02	Sin condicionates externos
09	Ampliación Saneamiento San Mateo-O Val. ZONA 9	98.469,65	117.178,88	141.786,45	Sin condicionates externos
Total San Mateo - O Val		2.011.041,19	2.393.139,02	2.895.698,21	
10	Ampliación Saneamiento Narón. ZONA 1	376.296,10	447.762,36	541.828,75	Sin condicionates externos
11	Ampliación Saneamiento Narón. ZONA 2	123.537,72	147.009,88	177.881,95	Sin condicionates externos
Total Narón		499.833,82	594.802,24	719.710,71	
12	Ampliación Saneamiento Sedes. ZONA 1	433.140,73	515.437,47	623.679,34	Sin condicionates externos
13	Ampliación Saneamiento Sedes. ZONA 2	198.999,64	236.809,57	286.539,58	Supeditada a ampliación EDAR de Sedes
14	Ampliación Saneamiento Sedes. ZONA 3	277.453,21	330.169,32	399.504,88	Supeditada a ampliación EDAR de Sedes
15	Ampliación Saneamiento Sedes. ZONA 4	108.440,03	129.043,64	156.142,80	Supeditada a ampliación EDAR de Sedes
16	Ampliación Saneamiento Sedes. ZONA 5	482.118,30	573.720,78	694.202,14	Supeditada a ampliación EDAR de Sedes
17	Ampliación Saneamiento Sedes. ZONA 6	166.910,98	198.624,07	240.335,12	Supeditada a ampliación EDAR de Sedes
18	Ampliación Saneamiento Sedes. ZONA 7	331.188,25	394.111,64	478.875,09	Supeditada a ampliación EDAR de Sedes
Total Sedes		1.998.249,14	2.377.916,48	2.877.278,94	
19	Ampliación Saneamiento Pedroso. ZONA 1	434.450,18	516.995,71	625.564,81	Sin condicionates externos
20	Ampliación Saneamiento Pedroso. ZONA 2	166.483,04	198.114,82	239.718,93	Supeditada a ejecución Pedroso Zona 1
21	Ampliación Saneamiento Pedroso. ZONA 3	108.140,37	128.687,04	155.711,32	Sin condicionates externos
22	Ampliación Saneamiento Pedroso. ZONA 4	144.868,41	172.393,41	208.596,02	Sin condicionates externos
Total Pedroso		853.942,00	1.016.190,98	1.229.591,09	
23	Ampliación Saneamiento Doso. ZONA 1	910.055,86	1.082.968,47	1.310.389,43	Sin condicionates externos
24	Ampliación Saneamiento Doso. ZONA 2	529.072,21	629.595,93	761.811,08	Supeditada a ejecución Doso Zona 1
25	Ampliación Saneamiento Doso. ZONA 3	285.061,31	339.222,96	410.459,78	Supeditada a conexión Red Concello Neda
Total Doso		1.724.189,38	2.051.785,36	2.482.660,29	
TOTALES		7.087.255,53	8.433.834,07	10.204.939,23	

Análise de necesidades de saneamento nos núcleos rurais. Memoria

PLAN DE INVESTIMENTOS

No Plan de investimentos 2018-2023, COSMA manifesta que existen dous puntos críticos onde se aprecia unha falta de capacidade dos colectores: a zona da rotonda de Freixeiro e a estrada de O Feal. O Plan recolle as seguintes actuacións en materia de saneamento:

- Ampliación da rede de saneamento na parroquia de O Val – Cima de Vila.

- Ampliación da rede de saneamento na parroquia de O Val – Os Vilares.
- Reforzo da rede de saneamento da Estrada de Castela.
- Ampliación da rede de saneamento na parroquia de O Val – Outeiros.
- Ampliación da rede de saneamento na parroquia de Sedes – Salgueiral.
- Renovación de servizos urbanos en estrada do Feal (Proxecto de Deputación).

A rede de saneamento represéntaseno plano de información PINF_09_SERV_02SAN, no que figuran as conducións existentes sinalando diámetro e materiais, así como as correspondentes á análise de necesidades dos núcleos rurais. Tamén contén a localización das EDAR, EBAR e tanques de tormenta e grafase o colector-interceptor da Ría de Ferrol.

No plano PINFSU_02URB_03SAN pódese consultar a rede desaneamento na zona urbana a maior escala. Engádese aquí información máis detallada da rede, como a situación dos pozos.

7.3 OUTRAS INFRAESTRUTURAS

7.3.1. ALUMEADO PÚBLICO

Narón conta cun sistema de iluminación pública ao longo de rúas, estradas e camiños. En termos xerais, nin o solo urbano nin os núcleos rurais presentan grandes déficits nesta materia. Con todo, si se detecta unha casuística xeneralizada nos núcleos rurais, nos que os camiños principais adoitan ter iluminación pública adecuada mentres que nos secundarios é habitual que carezan del. Trátase, normalmente, de camiños que conducen a tres ou catro vivendas cunha urbanización un tanto precaria. A ausencia de iluminación nestes tramos pode xerar problemas de inseguridade aos habitantes das vivendas contiguas. En calquera caso, trataríase dunha cuestión menor e coutada, dada a reducida lonxitude dos tramos afectados.

Nos planos de información represéntanse os puntos de luz nos planos PINF_09SERV_05ILUM e PINFSU_02_06ILU, este último referido á zona urbana.

7.3.2. ENERXÍA ELÉCTRICA

A rede de subministro eléctrico está xestionada polas empresas UNIÓN FENOSA SA, do Grupo Naturgy, e ELECTRA DO NARAHIO SA, do Grupo Apyde.

Narón recibe subministración de electricidade de alta tensión mediante varias liñas de distribución de 132 Kv que chegan á subestación de Cornido, da que saen outras liñas de alta

que dan servizo ás instalacións de MEGASA en Narón e ao porto de Ferrol. Desta subestación parten tamén 18 liñas de media tensión que distribúen á maior parte do termo municipal. Existe outra subestación no polígono Río do Pozo, da que saen catro liñas de media tensión que dan servizo ao polígono industrial e garanten a subministración dos novos solos industriais. Ambas subestacións son propiedade de UNIÓN FENOSA SA e presentan as seguintes características:

Subestación de Cornido CRN

Coordenadas UTM X: 567132, Y: 4817679

Regulación Tele mandada

Transformadores de Potencia: 2 X 132/15,75 kV 25,0 MVA, 1 X 132/15,75 30,0 MVA

Número de Salidas de Media Tensión 18

Subestación Río do Pozo DDP

Coordenadas UTM X: 563996, Y: 4821162

Regulación Tele mandada

Transformadores de Potencia: 2 X 136/15,75 kV 30,0 MVA

Número de Salidas de Media Tensión 4

No seu informe de 5 de febreiro de 2020, UNIÓN FENOSA SA conclúe que as instalacións en alta son suficientes para o consumo actual. Para o derivado do desenvolvemento do PXOM prevese unha potencia total de 48,6 MVA, aproximadamente 40 MVA para usos residenciais e o resto para usos industriais. Isto requirirá unha ampliación significativa das instalacións existentes.

ELECTRA DO NARAHÍO SA tamén afirma que as súas instalacións actuais son insuficientes para atender os crecementos previstos no PXOM. No seu informe do 2 de marzo de 2020, inclúe as actuacións de reforzo necesarias para dar servizo aos novos crecementos. Estas actuacións de reforzopropostasrepresentanse, xunto coa rede existente, no plano PINF_09SERV_03ELE..

A rede eléctrica representase no plano PINF_08_3, distinguindo segundo compañías subministradoras, redes de alta e media tensión e tendidos aéreos e subterráneos, así como as actuacións de reforzopropostas por Electra do Narahío SA. Ademais, localízansesubestacións eléctricas etransformadores.

Por último, mencionar que na zona nordés do termo municipal está o parque eólico de Novo, que se sitúa entre os concellos de Narón e Valdoviño, atopándose varios aeroxeradores en Narón. Este parque eólico conta con 25 turbinas eólicas que dan unha potencia nominal total de 18.750 kW. Con todo, a electricidade producida non se distribúe directamente en Narón. Ademais, trátase dunha instalación de produción, non de transporte ou distribución, polo que non se representa no plano de rede eléctrica. Si o fai, como xa vimos, nos planos PINF_01_1 de usos do solo e PINF_04 de afeccións sectoriais. Este parque ten prevista a súa mellora, co que se desmontarán

os aerixeradores existentes substituíndoos por uns máis modernos eficientes non previndo ningún novo no termo municipal de Narón.

7.3.3. GAS

A concesión administrativa para o servizo público de distribución e subministración a usuarios domésticos, comerciais e industriais, de gas natural, no termo municipal de Narón pertence a empresa NEDGIA GALICIA do Grupo Naturgy.

A distribución municipal prevese a partir da rede de distribución industrial de ENAGAS, SA. Dende esta rede, cunha presión máxima de operación de 16 bar, alimentaranse os puntos de entrega de gas natural (PGNE) da rede primaria de NEDGIA GALICIA, onde se reduce a presión ata os 4 bar. Dende esta rede primaria, ben directamente ou a través das redes secundarias, que se constituirán partir de ela, subministrárase gas para os consumos domésticos, comerciais e de pequenas industrias do Concello. O caudal máximo que se conducirá será o necesario para atender a demanda máxima prevista para os diferentes mercados do termo municipal, estimándose en 2.500 m³(n)/h.

No seu informe de 19 de setembro de 2019, NEDGIA GALICIA manifesta capacidade de ampliación en todas as áreas nas que existe subministración, e de canalización e subministración nas susceptibles de ser urbanizadas.

En cumprimento do artigo 140 RLSG, a rede de gas represéntase no plano de información PINF_09SERV_04GAS, no que se distingue entre as redes de alta e media presión. No plano PINFSU_02URB_05GAS pódese consultar a rede de gas na zona urbana a maior escala, representándose tamén reguladores e válvulas.

07.3.4 TELECOMUNICACIÓNS

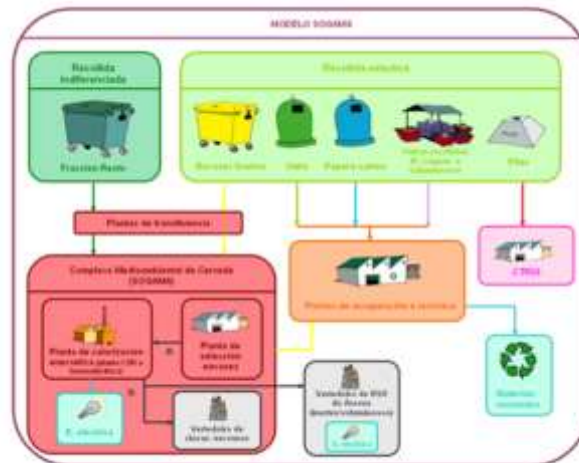
O municipio conta cunha extensa rede de telefonía a través de cables soterrados nas zonas urbanas e mediante cableado aéreo nas zonas rurais. A rede de banda ancha concéntrase na zona urbana de Narón e nos polígonos de Río do Pozo, As Lagoas e A Gándara, mentres que nas zonas rurais o acceso a internet é de peor calidade ao recibilo por liñas aéreas ou a través das redes de móbil.

Hai dúas zonas nas que as empresas "R" Cable e Telecable Telecomunicacións teñen previsto ampliar a zona de cobertura das redes fixas: ao oeste de Río do Pozo, en torno aos núcleos rurais de Carabuchal, Muiño do Vento e Lavandeira, e ao leste do polígono, na zona norte de Borreiros e na zona sur de Mata e Nelle.

Nos planos de información PINF_09SERV_06TEL e PINFSU_02URB_07TEL (zona urbana) represéntase a distribución das redes de telefonía (canalizaciónsecableado aéreo) e as de "R" Cable e Telecable Telecomunicacións e as súas zonas de cobertura. Grafitase, ademais, a antena de Retegal existente aoleste do Estadio de Rioseco.

7.3.5 XESTIÓN DOS RESIDUOS

A xestión dos residuos do Narón segue o modelo SOGAMA, no que a recollida selectiva faise a través dos diferentes colectores no municipio; despois son distribuídos a diferentes centros de tratamento segundo o tipo de residuo. Os residuos da recollida diferenciada son trasladados ao complexo ambiental de Cerceda onde se realiza un proceso de valorización enerxética.



Esquema de xestión do modelo SOGAMA. Fonte: PXRUG 2010-2020

O municipio conta cun punto limpo situado no polígono Río do Pozo, que se grafano plano PINF_09SERV_02SAN.

7.3.6. PROTECCIÓN DA NATUREZA E Á LOITA CONTRA O LUME

Narón conta cunha unidade municipal, o Servizo de Prevención, Extinción de incendios e Salvamento (SPEIS de Narón), constituída a partir da fusión do antigo corpo de Emerxencias Narón e a asociación de voluntarios de Protección civil. Ademais de ser o organismo encargado das tarefas de extinción de incendios e salvamento o SPEIS de Narón desempeña unha importante labor no campo da prevención de riscos e das actividades formativas. A súa sede localízase no polígono de Río Pozo. Ademais, ao norte de Piñeiros, na marxe occidental da FE-11, sitúase a Base anti-incendios da Xunta, centro administrativo de carácter supramunicipal.

Ambas dotacións represéntanse no plano de información PINF_09SERV_02SAN Saneamento e xestión de residuos.

8. PLANEAMENTO URBANÍSTICO DOS CONCELLOS LIMÍTROFES

No apartado 3.10 da memoria informativa (15054_PXOM_202310_AI_01INF) recollese o planeamento do concello de Ferrol, Valdoviño, San Sadurniño e Neda)

9. SOLO RÚSTICO

Segundo artigo 31 da LSG, terán a consideración de solo rústico:

- € *Os terreos sometidos a algún réxime de especial protección, de conformidade coa lexislación sectorial de protección do dominio público marítimo-terrestre, hidráulico ou de infraestruturas, ou coa lexislación sectorial de protección dos valores agrícolas, gandeiros, forestais, paisaxísticos, ambientais, naturais ou culturais.*

Non terán a condición de solo rústico os terreos que, aínda que estean sometidos a algunha protección sectorial das mencionadas, reúnan as condicións establecidas na Lei 2/2016, do 10 de febreiro, para ser clasificados como solo urbano ou solo de núcleo rural, sen prexuízo de que sobre eles se apliquen as determinacións correspondentes da dita normativa sectorial de protección.

- € *Os ameazados por riscos naturais ou tecnolóxicos, incompatibles coa súa urbanización, tales como inundación, erosión, afundimento, incendio, contaminación ou calquera outro tipo de catástrofes, ou que perturben o ambiente ou a seguridade e a saúde.*
- € *Os terreos que o Plan Xeral ou os instrumentos de ordenación do territorio non xulguen axeitados para o desenvolvemento urbanístico, considerando os principios de utilización racional dos recursos naturais ou de desenvolvemento sustentable. Estamos obrigados a respectar e protexer o solo rústico, cuxas virtudes paisaxísticas non son nin moito menos os únicos méritos con que conta.*

O vixente PXOM, redactado ao abeiro da Lei 1/1997, clasifica gran parte do territorio do termo municipal como Solo Rústico Apto para Urbanizar, en concreto uns 15.933.000m² o que supoñía a posibilidade de construír unhas 23.900 vivendas.

O presente PXOM, tendo en conta as determinacións da Lei 2/2016 considera os principios de utilización racional dos recursos naturais e de desenvolvemento sustentable e agás os terreos que se considera que deben ser obxecto de transformación urbanística clasifica gran parte do territorio como solo rústico, atendendo as distintas categorías establecidas pola LSG:

- a) *Solo rústico de protección ordinaria, constituído polos terreos que non resulten susceptibles de transformación urbanística pola perigosidade para a seguridade das persoas e os bens, motivada pola existencia de riscos de calquera índole. Tamén por aqueles que o planeamento considere innecesarios ou inapropiados para a súa transformación urbanística.*
- b) *Solo rústico de especial protección, constituído polos terreos que, de acordo coas lexislacións sectoriais de protección do dominio público marítimo-terrestre, hidráulico ou de infraestruturas, resulten incompatibles coa súa transformación*

mediante a urbanización, así como aqueles cuxa protección veña demandada polos valores agrícolas, gandeiros, forestais, paisaxísticos, ambientais, naturais ou culturais que concorran nestes.

c)

Para o establecemento das diferentes categorías aténdese ao disposto no artigo 34 da LSG así como ás afeccións sectoriais recollidas no Plan Básico Autonómico.

Esta categorización do solo rústico realizouse tomando como referencia as afeccións sectoriais delimitadas no PBA e aplicando ás mesmas un procedemento de actualización e mellora da precisión cartográfica, tendo en conta o establecido nas correspondentes normativas sectoriais.

Para isto foi preciso:

a) A análise das características da cartografía correspondente ás diferentes afeccións sectoriais recollidas no PBA. Con este fin, integrouse nun Sistema de Información Xeográfica (SIX) a información recollida no PBA.

b) A análise da integración da información sobre as afeccións sectoriais nunha cartografía a escala 1:5.000.

c) A identificación das capas e afeccións sectoriais que poden ser obxecto de mellora mediante a súa actualización ou a utilización de fontes de información adicionais.

d) A delimitación das diferentes categorías de solo rústico en todo o termo municipal mediante procedementos de edición, consulta en análise espacial aplicados no SIX.

Solo rústico de protección ordinaria (SRPO)

Clasificáronse con esta categoría todos os ámbitos de solo rústico non suxeitos a unha especial protección segundo o regulado no artigo 34 da Lei 2/2016 e na correspondente lexislación sectorial.

O solo Rústico de Protección Ordinaria do presente PXOM está formado por terreos que cumpren uns dos seguintes requisitos, e que en ningún caso presentan valores que os fagan merecedores doutra protección:

- € Terreos non merecedores dunha especial protección.
- € Terreos que albergan dotacións existentes.

Solo rústico de protección Agropecuaria

Constituído polos terreos que foron obxecto de concentración ou reestruturación parcelaria con resolución firme e os terreos de alta produtividade agropecuaria que sexan delimitados no catálogo oficial correspondente polo órgano que teña a competencia sectorial en materia agrícola ou gandeira. Aos efectos do previsto neste apartado, non se entenderán incluídos os terreos que formen parte de procesos de concentración ou reestruturación parcelaria que teñan natureza forestal.

En base ao anterior categorízanse como solo rústico de protección agrícola os terreos que foron obxecto de concentración parcelaria no TM, no que tal como se describiu na memoria informativa leváronse a cabo catro procesos de concentración parcelaria; destes tres teñen a parcelación rematada e a restante conta con acordo firme de 07/10/2021, e polo tanto incorpórase ao presente Plan.

Solo rústico de protección de Augas (SRPAU)

Está constituído polos terreos situados fóra dos núcleos rurais e do solo urbano definidos como dominio público hidráulico na respectiva lexislación sectorial, as súas zonas de policía e as zonas de fluxo preferente.

delimitación do solo rústico de protección de augas reflectida nos planos de ordenación parte da afección sectorial en materia de augas recollida no Plan Básico autonómico tanto os derivados da zona de policía dos canles existentes como as zonas de fluxo preferente, excluindo os terreos clasificados como solo de núcleo rural e urbano.

Solo rústico de protección de Costas (SRPC)

Constituído polos terreos situados fóra dos núcleos rurais e do solo urbano que se atopan dentro da servidume de protección do Dominio Público Marítimo Terrestre establecida pola lexislación sectorial estatal en materia de costas e os delimitados como áreas de protección costeira no Plan de Ordenación do Litoral (POL).

Realízase esta delimitación de acordo coa información facilitada pola Demarcación de costas de Galicia e a área de protección costeira do POL.

Solo rústico de protección de Infraestruturas (SRPIN)

Constituído polos terreos rústicos destinados á localización de infraestruturas e as súas zonas de afección, tales como as comunicacións e telecomunicacións, as instalacións para o abastecemento, saneamento e depuración da auga, as de xestión de residuos sólidos, as derivadas da política enerxética ou calquera outra que xustifique a necesidade de afectar unha parte do territorio, conforme a previsión dos instrumentos de planeamento urbanístico e de ordenación do territorio.

Categorízanse como solo rústico de especial protección de infraestruturas os terreos onde se localizan e as áreas de afección das seguintes infraestruturas:

- € As estradas e liñas de ferrocarril os seus elementos funcionais e as súas zonas de afección.
- € Reservas viarias del Plan sectorial da rede viaria de Ferrol, Fene, Neda, Narón, Mugardos e Cabanas fóra do solo urbano e de núcleo rural.
- € O ámbito clasificado como rústico de infraestruturas derivado do Proxecto Sectorial do Parque Eólico Novo.
- € Liñas eléctricas de alta e media tensión.
- € Subestacións e transformadores fóra do solo urbano e de núcleo rural.
- € Depuradoras e depósitos no caso de estar fóra do solo urbano e de núcleo rural.
- € Principais canalizacións de abastecemento e saneamento fora do solo urbano de núcleo rural (Interceptores xerais da marxe dereita da ría de Ferrol)
- € Servidumes aeronáuticas.

Solo rústico de protección de Espazos Naturais (SRPEN)

Constituído polos terreos incluídos na Rede Galega de espazos protexidos, nas áreas de presenza e áreas críticas definidas nos planes de recuperación ou planes de conservación de especies ameazadas e en aquelas outras zonas para as que así se determine expresamente nalgúns dos instrumentos de planificación recollidos na Lei 5/2019, de 2 de agosto, do patrimonio natural e da biodiversidade de Galicia.

Inclúense nesta categoría os Espazos Naturais Protexidos segundo a Lei 5/2019, do 2 de agosto, do patrimonio natural e da biodiversidade de Galicia, así como os espazos naturais da Rede Galega de Espazos Protexidos. Tamén a totalidade das Zonas Especiais de

Conservación (ZEC) da Rede Natura 2000: Costa Ártabra e Xuvia-Castro, segundo o establecido no Decreto 37/2014, do 27 de marzo, polo que se declaran zonas especiais de conservación os lugares de importancia comunitaria de Galicia e apróbase o Plan director da Rede Natura 2000 de Galicia, así como a Zona de Especial Protección para as Aves (ZEPA) Costa de Ferrolterra-Valdoviño, que se solapa, en parte, co ZEC Costa Ártabra.

Devanditos ZEC e ZEPA coinciden na súa delimitación coas antigas Zonas de Especial Protección dos Valores Naturais Protexidos (ZEPVN) que son: ZEPVN Costa Ártabra, ZEPVN Costa de Ferrolterra- Valdoviño e ZEPVN Xuvia- Castro.

Segundo a Lei 5/2019, do 2 de agosto, do patrimonio natural e da biodiversidade de Galicia, as zonas de especial protección dos valores naturais declaradas á entrada en vigor desta lei e que sexan Lugar de Importancia Comunitaria (LIC), Zona Especial de Conservación (ZEC) ou Zona de Especial Protección para as Aves (ZEPA) terán a consideración de Espazos Protexidos Rede Natura 2000 competencia da Comunidade Autónoma de Galicia.

Inclúense parcialmente os corredores ecolóxicos do POL, situados nas marxes de determinados ríos con interese paisaxístico e ambiental. Ademais, no concello de Narón tamén hai unha zona de protección contra a colisión e electrocución en liñas eléctricas de aves, que se atopa na súa totalidade dentro do ZEC da Costa Ártabra, de modo que tamén queda incluída nesta categoría.

As zonas dos corredores ecolóxicos non clasificadas como SRPEN localízanse en zonas urbanas ou periurbanas e se establecerán como espazos libres para garantir a súa protección.

Por outra parte inclúense nesta categoría, derivado do trámite de avaliación ambiental, unha masa de bosque aluvial (hábitat prioritario 91E0*) xunto con herbais e megaforbios higrófilos, situada entre o río Grande de Xuvia e a localidade do Castro da Ermida. Así como os humidais de Sinde e Quintá incluídos no antigo Inventario de Humidais de Galicia, que tamén contan con representación do (hábitat prioritario 91E0*) e o esteiro de Gándara , que serve de refuxio de aves acuáticas.

Solo rústico de protección paisaxística (SRPPX)

Constituído polos terreos considerados como áreas de especial interese paisaxística de conformidade coa lexislación de protección da paisaxe de Galicia e como espazos de interese paisaxístico no Plan de ordenación do litoral.

Inclúense nesta categoría a área de Especial Interese Paisaxístico (AEIP Montes da Lagoa) delimitado polo Catálogo de Paisaxes de Galicia e ou Espazo de Interese Paisaxístico (EIP Montes da Lagoa e Campelo) delimitado polo POL. Na súa maior parte, ambas figuras, superpóñense co ZEC Costa Ártabra.

Ademais, derivado do trámite de avaliación ambiental estratéxica propóñense a categorización como solo rústico de especial protección paisaxística os seguintes terreos:

- Amplíase cara o sur a delimitación da AEIP Montes da Lagoa, na zona de Pena Grande, para incluír unha área que dispón de mellores vistas segundo detectouse ao elaborar o Estudo de paisaxe contida neste PXOM, relacionado, ademais, co novo miradoiro que se propón.
- Tamén incorpórase o ZEC Xuvia- Castro, que á súa vez forma parte do Solo Rústico de Protección de Espazos Naturais.
- Ademais, inclúese, polas súas calidades paisaxísticas, unha zona no Monte da Mina ou Monte do Esperón (parroquia de Sedes; ao nordés e limítrofe co concello de Valdoviño), onde se sitúa un dos miradoiros do Catálogo de Paisaxes de Galicia e onde o POL delimita un Espazo de Interese Paisaxístico (EIP) e unha zona de protección de ladeira.

Cabe indicar que acompaña ao presente PXOM, na carpeta de memoria xustificativa o anexo 03.1. de Estudo de Paisaxe.

Solo rústico de protección do Patrimonio (SRPP)

Constituído polos terreos protexidos pola lexislación de patrimonio cultural.

Nesta categoría inclúense os terreos clasificados como rústico dentro dos contornos de protección dos elementos que constitúen o catálogo.



Äsinado en A Coruña outubro de 2023

Alfredo Garrote Pazos. Arquitecto
Director dos traballos de redacción do PXOM

Valerio González Somoza. Arquitecto
Codirector dos traballos

Iria Pérez Miranda. Arquitecta
Codirectora dos traballos