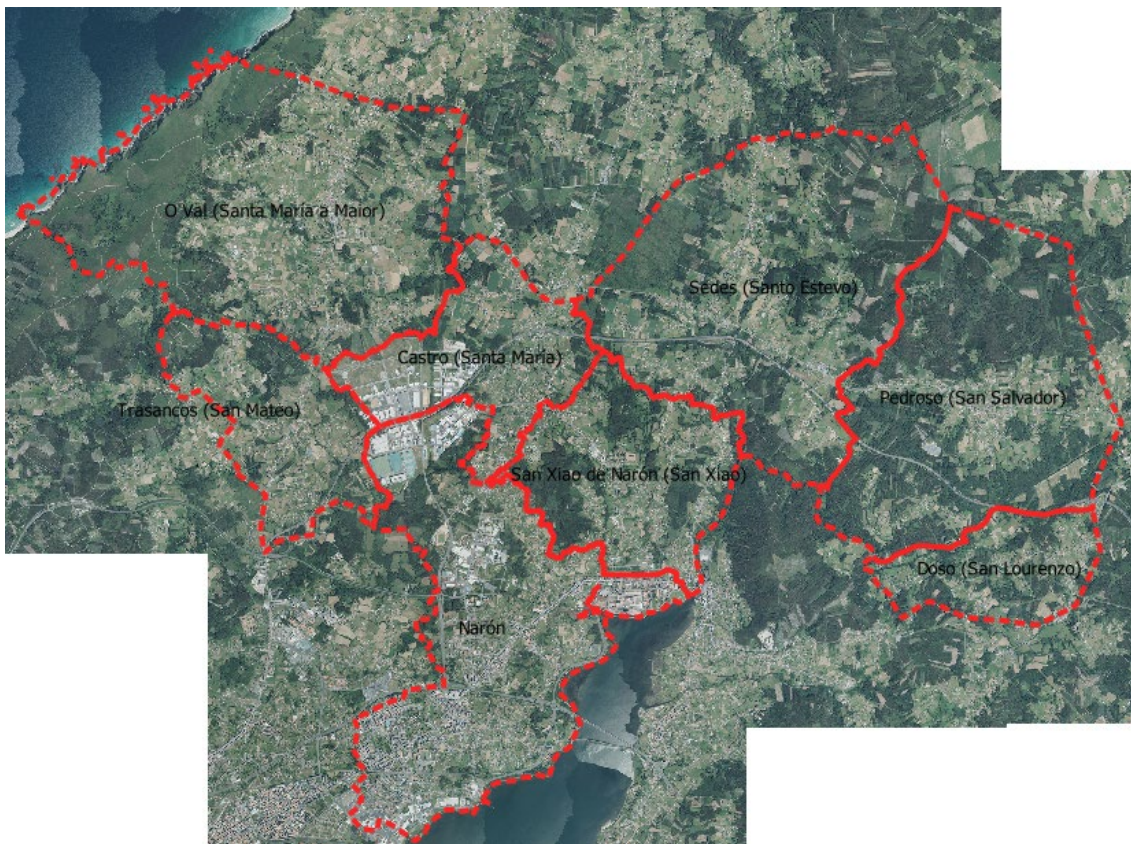


PLAN XERAL DE ORDENACIÓN MUNICIPAL

MEMORIA XUSTIFICATIVA.

CARPETA 01.MX

ANEXO I. MEMORIA XUSTIFICATIVA DE ADAPTACIÓN AO AMBIENTE E PROTECCIÓN DA PAISAXE



Outubro 2023

ÍNDICE

1	INTRODUCCIÓN.....	2
2	ADAPTACIÓN AO AMBIENTE.....	2
3	ADAPTACIÓN Á PAISAXE	4
3.1.1	Ordenación de núcleo urbano de Narón	6
3.1.2	Ordenación de núcleos rurais	9
3.1.3	Novos desenvolvementos urbanísticos industriais e terciarios	10

1 INTRODUCCIÓN

Neste apartado xustificase a integración e a adecuación do PXOM de Narón á paisaxe e o medio ambiente existente así como as estratexias encamiñadas a súa mellora.

Dentro deste PXOM realizouse un Estudo Paisaxístico no que se analizaron tanto os condicionantes territoriais de partida do Concello de Narón coma as principais características das diferentes unidades de paisaxe que podemos atopar dentro do termo municipal. Así como levouse a cabo o procedemento de Avaliación Ambiental Estratéxica para garantir a protección do medio ambiente.

2 ADAPTACIÓN AO AMBIENTE

O PXOM de Narón redactouse atendendo, entre outros criterios, a poder garantir a preservación dos principais valores ambientais do municipio (espazos naturais protexidos, humidais, leitos fluviais, fachada costeira, manchas forestais autóctonas, paisaxe, conservación do chan, etc.) O desenvolvemento urbanístico do mesmo, así como os usos e actividades reguladas pola normativa do Plan, integrouse adecuadamente no marco territorial no que se desenvolve, no cal, os valores ambientais máis destacados son elementos crave que explican a súa actual configuración e vocación futura.

O municipio de Narón localízase nun ámbito intensamente humanizado, no cal, o desenvolvemento industrial ligado á ría de Ferrol, e o seu crecemento urbanístico asociado, condicionaron severamente o desenvolvemento territorial. O municipio presenta unha área de alta densidade de poboación na súa zona S, ligada ao propio centro urbano de Narón, unhas áreas industriais de certa envergadura (especialmente o polígono de Río do Pozo, na zona central do municipio) e unha zona rural cun elevado nivel de ocupación humana e edificatoria pola expansión dun caserío disperso, cun crecemento non sempre debidamente controlado. O crecemento urbanístico de Narón orientouse claramente cara á ría de Ferrol, que constitúe a zona do seu porto natural e a súa fachada marítima máis accesible, a diferenza da fachada atlántica, onde as escarpadas pendentes dos cantís desta zona evitaron desenvolvementos urbanísticos ligados ao turismo, permitindo o mantemento duns valores ambientais apreciables, que motivaron a súa declaración como espazo natural protexido, pertencente á Rede Natura 2000, denominado ZEC “Costa Ártabra”.

No municipio de Narón, debido ao seu intenso aproveitamento e ocupación, perdéronse gran parte dos valores naturais do territorio, manténdose, con todo, algunhas zonas de especial valor de conservación, tales como o río Xubia (tamén declarado como espazo natural protexido pertencente á Rede Natura 2000 coa denominación de ZEC “Río Xubia-Castro”), e outros leitos fluviais de menor entidade pero dun valor ambiental relevante; ademais, no municipio de preservaron pequenas zonas húmidas que manteñen ecosistemas higrófilos de certo valor, así como bosques de ribeira e pequenos rodales forestais que, como restos da vexetación forestal potencial do territorio, mantéñense a modo de manchas illadas polo municipio.

O PXOM considera como SRPEN os espazos de Rede Natura 2000 así como as zonas húmidas de Sinda e Quintá, o esteiro de Gándara, o bosque aluvial de Castro Ermida, así como diversas zonas que permiten o amortecemento e a conexión ecolóxica dos espazos protexidos do Río Xuvia e da Costa Ártabra. Os efectos positivos desta delimitación destes espazos como SRPEN é preservar a súa integridade.

Ademais a zona costeira de Narón (costa Ártabra e ría de Ferrol) clasifícanse no PXOM como solo rústico de protección de costas, o que igualmente garante a súa adecuada conservación. Os cursos fluviais,

importantes tanto pola súa biodiversidade como pola súa función como corredores ecolóxicos, clasifícanse como solo rústico de protección de augas, garantindo a súa inafección.

A normativa do PXOM establece a necesidade de preservar os valores naturais que motivaron a declaración dos espazos protexidos do municipio, así como dos corredores ecolóxicos e as áreas complementarias de conservación. Desta maneira garátese a adecuada conservación dos espazos de maior valor ambiental de Narón. Por tanto, en relación ao solo rústico as limitacións que impón o PXOM neste tipo de solos son suficientes para a súa preservación e supón unha mellora considerable respecto o PXOM vixente.

Ademais establecece arredor da trama urbana unha serie de espazos libres que conectan co Solo Rústico de Protección de Espazos Naturais que en conxunto constitúen a infraestrutura verde de Narón. Estas dotacións permiten mitigar os impactos negativos do proceso de urbanización e mellorará a conectividade ecolóxica no casco urbano.

Con este marco territorial, caracterizado por uns valores ambientais ligados ás fachadas costeiras do municipio, os leitos fluviais e pequenas superficies ocupadas por humidais e rodais forestais, o PXOM realiza unha ordenación na cal non só protéxense todos estes elementos, mediante a súa declaración de diversas tipoloxías de solo rústico de protección, senón que, ademais, evítanse os desenvolvementos urbanísticos e as ocupacións destas áreas de maior valor ambiental, permitindo a conservación dos elementos naturais que motivaron a súa valoración.

Doutra banda, un dos criterios fundamentais para a elaboración do PXOM foi evitar os crecementos de solos residenciais polo territorio a modo de “mancha de aceite”, concentrando os futuros crecementos de solos residenciais no centro urbano de Narón e nos núcleos rurais do municipio. Tamén se restrinxen os desenvolvementos terciarios e industriais, deseñados de maneira que se cubran futuras necesidades de chan en zonas estratéxicas do municipio, na contorna de zonas xa ocupadas, con boas comunicacións coas principais vías de comunicación de alta capacidade (AG-64 e AP-9 F) e enchendo os ocos existentes nas zonas de maior ocupación. Unicamente desvíase deste criterio de sustentabilidade ambiental o chan industrial de As Boeiras, que se pode considerar desconectado do eixo industrial-terciario-urbano do municipio, nun chan claramente rural e sen conexión clara coas vías de comunicación de alta capacidade que atravesan Narón.

Este modelo compacto de crecemento urbanístico presenta indubidables beneficios ambientais, xa que se evita a ocupación de novos solos en zonas relativamente rurais, cos aforros de recursos naturais que iso implica ao evitar levar os servizos a esas zonas. Ademais, a menor ocupación de chan fóra das zonas xa claramente urbanizadas, evita afeccións sobre o resto de factores ambientais do territorio (flora, fauna, paisaxe, etc.), evitando efectos irreversibles sobre os ecosistemas naturais.

No PXOM tamén se abordan aspectos de mobilidade, mediante a proposta de sendas peonís, tamén de uso ciclista, pola fachada da ría e para a comunicación do centro urbano co polígono de Río do Pozo; creación de amplas zonas verdes urbanas e mediante o fomento do transporte público grazas á creación de aparcamentos disuasorios nos apeadeiros de FEVE.

3 ADAPTACIÓN Á PAISAXE

A Lei 3/2016, do 10 de febreiro, do solo de Galicia, establece no seu artigo 34.2 letra g),

g) Solo rústico de protección paisaxística, constituído polos terreos considerados como áreas de especial interese paisaxístico de conformidade coa lexislación de protección da paisaxe de Galicia e como espazos de interese paisaxístico no Plan de ordenación do litoral.

O PXOM realizou un estudo de paisaxe (MX_03.1ANX_P SX_EST) adaptándose a Lei 7/2008, do 7 de xullo, de protección da paisaxe de Galicia, ao seu regulamento (Decreto 96/2020), ao Catálogo das paisaxes de Galicia (CPPG), ao Plan de Ordenación do Litoral (POL) e ás Directrices da paisaxe de Galicia. O estudo presenta un apartado onde se pode analizar a integración do PXOM cas Directrices de Paisaxe (Ver apartado 5 Xustificación das Directrices da paisaxe).

Os efectos do PXOM na paisaxe presenta propostas cun potencial efecto negativo, como son os desenvolvementos, e propostas cun claro potencial positivo, como é a categorización de Solos Rústicos de Protección Paisaxística (SRPPX).

Se temos en conta as propostas con efectos positivos, en primeiro lugar é o establecemento de SRPPX. O PXOM propón tres Áreas de Interese Paisaxístico como SRPPX, favorecendo a súa protección e posta en valor. Estas áreas son as seguintes:

- AEIP Monte da Lagoa
- Esteiro do río Grande de Xubia
- Monte Mina.

O Plan protexe os valor paisaxísticos establecendo unha superficie de SRPPX de 383,24 Ha., case un 5,79 % do termo municipal. O establecemento da protección específica persegue preservar as vistas panorámicas, mellorar a protección dos valores naturais, evitar a indiscriminada instalación de servizos técnicos e infraestruturas que alteren ou destrúan a súa conformación paisaxística tradicional ou acaben de desvirtuar totalmente a paisaxe.

No artigo 439 da normativa do Plan establécese que nestas áreas as obras para a instalación de infraestruturas de calquera clase ou a implantación de usos ou actividades deberán realizarse de xeito que se minimize o impacto negativo sobre a paisaxe, debéndose xustificar este extremo nas correspondentes solicitudes de licenza mediante a elaboración dun estudo de impacto e integración paisaxística nas condicións que establece a lexislación vixente en materia de paisaxe.

Por outro lado, o PXOM recolle o trazado da Senda dos Faros proposta polo POL e establece un plan (PEM-02) para a xestión da senda litoral, e ademais contempla outro plan especial para a Senda das Lagoas(PEP-01).

Respecto os potenciais efectos negativos do Plan, o desenvolvemento urbano pode provocar efectos negativos tanto visuais como sonoros (así como outros efectos como vibracións, cheiros, etc.). No caso de dos efectos sonoros xa foron analizados no apartado 6.6 Aire.

En relación aos efectos visuais, a pesar do risco de degradación paisaxística que conlevan os crecementos urbanísticos, o Plan Xeral establece unha serie de desenvolvementos e intervención no núcleo de Narón para mellorar a integración da trama urbana.

O Planeamento busca potenciar os elementos de maior valor paisaxístico da trama urbana como é o borde costeiro e a percepción da Ría de Ferrol e en segundo lugar as ribeiras do río Santa Cecilia ou Freixeiro. Con esta finalidade establece unha serie de espazos libres que se unen a SRPEN creando unha gran infraestrutura verde do concello.

No PXOM tivéronse en conta as normas de aplicación directa contidas no título III da Lei 3/2016 do Solo de Galicia que prescriben no artigo 91 que as construcións e instalacións deberán adaptarse ao ambiente no que estean situadas. Por este feito e para garantir que as construcións en lugares inmediatos a un edificio ou conxunto de edificios de carácter histórico ou tradicional harmonicen con e prevense as seguintes medidas (recollidas no artigo 126 da normativa):

1. As construcións en lugares inmediatos a un edificio ou a un conxunto de edificios de carácter histórico ou tradicional deberán harmonizar con el.
2. Nos lugares de paisaxe aberta ou natural, ou nas perspectivas que ofrezan os conxuntos urbanos de características históricas ou tradicionais e nas inmediacións das estradas ou camiños de traxecto pintoresco, non se permitirá que a situación, masa ou altura das construcións, muros e cerramentos, ou a instalación doutros elementos, limiten o campo visual para contemplar as beleza naturais, rompan a harmonía da paisaxe, desfiguren a perspectiva propia dela ou limiten ou impidan a contemplación do conxunto.
3. A tipoloxía das construcións e os materiais e as cores empregados deberán favorecer a integración no contorno inmediato e na paisaxe.
4. As construcións deberán presentar todos os seus paramentos exteriores e cubertas totalmente terminados.
5. Queda prohibida a publicidade estática que polas súas dimensións, localización ou colorido non cumpra as anteriores prescricións.
6. Nas zonas de fluxo preferente e nas áreas ameazadas por graves riscos naturais ou tecnolóxicos como explosión, incendio, contaminación, afundimento ou outros análogos só se permitirán as construcións e usos admitidos polas lexislacións sectoriais correspondentes.

A continuación detallaremos os maiores efectos da ordenación no núcleo urbano de Narón, nos núcleos rurais e nos novos desenvolvementos industriais e terciarios

3.1.1 Ordenación de núcleo urbano de Narón

O casco urbano de Narón caracterízase pola súa gran dispersión estendéndose lonxitudinalmente ao longo da Estrada de Castela, presentado multitude de intersticios o que se traduce nunha trama urbana moi porosa e fragmentado pola presenza de grandes infraestruturas viarias (AP-9F e vía de FF.CC.) Para corrixir este desequilibrio o PXOM propón por medio das novas delimitacións, pechar a trama urbana.

O Plan Xeral priorizará a colmatación dos solos urbanos consolidados fronte a novos desenvolvementos de tal modo que as accións de edificación ou urbanización que se poidan desenvolver leven a executar adecuadamente a ordenación das tramas urbanas no prazo máis curto posible. Establécense, a tal efecto, 85 ámbitos de Solo Urbano Non Consolidado que permitirán completar a trama urbana de núcleo de Narón. Destes ámbitos 6 contan cun instrumento de desenvolvemento aprobado definitivamente polo que se incorporan como Areas de Planeamento Incorporado (API) e os 79 ámbitos restantes remítese a súa ordenación á redacción dun Plan Especial de Reforma Interior (Area de Planeamento Remitido APR).

O planeamento de Narón propón unha serie de zonas verdes localizadas por un lado nos intersticios da trama urbana de Narón, que permiten articular a malla, e por outro concentra unha gran bolsa de zonas verdes na contorna dos canles fluviais e costeiros que permiten a conectividade ecolóxica e visual ca súa contorna.

Así mesmo, o planeamento prevé operacións de renovación ou rexeneración urbana que fosen necesarias para que as zonas que, no seu caso, sufran unha degradación da calidade da paisaxe urbana, poidan recuperar as condicións antes expresadas. A este respecto o plan recolle a área de recualificación do POL denominada Esteiros do Xuvia. Tódolos espazos libres procuran a consolidación da continuidade espacial entre a rede de espazos públicos, verdes e prazas existentes, na medida do posible, xa que moitos das prazas ou zonas verdes atópanse illados polas edificacións e viarios.

A PXOM recolle unha serie de espazos libres no borde costeiro (dende o Mosteiro do Couto ata a desembocadura do Río de Freixeiro/Santa Cecilia) que permite unha transición coherente co borde costeiro, ademais de protexer os valores naturais do litoral. Con estas medidas mellorarase a calidade paisaxística da fronte costeira ao conseguirse una mellor calidade escénica dende os miradoiros da marxe oriental da ría. Ademais crease un espazo libre ao noroeste do casco urbano, ao carón do río Freixeiro, que ademais de protexer este canle permite unha transición harmónica co entorno rural (neste caso do concello de Ferrol). Estas zonas verdes costeiras

potenciarán a ruta xacobeá Camiño Inglés xa que bordea e cruza varias zonas verdes (como os espazos libres propostos SX-EL-N01 ou SX-EL-OC3)

A xeración doutras novas zonas verdes permitirá crear unha transición entre os espazos urbanos e rurais.

Nas zonas verdes e espazos públicos empregaranse, salvo que non sexa viable, especies vexetais autóctonas, e plantaranse árbores nun número axeitado ao espazo no que se localicen e aos usos públicos previstos. Sempre que sexa posible conservaranse o arborado de interese histórico, especies autóctonas e exemplares de gran porte.

O plan establece no **capítulo 7** das normativas de edificación, as condicións de estética e integración ambiental das edificacións. Neste capítulo abórdanse diversas regulacións que inclúen as condicións de integración e implantación de edificios (art. 127), as fachadas (art. 128), os soportais (art.129), o peche de terrazas (art. 130), a instalación na fachada (art. 131), os toldos (art. 136), as medianeiras rótulos e outros elementos publicitarios (art. 137), Medianeiras (art. 138), entre outros.

Esta normativa plantéxase para minimizar discordancias na trama urbana, como a normativa sobre medianeiras para evitar a aparición de novas paredes medianeiras vistas nos límites do solo urbano contra o medio rural circundante.

A normativa proposta procura a uniformidade volumétrica e tipolóxica das edificacións, fomentando frontes de mazá con alturas uniformes e evitando paredes medianeiras vistas. Nesta liña, o Plan establece unhas ordenanzas que favorece transicións máis suaves cas edificacións existentes, dando unha imaxe de conxunto. Ademais de protexer as edificacións singulares a partir do inventariado das mesmas. Por tanto establece as tipoloxías e as alturas de edificación en atención ás características das edificacións existentes, na medida do posible, procurando evitar a aparición de crebas bruscas de alturas, de fondos e de cubertas dentro da mesma mazá ou fronte de mazá, e mantendo e respectando as edificacións de carácter tradicional ou de singular valor arquitectónico. Debido o crecemento desaforado de fai décadas e difícil integrar certas actuacións urbanísticas do casco urbano.

Respecto as liñas visuais o plan permite conservar as vistas costa e cara os canles fluviais limítrofes, por medio de espazos libres.

Narón carece de un casco histórico sen embargo existen elementos arquitectónicos de relevancia recollidos no actualizado catálogo de patrimonio e cuxa protección e conservación se fará acorde coa lexislación vixente.

O Plan presta especial atención aos materiais, texturas e cores empregados no desenvolvemento urbanísticos. Para tal fin deberase seguirse as directrices impulsadas dende a

Consellería de Medio ambiente e sostibilidade, Territorio e urbanismo e Vivenda a través da súa guía de cores e materiais de Galicia.

O PXOM fomenta a integración paisaxística dos percorridos urbanos mediante a consolidación e promoción de:

1. Itinerarios, que unan as parroquias interiores, ademais establecerá senda e carrís bici na trama urbana.
2. Itinerarios estruturais e de escala territorial, como o camiño de Santiago, o camiño de San Andrés de Teixido, ou a Senda dos faros proposta polo POL.

O Plan contempla unha condicións especiais para protexer e por en valor o borde costeiro. Concretamente establece unha serie de disposicións (Ver art. 215 *Condicións adicionais nos núcleos rurais, solo urbano, solo rústico*) que serán de aplicación nos seguintes ámbitos:

- a) Solo urbano de Xuvia ao sur da Estrada Castela.
- b) Solo urbano de Piñeiros, entre a Estrada Castela e o río Freixeiro.
- c) Solo urbano da urbanización Couto.
- d) Núcleos rurais de Cornido e A Picota.

3.1.1.1 *Area de recualificación*

Como se citou anteriormente, o PXOM delimita unha área de recualificación en torno ao núcleo rural de Cornido, ao sur da desembocadura do río Freixeiro (tamén coñecido como Santa Cecilia e Seco) e ao norte da AP-9F. Trátase dunha zona costeira edificada e de carácter residencial en gran medida, vinculado ao crecemento urbano de Narón e de Ferrol.

Aproximadamente existen 300 construcións neste ámbito, das cales o 35% son vivendas e o resto edificacións auxiliares, garaxes e pequenos almacéns domésticos. É de destacar que só o 12% do total das construcións son tradicionais. Teñen gran presenza as vivendas unifamiliares surxidas do proceso de ocupación dispersa das últimas décadas en Galicia e costa norte. Non destaca ningún uso ademais do residencial, salvo a subestación eléctrica de Cornido.

Case toda a área de recualificación está incluída nunha zona de mellora ambiental e paisaxística do POL por ser unha zona con gran presión antrópica na que é necesario conservar e / ou recuperar a calidade ambiental e paisaxística e preservar dos procesos de ocupación edificatoria.

Polo norte, na zona da marisma, tamén existente un Corredor Ecolóxico, que son aqueles espazos nos que se recollen os cursos de auga e a súa vexetación de ribeira, así como os espazos adxacentes necesarios para o bo funcionamento dos hábitats de especial valor

ecolóxico que os conforman, actuando como garante da conectividade entre as áreas costeiras e os espazos interiores de valor ambiental.

Por esta parte sinalar que se localizan dentro deste ámbito varios Sistemas Xerais a obter de Espazos Libres. Concretamente, polo norte/oeste trátase da ampliación do parque de Freixeiro ata a desembocadura, co obxectivo de crear un gran parque que acompañe ao río augas abaixo. E polo leste trátase de continuar o parque lineal que ven desde A Gándara para crear un gran parque lineal no borde costeiro (ademais, por este parque lineal discorre o camiño de Santiago).

En solo urbano non consolidado as áreas de repartición P01, P04 e P10 en Piñeiros e X-01, X-05, X-08 e X-10 inclúen terreos categorizados polo POL como de Mellora ambiental. En termos xerais prevese destinar os terreos afectados a zonas verdes. Con todo, nas fichas de condicións particulares destes ámbitos establécense directrices respecto diso, cunha especial énfase na integración das edificacións na súa contorna e a conectividade dos espazos libres de edificación.

Ademais como xa se sinalou no punto anterior establecéronse unha serie de plans especiais que desenvolvan as fronteas marítimas de Xuvia e Piñeiros para que se mellore a paisaxe urbana destes ámbitos dando unha imaxe unitaria.

3.1.2 Ordenación de núcleos rurais

O presente PXOM incorpora o documento do Análise do Modelo de Asentamento Poboacional que é o que determina as medidas a adoptar para a ordenación, mellora e preservación dos asentamentos tradicionais. Neste documento analízase individualmente cada núcleo de acordo co establecido no artigo 138 do RLSG, cunha memoria, unha ficha, plano de información e plano de ordenación, así como fotografía aérea actual e a correspondente ao voo americano.

O Plan recolle 158 núcleos delimitados.

Consideráronse como Solo de Núcleo Rural as áreas do territorio que serven de soporte a un asentamento de poboación singularizado, identificable e diferenciado administrativamente nos censos e padróns oficiais, que o plan municipal defina e delimite. Téntase potenciar a consolidación das zonas vacantes dos núcleos existentes e evitar procesos de dispersión urbana cun consumo elevado de solo e que non gardan relación coas necesidades da poboación. Integrar as edificacións situadas en parcelas contiguas sempre que isto non implique un crecemento desmedido ou carente de xustificación nin supoña ocupar terreos que destaquen polas súas funcións produtivas ou outro tipo de valores naturais ou culturais.

Téñense en conta unha serie de criterios como o número de vivendas, o grao de consolidación, a vinculación e presenza de actividades propias do medio rural.

Nos núcleos rurais que se atopan dentro das “Áreas de mellora ambiental e paisaxística” do POL non serán permitidas as segregacións; considérase que nestes ámbitos é necesario aumentar as restricións na edificación debido á sensibilidade desde o punto de vista ambiental e paisaxístico. Acorde ás determinacións do POL, deste modo se se permitirán crecementos para completar a trama urbana existente, propiciando un crecemento racional e en dirección contraria á costa sempre que sexa posible, pero preservando de procesos de ocupación extensiva do solo vacante.

Os núcleos de Salto e Couto atópanse na súa totalidade dentro de ditas áreas de modo que non se permitirán as segregacións. No caso de Cornido a restrición afecta a gran parte. E o núcleo de A Picota, só se ve afectado na súa parte leste, a máis próxima a Couto.

As condicións de edificación, en canto á posición, inserción topográfica, tipoloxía, altura, forma, cubertas, peches, ocos, carpinterías, materiais, cores, etc., faranse dun xeito congruentes coas edificacións tradicionais dos núcleos tal e como se recolle na normativa do Plan Xeral de Ordenación Municipal de Narón.

3.1.3 Novos desenvolvementos urbanísticos industriais e terciarios

O plan ten un gran crecemento económico e demográfico, sendo un dos máis altos de Galicia, por esta razón clasifícase unha considerable bolsa de solo que permita o seu crecemento acorde ca demanda actual. A pesar diso o Plan só permite o crecemento residencial en solo urbano (consolidado e non consolidado) e núcleo rural, mentres que o crecemento industrial e terciario tamén se permite en solo urbanizable. Isto débese a dispersión do núcleo de Narón.

O desenvolvemento residencial se realiza nos intersticios do casco urbano e nas súas zonas de borde co obxectivo de completar a trama urbana dun xeito racional. A desaparición de solo urbanizable residencial ten como obxectivo compactar o actuais núcleos rurais e urbano, restrinxindo a súa expansión.

Os desenvolvementos industriais e terciarios, plantéxanse en solo urbanizable debido as súas peculiaridades e a compactación maior do solo urbano industrial. Estes solos respectarán os valores naturais, concentrando os espazos libres nas zonas de maior valor natural ou próximas a estes.

O deseño da ordenación nos solos urbanizables adaptarase á topografía e ás preexistencias xeográficas, evitando extensas explanacións do terreo e grandes movementos de terras, e utilizando a topografía como medio para a protección de vistas, a integración de edificios, a transición entre espazos, etc.

O plan establece unha normativa das condicións de estética garantindo a máxima integración posible entre os tecidos preexistentes e os novas.

Os novos espazos libres nas zonas próximas ás áreas ou elementos de interese ambiental e paisaxístico buscase a súa continuidade cos canles fluviais. Ademais da protección destes espazos os novos espazos libres, transformando estes ámbitos residuais (dende o punto de vista social) e zonas centrais do ámbito.

De conformidade co establecido na determinación 4.7.4 das DOT, nos novas desenvolvementos urbanísticos os tendidos e redes de instalacións enerxéticas serán subterráneos.